

Raport z konsultacji społecznych projektu pn.:
„Termomodernizacja budynków następujących
obiektów: Przychodni Rejonowo – Specjalistycznej Nr
4 przy ul. Nowopogońskiej 57, Przychodni Rejonowo –
Specjalistycznej Nr 10 przy ul. Hallera 5”

Sosnowiec, marzec 2016 r.

1. Podstawa prawna
2. Przedmiot konsultacji społecznych
3. Przebieg, daty i miejsca przeprowadzania konsultacji
4. Ankieta
5. Wyniki ankiet

Ad. 1 Na podstawie art. 5a Ustawy z dnia 8 marca 1990 r. o samorządzie gminnym (tj. Dz. U. z 2015 r. poz. 1515 z późn. zm.) oraz § 3 Uchwały Nr 609/XXXVI/2013 Rady Miejskiej w Sosnowcu z dnia 21 marca 2013 roku w sprawie zasad i trybu przeprowadzania konsultacji społecznych z mieszkańcami Sosnowca. Prezydent ogłosił przeprowadzenie konsultacji społecznych w zakresie działań inwestycyjnych podejmowanych przez Gminę Sosnowiec w ramach projektu planowanego do realizacji w ramach RPO WSL 2014 – 2020 pn.: „Termomodernizacja budynków następujących obiektów: Przychodni Rejonowo – Specjalistycznej Nr 4 przy ul. Nowopogońskiej 57, Przychodni Rejonowo – Specjalistycznej Nr 10 przy ul. Hallera 5”.

Zarządzenie Prezydenta – załącznik nr 1.

Ad. 2 Przedmiotem konsultacji społecznych był zakres działań inwestycyjnych podejmowanych przez Gminę Sosnowiec w ramach projektu pn.: „Termomodernizacja budynków następujących obiektów: Przychodni Rejonowo – Specjalistycznej Nr 4 przy ul. Nowopogońskiej 57, Przychodni Rejonowo – Specjalistycznej Nr 10 przy ul. Hallera 5”.

Projekt będzie zgłoszony do konkursu w ramach Regionalnego Programu Operacyjnego Województwa Śląskiego na lata 2014 – 2020, działanie 4.3 Efektywność energetyczna i odnawialne źródła energii w infrastrukturze publicznej i mieszkaniowej”

Ad. 3 Termin rozpoczęcia konsultacji społecznych został ustalony się na dzień 8 marca 2016 r., a zakończenia na dzień 21 marca 2016 r.

Konsultacje społeczne przeprowadzone zostały w Sosnowcu w siedzibie Biura Obsługi Interesantów przy ul. Zwycięstwa 20, w godzinach pracy Urzędu Miejskiego

Uwagi oraz opinie można było przekazywać za pomocą ankiety w wersji papierowej w terminie trwania konsultacji.

Materiały związane z przedmiotem konsultacji przedstawione zostały:

- w siedzibach 2 obiektów użyteczności publicznej objętych projektem,
- na stronie internetowej Urzędu Miejskiego w Sosnowcu: www.sosnowiec.pl, www.konsultacje.sosnowiec.pl (wraz z ankietą do pobrania) oraz www.bip.um.sosnowiec.pl.

Wyniki konsultacji społecznych zostały podane do publicznej wiadomości poprzez umieszczenie na stronach internetowych Miasta Sosnowca: www.sosnowiec.pl, www.konsultacje.sosnowiec.pl oraz www.bip.um.sosnowiec.pl, w zakładce „Konsultacje społeczne”.

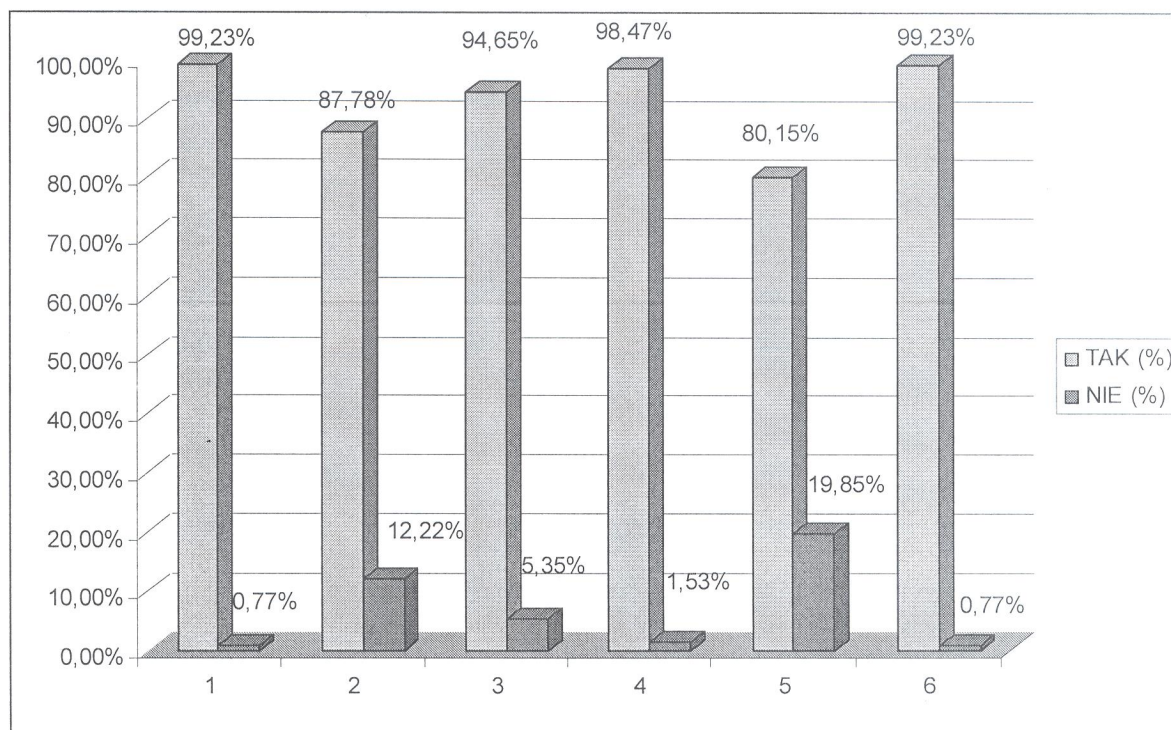
Ad. 4 Wzór ankiety – załącznik nr 2

Ad. 5 Wyniki ankiet

Zaproponowane w ankietach pytania służyły poznaniu opinii mieszkańców Sosnowca na temat zwiększenia efektywności energetycznej w budynkach użyteczności publicznej w Sosnowcu.

Łącznie złożono 131 ankiet. Wyniki zaprezentowano w tabeli poniżej.

| Pytanie: | TAK (liczba głosów) | NIE (liczba głosów) | TAK (%) | NIE (%) |
|--|---------------------|---------------------|---------|---------|
| 1. Czy według Pani/Pana opinii infrastruktura obiektów wymaga modernizacji? | 130 | 1 | 99,23 | 0,77 |
| 2. Czy Pani/Pana zdaniem realizacja projektu przyczyni się do poprawy warunków usług świadczonych przez placówki? | 115 | 1 | 87,78 | 12,22 |
| 3. Czy według Pani/Pana realizacja projektu przyczyni się do poprawy jakości powietrza w mieście? | 124 | 6 | 94,65 | 5,35 |
| 4. Czy według Pani/Pana realizacja projektu przyczyni się do zmniejszenia emisji CO2 oraz zmniejszenia zużycia energii? | 129 | 2 | 98,47 | 1,53 |
| 5. Czy według Pani/Pana opinii kompleksowa termomodernizacja przyniesie wymierne korzyści dla pacjentów Przychodni Rejonowo – Specjalistycznej? | 105 | 26 | 80,15 | 19,85 |
| 6. Czy według Pani/Pana realizacja i promocja projektu przyczyni się do wzrostu świadomości społecznej mieszkańców Sosnowca w zakresie efektywności energetycznej? | 130 | 1 | 99,23 | 0,77 |



Konkluzja: Przeprowadzone konsultacje społeczne jednoznacznie wykazały, iż istnieje konieczność przeprowadzenia działań inwestycyjnych z zakresu kompleksowej termomodernizacji na obiektach Zakładu Lecznictwa Ambulatoryjnego w Sosnowcu. Mieszkańcy dostrzegają konieczność realizacji inwestycji i wynikające z niej korzyści w postaci zmniejszenia zużycia energii elektrycznej i ciepłej, co przełoży się na zmniejszenie emisji CO₂ do atmosfery. Ponadto ankieterzy mają świadomość pozytywnego wpływu poprawy jakości powietrza w mieście.

PREZYDENT
 ARKADIUSZ CHĘCIŃSKI

ZASTĘPCA PREZYDENTA
 Anna Jętyńiak

Prezydenta Miasta Sosnowca
z dnia 4 marca 2016

w sprawie: przeprowadzenia konsultacji społecznych z mieszkańcami w zakresie działań inwestycyjnych podejmowanych przez Gminę Sosnowiec w ramach projektu planowanego do realizacji w ramach RPO WSL 2014-2020 pn. „Termomodernizacja budynków następujących obiektów: Przychodni Rejonowo – Specjalistycznej Nr 4 przy ul. Nowopogońskiej 57, Przychodni Rejonowo – Specjalistycznej Nr 10 przy ul. Hallera 5.

Na podstawie art. 5a Ustawy z dnia 8 marca 1990 r. o samorządzie gminnym (t.j. Dz.U. 2015 poz. 1515 z późn. zm.) oraz § 3 Uchwały Nr 609/XXXVI/2013 Rady Miejskiej w Sosnowcu z dnia 21 marca 2013 roku w/s zasad i trybu przeprowadzania konsultacji społecznych z mieszkańcami Sosnowca.

zarządzam

§ 1

Przeprowadzić konsultacje społeczne w celu aktywnego włączenia partnerów społeczności lokalnych w planowanie inwestycji.

§ 2

Przedmiotem konsultacji będzie projekt planowany do realizacji w ramach RPO WSL 2014-2020 pn. „Termomodernizacja budynków następujących obiektów: Przychodni Rejonowo – Specjalistycznej Nr 4 przy ul. Nowopogońskiej 57, Przychodni Rejonowo – Specjalistycznej Nr 10 przy ul. Hallera 5.

§ 3

Termin rozpoczęcia konsultacji społecznych ustala się na dzień 8 marca 2016 roku a zakończenia na dzień 21 marca 2016 roku.

§ 4

Konsultacje społeczne przeprowadzone zostaną w Sosnowcu:

- w siedzibie Przychodni Rejonowo – Specjalistycznej Nr 4 przy ul. Nowopogońskiej 57;
- w siedzibie Przychodni Rejonowo – Specjalistycznej Nr 10 przy ul. Hallera 5;
- w siedzibie głównej Zakładu Lecznictwa Ambulatoryjnego przy ul. Wawel 15.

§ 5

Informacje o planowanych konsultacjach zostaną umieszczone:

- na terenie Przychodni wymienionych w § 4
- na tablicy ogłoszeń Urzędu Miejskiego w Sosnowcu;
- w Biuletynie Informacji Publicznej Miasta Sosnowca:
<http://www.bip.um.sosnowiec.pl/>;
- na stronie internetowej Urzędu Miejskiego w Sosnowcu:
<http://www.konsultacje.sosnowiec.pl/>

§ 6

Uwagi oraz opinie będzie można przekazywać za pomocą ankiety w wersji papierowej w terminie wskazanym w § 3:

- w siedzibie Przychodni Rejonowo – Specjalistycznej Nr 4 przy ul. Nowopogońskiej;
- w siedzibie Przychodni Rejonowo – Specjalistycznej Nr 10 przy ul. Hallera;
- w siedzibie głównej Zakładu Lecznictwa Ambulatoryjnego przy ul. Wawel 15;
- w siedzibie Biura Obsługi Interesantów przy al. Zwycięstwa 20 w Sosnowcu, parter, w godzinach pracy Urzędu Miejskiego;

§ 7

Adresatem konsultacji są mieszkańcy Gminy Sosnowiec.

§ 8

Wyniki konsultacji dostępne będą w Biuletynie Informacji Publicznej Miasta Sosnowca <http://www.bip.um.sosnowiec.pl> oraz na stronie internetowej Urzędu Miejskiego w Sosnowcu: <http://www.konsultacje.sosnowiec.pl/>.

§ 9

Przygotowanie konsultacji powierzam:

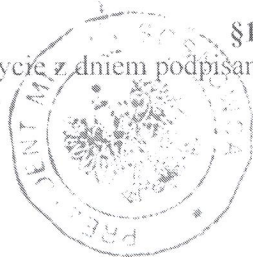
1. Naczelnikowi Wydziału Funduszy Zewnętrznych i Współpracy w zakresie organizacji oraz upowszechnienia ogłoszenia o przeprowadzeniu konsultacji zgodnie §5 niniejszego zarządzenia;
2. Dyrektorowi Zespołu Lecznictwa Ambulatoryjnego w Sosnowcu w zakresie udzielania informacji o planowanej inwestycji.

§10

Wzór ankiety wymienionej w § 6 stanowi załącznik nr 1 do niniejszego Zarządzenia.

§11

Zarządzenie wchodzi w życie z dniem podpisania.



PREZYDENT MIASTA

PREZYDENT
ARKADIUSZ CHĘCIŃSKI

Ankieta (załącznik nr 1)

Przedmiotem konsultacji społecznych jest inwestycja polegająca na termomodernizacji budynków następujących obiektów: Przychodni Rejonowo – Specjalistycznej Nr 4 przy ul. Nowopogońskiej 57, Przychodni Rejonowo – Specjalistycznej Nr 10 przy ul. Hallera 5.

Ankieta służy poznaniu Państwa opinii na temat zwiększenia efektywności energetycznej w budynkach użyteczności publicznej w Sosnowcu. Do zebranych danych dostęp będą mieli jedynie pracownicy Urzędu Miejskiego w Sosnowcu.

Ankieta jest anonimowa. Uprzejmie prosimy o jej wypełnienie.

1. Czy według Pani/Pana opinii infrastruktura ww. obiektów wymaga modernizacji?
 Tak
 Nie
2. Czy Pani/Pana zdaniem realizacja projektu przyczyni się do poprawy warunków usług świadczonych przez ośrodki?
 Tak
 Nie
3. Czy według Pani/Pana realizacja projektu przyczyni się do poprawy jakości powietrza w mieście?
 Tak
 Nie
4. Czy według Pani/Pana realizacja projektu przyczyni się do zmniejszenia emisji CO₂ oraz zmniejszenia zużycia energii?
 Tak
 Nie
5. Czy według Pani/Pana opinii kompleksowa termomodernizacja przyniesie wymierne korzyści dla pacjentów Przychodni Rejonowo – Specjalistycznej?
 Tak
 Nie

6. Czy według Pani/Pana realizacja i promocja projektu przyczyni się do wzrostu świadomości społecznej mieszkańców Sosnowca w zakresie efektywności energetycznej?

Tak

Nie

Dziękujemy za wypełnienie ankiety!