

**Raport z konsultacji społecznych projektu  
„Modernizacja infrastruktury autobusowo-tramwajowej  
na terenie Sosnowca – budowa i rozbudowa małych  
węzłów przesiadkowych i łączących je ścieżek  
rowerowych.”**

Sosnowiec, marzec 2016 r.

1. Podstawa prawna
2. Przedmiot konsultacji społecznych
3. Przebieg, daty i miejsca przeprowadzania konsultacji
4. Ankieta
5. Wyniki ankiet i wykresy

Ad.1 Na podstawie art. 5a Ustawy z dnia 8 marca 1990 r. o samorządzie gminnym (tj. Dz. U. z 2013 r., poz.594 z późn. zm.) oraz Uchwały Nr 609/XXXVI/2013 Rady Miejskiej w Sosnowcu z dnia 21 marca 2013 roku w/s zasad i trybu przeprowadzenia konsultacji społecznych z mieszkańcami Sosnowca. Prezydent ogłosił przeprowadzenie konsultacji społecznych w zakresie działań inwestycyjnych podejmowanych przez Gminę Sosnowiec w ramach projektu planowanego do realizacji w ramach RPO WSL 2014 – 2020 pn. „Modernizacja infrastruktury autobusowo-tramwajowej na terenie Sosnowca – budowa i rozbudowa małych węzłów przesiadkowych i łączących je ścieżek rowerowych.”. Zarządzenie Prezydenta – załącznik nr 1.

Ad.2 Przedmiotem konsultacji społecznych był zakres działań inwestycyjnych podejmowanych przez Gminę Sosnowiec w ramach projektu pn. „Modernizacja infrastruktury autobusowo-tramwajowej na terenie Sosnowca – budowa i rozbudowa małych węzłów przesiadkowych i łączących je ścieżek rowerowych.”. Projekt będzie zgłoszony do konkursu w ramach Regionalnego Programu Operacyjnego Województwa Śląskiego na lata 2014 – 2020, działanie 4.5.1 Niskoemisyjny transport miejski oraz efektywne oświetlenie.

Ad.3 Termin rozpoczęcia konsultacji społecznych ustalono na dzień 08 marca 2016 roku, a zakończenia w dzień 21 marca 2016 roku. Konsultacje społeczne przeprowadzone zostały w siedzibie Biura Obsługi Interesantów przy al. Zwycięstwa 20 w Sosnowcu , w godzinach pracy Urzędu Miejskiego.

Uwagi oraz opinie można było przekazywać za pomocą ankiety w wersji papierowej w terminie od 08 marca 2016 roku do 21 marca 2016 roku w siedzibie Biura Obsługi Interesantów przy al. Zwycięstwa 20 w Sosnowcu, parter, w godzinach pracy Urzędu Miejskiego.

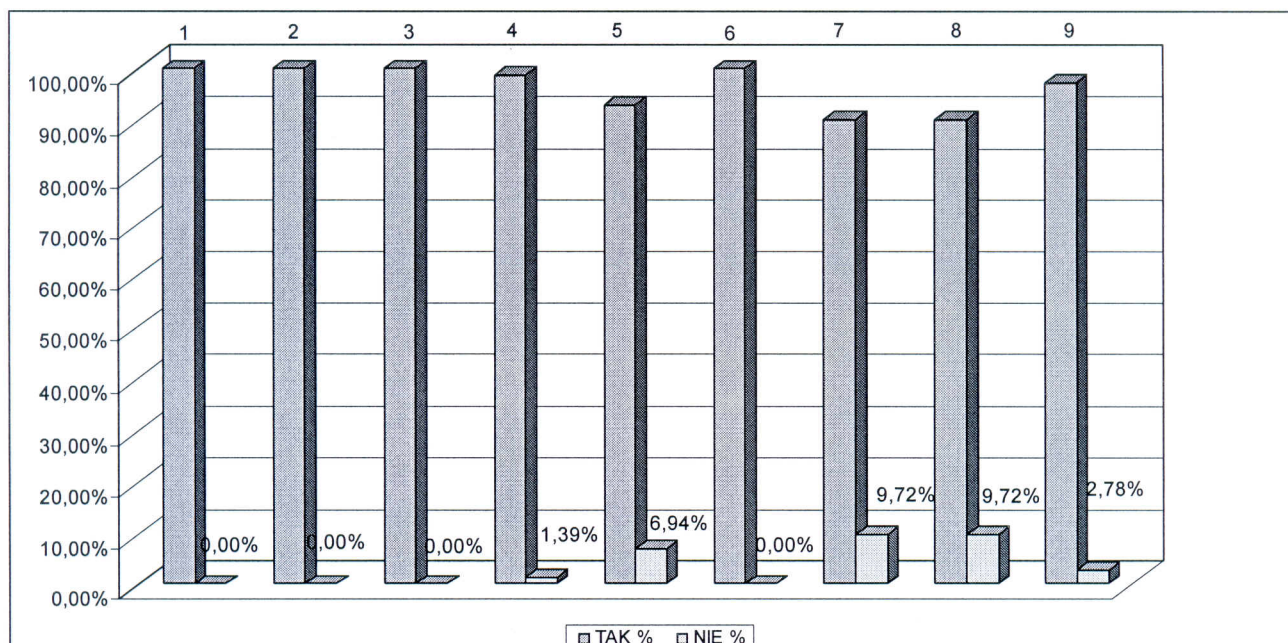
Wyniki konsultacji społecznych zostały podane do publicznej wiadomości poprzez umieszczenie na stronach internetowych Miasta Sosnowca: [www.sosnowiec.pl](http://www.sosnowiec.pl) oraz [www.konsultacje.sosnowiec.pl](http://www.konsultacje.sosnowiec.pl), a także w Biuletynie Informacji Publicznej [www.bip.um.sosnowiec.pl](http://www.bip.um.sosnowiec.pl) w zakładce "Konsultacje społeczne".

Ad.4 Wzór ankiety – załącznik nr 2

Ad.5 Wyniki ankiet i wykresy

Zaproponowane w ankietach pytania służyły poznaniu opinii mieszkańców Sosnowca w zakresie konieczności przeprowadzenia działań inwestycyjnych z zakresu modernizacji infrastruktury transportu w Sosnowcu, w tym budowy i rozbudowy małych węzłów przesiadkowych i łączących je ścieżek rowerowych. Łącznie zostało złożonych 72 ankiety. Ankieta składała się z 9 pytań. Wyniki ankiet zaprezentowano na poniższym wykresie.

Pytanie :	Tak	Nie	Tak %	Nie %
1. Czy Pani/Pana zdaniem realizacja projektu przyczyni się do poprawy jakości infrastruktury transportu zbiorowego w Gminie Sosnowiec	72	0	100,00 %	0,00 %
2. Czy w Pani/Pana ocenie modernizacja infrastruktury autobusowo-tramwajowej Sosnowca wpłynie pozytywnie na gospodarkę niskoemisyjną?	72	0	100,00 %	0,00 %
3 Czy uważa Pani/Pan, że budowa i rozbudowa małych węzłów przesiadkowych na terenie miasta przyczyni się do poprawy komfortu podróży w mieście?	72	0	100,00 %	0,00 %
4 Czy według Pani/Pana przebudowa wspomnianych węzłów przesiadkowych przyczyni się do zwiększenia bezpieczeństwa podróżujących i wpłynie korzystnie na zwiększenie udziału osób podróżujących komunikacją miejską?	71	1	98,61 %	1,39 %
5. Czy Pani/Pana zdaniem stworzenie buspasa wzdłuż ul. 3 Maja przyspieszy transport komunikacją miejską i wpłynie korzystnie na zwiększenie udziału osób podróżujących komunikacją miejską?	67	5	93,06 %	6,94 %
6. Czy zgodnie z Pani/Pana opinią infrastruktura przystankowa w mieście, w tym także przejścia podziemne i kładki naziemne, wymagają przebudowy w tym dostosowania dla osób z niepełnosprawnością?	72	0	100,00 %	0,00 %
7. Czy według Pani/Pana uzasadniona jest budowa ścieżek rowerowych, łączących małe węzły przesiadkowe na terenie Gminy Sosnowiec	65	7	90,28 %	9,72 %
8. Czy w Pani/Pana ocenie koniecznym wydaje się budowa stacji wypożyczalni rowerów, celem szybkiego przemieszczania się mieszkańców do/z centrum przesiadkowego?	65	7	90,28 %	9,72 %
9. Czy według Pani/Pana umieszczenie biletomatów w obrębie przedmiotowych węzłów przesiadkowych ułatwi i poprawi dostępność do komunikacji miejskiej?	70	2	97,22 %	2,78 %



**Konkluzja:** Przeprowadzone konsultacje społeczne jednoznacznie wykazały, że istnieje konieczność przeprowadzenia działań inwestycyjnych w zakresie modernizacji infrastruktury transportu w Sosnowcu w tym konieczność budowy i rozbudowy małych węzłów przesiadkowych i łączących je ścieżek rowerowych. Mieszkańcy miasta widzą iż projekt przyczyni się do poprawy jakości transportu zbiorowego w mieście, jak również wpłynie pozytywnie na gospodarkę niskoemisyjną. Uważają, że rozbudowa i przebudowa małych węzłów przesiadkowych poprawi zarówno komfort jak i bezpieczeństwo podróży. Również budowa ścieżek rowerowych jak i stacji wypożyczalni rowerów została pozytywnie przyjęta przez mieszkańców miasta i w pełni zaakceptowana. Dostrzeżona została konieczność dostosowania infrastruktury przystankowej dla osób niepełnosprawnych.

PREZYDENT  
 ARKADIUSZ CHĘCIŃSKI