



adres:
40-302 Katowice
ul. gen. H. Le Ronda 76

kontakt:
e-mail : ekoid@ekoid.pl
www.ekoid.pl

NIP 954-178-24-09

tel/fax. (032) 255 28 23, 353 32 14

kom. 515 165 251, 507 020 165

Rodzaj opracowania: **PROGNOZA ODDZIAŁYWANIA NA ŚRODOWISKO**
DO PROJEKTU MIEJSCOWEGO PLANU
ZAGOSPODAROWANIA PRZESTRZENNEGO MIASTA
SOSNOWCA DLA OBSZARU „KONSTANTYNÓW”,
„ŚRODULA”, „ZUZANNA” – ETAP I

Zamawiający: **Urząd Miasta Sosnowca**
Aleja Zwycięstwa 20
41-200 Sosnowiec

Autorzy: dr Beata Węgrzynek
 mgr Krzysztof Sokół

Kierownik pracowni:
mgr Iwona Majewska–Durjasz

Katowice, wrzesień 2019 r.

SPIS TREŚCI:

1. WPROWADZENIE.....	4
1.1. PRZEDMIOT, CEL, ZAKRES MERYTORYCZNY PROGNOZY.....	4
1.2. PODSTAWY OPRACOWANIA ORAZ WYKORZYSTANE MATERIAŁY.....	4
2. INFORMACJA O ZAWARTOŚCI, GŁÓWNYCH CELACH PROJEKTOWANEGO DOKUMENTU ORAZ JEGO POWIĄZANIACH Z INNYMI DOKUMENTAMI.....	8
2.1. OBSZAR OPRACOWANIA I JEGO AKTUALNE ZAGOSPODAROWANIE.....	8
2.2. CHARAKTERYSTYKA ZAMIERZEŃ PLANISTYCZNYCH.....	11
2.3. POWIĄZANIA PROJEKTOWANEGO DOKUMENTU Z INNYMI DOKUMENTAMI.....	13
3. INFORMACJA O METODACH ZASTOSOWANYCH PRZY SPORZĄDZANIU PROGNOZY.....	13
4. PROPOZYCJE DOTYCZĄCE PRZEWIDYWANYCH METOD ANALIZY SKUTKÓW REALIZACJI POSTANOWIEŃ PROJEKTOWANEGO DOKUMENTU ORAZ CZĘSTOTLIWOŚĆ JEJ PRZEPROWADZANIA.....	14
5. OKREŚLENIE, ANALIZA I OCENA ISTNIEJĄCEGO STANU ŚRODOWISKA ORAZ POTENCJALNE ZMIANY TEGO STANU W PRZYPADKU BRAKU REALIZACJI PROJEKTOWANEGO PLANU.....	14
5.1. STAN ZASOBÓW ŚRODOWISKA.....	14
5.1.1. <i>Ukształtowanie powierzchni terenu.....</i>	<i>15</i>
5.1.2. <i>Walory krajobrazowe.....</i>	<i>15</i>
5.1.3. <i>Zabytki.....</i>	<i>15</i>
5.1.4. <i>Budowa geologiczna.....</i>	<i>16</i>
5.1.5. <i>Warunki hydrogeologiczne.....</i>	<i>17</i>
5.1.6. <i>Warunki górnicze.....</i>	<i>19</i>
5.1.7. <i>Powierzchnia ziemi i gleby.....</i>	<i>20</i>
5.1.8. <i>Wody powierzchniowe.....</i>	<i>20</i>
5.1.9. <i>Uwarunkowania klimatyczne.....</i>	<i>21</i>
5.1.10. <i>Warunki florystyczno-faunistyczne.....</i>	<i>22</i>
5.1.11. <i>Powiązania przyrodnicze terenu z obszarami otaczającymi.....</i>	<i>24</i>
5.1.12. <i>Istniejące zagrożenia środowiska, a jego odporność na degradację i zdolność do samoregeneracji.....</i>	<i>26</i>
5.2. POTENCJALNE ZMIANY STANU ŚRODOWISKA W PRZYPADKU BRAKU REALIZACJI PROJEKTOWANEGO PLANU	29
6. PROBLEMY OCHRONY ŚRODOWISKA ISTOTNE Z PUNKTU WIDZENIA REALIZACJI PROJEKTOWANEGO DOKUMENTU, W SZCZEGÓLNOŚCI DOTYCZĄCE OBSZARÓW PODLEGAJĄCYCH OCHRONIE NA PODSTAWIE USTAWY Z DNIA 16 KWIETNIA 2004 R. O OCHRONIE PRZYRODY.....	30
6.1. FORMY OCHRONY PRAWNEJ.....	30

6.1.1. Zasoby wodne.....	30
6.1.2. Złoża kopalin.....	30
6.1.3. Flora, fauna i mykobiota.....	31
6.1.4. Walory krajobrazowe oraz dziedzictwo kulturowe.....	32
6.1.5. Klimat akustyczny.....	34
6.1.6. Grunty rolne i leśne.....	36
6.1.7. Formy ochrony przyrody.....	36
6.1.8. Obszary cenne przyrodniczo a nie objęte ochroną.....	36
7. CELE OCHRONY ŚRODOWISKA USTANOWIONE NA SZCZEBLU MIĘDZYNARODOWYM I KRAJOWYM ORAZ SPOSOBY, W JAKICH TE CELE I INNE PROBLEMY ŚRODOWISKA ZOSTAŁY UWZGLĘDNIONE PODCZAS OPRACOWYWANIA PROJEKTU PLANU.....	37
8. USTALENIA PROJEKTU MIEJSCOWEGO PLANU ZAGOSPODAROWANIA PRZESTRZENNEGO W ODNIESIENIU DO STRATEGICZNEGO PLANU ADAPTACJI DLA SEKTORÓW I OBSZARÓW WRAŻLIWYCH NA ZMIANY KLIMATU DO ROKU 2020 Z PERSPEKTYWĄ DO ROKU 2030.....	40
9. USTALENIA PROJEKTU MIEJSCOWEGO PLANU ZAGOSPODAROWANIA PRZESTRZENNEGO W ODNIESIENIU DO UCHWAŁY NR V/36/1/2017 SEJMIKU WOJEWÓDZTWA ŚLĄSKIEGO Z DNIA 7 KWIETNIA 2017 R. W SPRAWIE WPROWADZENIA NA OBSZARZE WOJEWÓDZTWA ŚLĄSKIEGO OGRANICZEŃ W ZAKRESIE EKSPLOATACJI INSTALACJI, W KTÓRYCH NASTĘPUJE SPALANIE PALIW.....	43
10. PRZEWIDYWANE ZNACZĄCE ODDZIAŁYWANIE, W TYM BEZPOŚREDNIE, WTÓRNE I SKUMULOWANE, KRÓTKOTERMINOWE, ŚREDNIOTERMINOWE I DŁUGOTERMINOWE, STAŁE I CHWILOWE ORAZ POZYTYWNE I NEGATYWNE NA PRZEDMIOT OCHRONY OBSZARU NATURA 2000 ORAZ INTEGRALNOŚĆ TEGO OBSZARU, A TAKŻE NA ŚRODOWISKO.....	43
10.1. ODDZIAŁYWANIA ROZWIĄZAŃ PLANU NA ŚRODOWISKO: BEZPOŚREDNIE I POŚREDNIE, ŚREDNIO I DŁUGO TERMINOWE, STAŁE I CHWILOWE, WTÓRNE I SKUMULOWANE.....	44
11. STAN ŚRODOWISKA NA OBSZARACH OBJĘTYCH ZNACZĄCYM ODDZIAŁYWANIEM.....	46
12. TRANSGRANICZNE ODDZIAŁYWANIE NA ŚRODOWISKO.....	46
13. OBSZARY PROBLEMOWE.....	46
14. ROZWIĄZANIA MAJĄCYCH NA CELU ZAPOBIEGANIE, OGRANICZANIE LUB KOMPENSACJĘ PRZYRODNICZĄ NEGATYWNYCH ODDZIAŁYWAŃ NA ŚRODOWISKO MOGĄCYCH BYĆ REZULTATEM REALIZACJI PROJEKTOWANEGO DOKUMENTU, W SZCZEGÓLNOŚCI NA CELE OCHRONY OBSZARU NATURA 2000 ORAZ INTEGRALNOŚĆ TEGO OBSZARU.....	47
15. PROPOZYCJE ROZWIĄZAŃ ALTERNATYWNYCH DO ROZWIĄZAŃ ZAWARTYCH W MIEJSCOWYM PLANIE ZAGOSPODAROWANIA PRZESTRZENNEGO.....	48
16. STRESZCZENIE W JĘZYKU NIESPECJALISTYCZNYM.....	50

SPIS RYSUNKÓW:

Rys. 1. Poglądowa mapa lokalizacyjna terenu objętego projektem miejscowego planu zagospodarowania przestrzennego.....	9
Rys. 2. Poglądowa budowa geologiczna terenu opracowania.....	16
Rys. 3. Lokalizacja terenu objętego projektem MPZP na tle zasięgu głównych zbiorników wód podziemnych.....	18
Rys. 4. Lokalizacja terenu opracowania na tle przebiegu granic złóż surowców mineralnych.....	19
Rys. 5. Lokalizacja terenu objętego projektem MPZP względem przebiegu korytarzy ekologicznych.....	25

SPIS TABEL:

Tab. 1. Dopuszczalne poziomy hałasu w środowisku powodowanego przez poszczególne grupy źródeł hałasu, z wyłączeniem hałasu powodowanego przez starty, lądowania i przeloty statków powietrznych oraz linie elektroenergetyczne wyrażone wskaźnikami L_{DWN} i L_N , które to wskaźniki mają zastosowanie do prowadzenia długookresowej polityki w zakresie ochrony przed hałasem....	35
Tab. 2. Charakterystyka typów oddziaływań.....	45

SPIS ZAŁĄCZNIKÓW MAPOWYCH:

Załącznik nr 1 Mapa prognozy oddziaływania na środowisko w skali 1:3 000

1. Wprowadzenie

1.1. Przedmiot, cel, zakres merytoryczny prognozy

Prognoza oddziaływania na środowisko została opracowana w celu określenia wpływu na środowisko planowanego sposobu zagospodarowania terenu objętego projektem miejscowego planu zagospodarowania przestrzennego miasta Sosnowca dla obszaru „Konstantynów”, „Środula” i „Zuzanny” (etap 1).

Wymagania dotyczące zakresu merytorycznego prognozy zostały określone w art. 51 ust. 2 *Ustawy o udostępnianiu informacji o środowisku i jego ochronie, udziale społeczeństwa w ochronie środowiska oraz o ocenach oddziaływania na środowisko* (tekst jednolity Dz.U. 2018, poz. 2081).

Do wykonania prognozy zastosowano metodę analizy systemowej; opierającą się na tworzeniu modeli i stosowaniu hipotez jako podstawy rozważań.

1.2. Podstawy opracowania oraz wykorzystane materiały

Niniejszą prognozę sporządzono na zlecenie Urzędu Miasta Sosnowiec z siedzibą przy Alei Zwycięstwa 20 w Sosnowcu.

Przy sporządzaniu niniejszej prognozy oparto się o następujące akty prawne:

- [1.2.1] Ustawa z dnia 3 października 2008 r. o udostępnianiu informacji o środowisku i jego ochronie, udziale społeczeństwa w ochronie środowiska oraz o ocenach oddziaływania na środowisko (tekst jednolity Dz.U. 2018, poz. 2081);
- [1.2.2] Prawo ochrony środowiska z dnia 27 kwietnia 2001 r. (tekst jednolity Dz.U. 2019, poz. 1396);
- [1.2.3] Ustawa o ochronie przyrody z dnia 16 kwietnia 2004 r. (tekst jednolity Dz.U. 2018, poz. 1614);
- [1.2.4] Ustawa o lasach z dnia 28 września 1991 r. (tekst jednolity Dz.U. 2018, poz. 2129);
- [1.2.5] Ustawa o ochronie gruntów rolnych i leśnych z dnia 3 lutego 1995 r. (tekst jednolity Dz.U. 2017, poz. 1161);
- [1.2.6] Ustawa Prawo wodne z dnia 20 lipca 2017 r. (tekst jednolity Dz.U. 2018, poz. 2268);
- [1.2.7] Prawo geologiczne i górnicze z dnia 9 czerwca 2011 r. (tekst jednolity: Dz.U. 2019, poz. 868);
- [1.2.8] Rozporządzenie Ministra Środowiska z dnia 14 czerwca 2007 r. w sprawie dopuszczalnych poziomów hałasu w środowisku (tekst jednolity Dz.U. 2014, poz. 112);

- [1.2.9] Rozporządzeniu Ministra Środowiska z dnia 30 października 2003 r. w sprawie dopuszczalnych poziomów pól elektromagnetycznych w środowisku oraz sposobów sprawdzania dotrzymania tych poziomów (tekst jednolity Dz.U. 2003 Nr 192 poz. 1883);
- [1.2.10] Rozporządzenie Ministra Transportu, Budownictwa i Gospodarki Morskiej z dnia 25 kwietnia 2012 r. w sprawie ustalania geotechnicznych warunków posadawiania obiektów budowlanych (Dz.U. 2012, poz.463);
- [1.2.11] Ustawa o ochronie zabytków i opiece nad zabytkami z dnia 23 lipca 2003 r. (tekst jednolity Dz.U. 2018, poz. 2067);
- [1.2.12] Rozporządzenie Rady Ministrów z dnia 18 października 2016 r. w sprawie planu gospodarowania wodami na obszarze dorzecza Wisły (tekst jednolity Dz.U. 2016, poz.1911);
- [1.2.13] Rozporządzenie Rady Ministrów z dnia 18 października 2016 r. w sprawie planu gospodarowania wodami na obszarze dorzecza Odry (tekst jednolity Dz.U. 2016, poz.1967);
- [1.2.14] Rozporządzenie Ministra Środowiska z dnia 09 października 2014 r. w sprawie ochrony gatunkowej roślin (Dz.U. 2014, poz. 1409);
- [1.2.15] Rozporządzenie Ministra Środowiska z dnia 09 października 2014 r. w sprawie ochrony gatunkowej grzybów (Dz.U. 2014, poz. 1408);
- [1.2.16] Rozporządzenie Ministra Środowiska z dnia 16 grudnia 2016 r. w sprawie ochrony gatunkowej zwierząt (Dz. U. 2016, poz. 2183).

Ustawy te dały podstawę do wydania szeregu rozporządzeń oraz podejmowania na ich podstawie uchwał w sprawie tworzenia określonego typu obszarów i obiektów oraz wprowadzania ochrony gatunkowej roślin i zwierząt. Stanowią one również podstawę do konstrukcji planów zagospodarowania przestrzennego.

Przy sporządzaniu niniejszej prognozy oparto się na następujących materiałach:

- [1.2.17] Opracowanie ekofizjograficzne dla miasta Sosnowca. Wyk. EKOID 2013.
- [1.2.18] Studium uwarunkowań i kierunków zagospodarowania przestrzennego miasta Sosnowca. Załącznik do uchwały Nr 369/XXXI/2016 Rady Miejskiej w Sosnowcu z dnia 19 maja 2016 r.
- [1.2.19] Aktualizacja programu ochrony środowiska dla Miasta Sosnowca na lata 2013–2020 z perspektywą na lata 2017-2020. Sosnowiec 2013.
- [1.2.20] Strategia rozwoju miasta Sosnowca do 2020 roku. Załącznik do uchwały nr 162/XII/07 Rady Miejskiej w Sosnowcu z dnia 24 maja 2007 roku. Sosnowiec 2007 r.

- [1.2.21] Żak A. 2013. Środula – historia zapomnianej dzielnicy 1612-1970. Księgarnia Akademicka Żak, Sosnowiec, ss. 90.
- [1.2.22] Kondracki J. 2001. Geografia fizyczna. PWN, Warszawa.
- [1.2.23] Biernat S., Krysowska M. 1956. Szczegółowa mapa geologiczna Polski, arkusz Katowice, skala 1:50 000 Instytut Geologiczny, Warszawa.
- [1.2.24] Biernat S. 1970. Objaśnienia do Szczegółowej mapy geologicznej Polski, arkusz Katowice, skala 1: 50 000, Instytut Geologiczny, Warszawa.
- [1.2.25] Paczyński B. 1993-1995. Atlas hydrogeologiczny Polski, skala 1: 500 000, Część I i II. Państwowy Instytut Geologiczny, Warszawa.
- [1.2.26] Różkowski A., Rudzińska-Zapaśnik T., Siemiński A. 1997. Mapa warunków występowania, użytkowania, zagrożenia i ochrony zwykłych wód podziemnych Górnośląskiego Zagłębia Węglowego i jego obrzeżenia, skala 1:100 000, Państwowy Instytut Geologiczny, Warszawa.
- [1.2.27] Informator PSH Główne Zbiorniki Wód Podziemnych w Polsce, Państwowy Instytut Geologiczny Państwowy Instytut Badawczy, Warszawa, 2017.
- [1.2.28] Wagner J., Chmura A. 1997. Mapa hydrogeologiczna Polski, arkusz Katowice, skala 1: 50 000, Państwowy Instytut Geologiczny, Warszawa.
- [1.2.29] Plan gospodarowania wodami na obszarze dorzecza Wisły, KZGW, Warszawa 2016 r.
- [1.2.30] Karta informacyjna JCWPd nr 112 (www.pgi.gov.pl).
- [1.2.31] Gumiński R. 1948. Próba wydzielenia dzielnic rolniczo-klimatycznych w Polsce. Przegląd Meteorologiczny i Hydrologiczny 1: 7-20.
- [1.2.32] Matuszkiewicz J.M. 2008a. Regionalizacja geobotaniczna Polski, IGiPZ, Warszawa (dostęp online: www.igipz.pan.pl).
- [1.2.33] Matuszkiewicz J.M. 2008b. Potencjalna roślinność naturalna Polski, IGiPZ, Warszawa (dostęp online: www.igipz.pan.pl).
- [1.2.34] Tokarska-Guzik B., Zając M., Zając A., Urbisz A., Dajdok Z., Danielewicz W., Hołdyński C. 2012. Rośliny obcego pochodzenia w Polsce ze szczególnym uwzględnieniem gatunków inwazyjnych. GDOŚ, Warszawa, ss. 197.
- [1.2.35] Tokarska-Guzik B., Bzdęga K., Nowak T., Urbisz A., Węgrzynek B., Sajdok Z. 2015. Propozycja listy gatunków obcych które mogą stanowić zagrożenie dla przyrody Polski i Unii Europejskiej. Uniwersytet Śląski, Katowice, ss.178.
- [1.2.36] Cempulik P., Holeksa K., Holeksa H., Wojtczak J. 2007. Aktualizacja waloryzacji przyrodniczej Sosnowca, Wrocław-Bytom.
- [1.2.37] Cempulik P., Holeksa K. 2008. Przyroda Sosnowca. Polskie Towarzystwo Przyjaciół Przyrody „Pro Natura”, Urząd Miejski w Sosnowcu.

- [1.2.38] Urbisz A. Chronione rośliny naczyniowe Wyżyny Śląskiej. Centrum Dziedzictwa Przyrody Górnego Śląska, Katowice, ss. 277.
- [1.2.39] Babczyńska-Sendek B., Błońska A., Bula R., Cabała S., Hejduk-Michalska D., Hereźniak J., Kołodziejek J., Krajewski Ł., Krause R., Mitka J., Nowak T., Parusel J.B., Piwowarczyk R., Posz E., Siciński J.T., Spalek K., Szendera W., Urbisz Al., Urbisz An., Węgrzynek B., Wika S., Wilczek Z., Zalewska-Gałosz J. 2012. Czerwona lista roślin naczyniowych województwa śląskiego. W: J.B. Parusel, A. Urbisz (red.). Czerwone listy wybranych grup grzybów i roślin województwa śląskiego. Raporty Opinie 6.2: 105-177. Centrum Dziedzictwa Przyrody Górnego Śląska, Katowice.
- [1.2.40] Kaźmierczakowa R., Bloch-Orłowska J., Celka Z., Cwener A., Dajdok Z., Michalska-Hejduk D., Pawlikowski P., Szczęśniak E., Ziarnek K. 2016. Polska czerwona lista paprotników i roślin kwiatowych. Polish red list of pteridophytes and flowering plants. Kraków, Instytut Ochrony Przyrody Polskiej Akademii Nauk. ss. 48.
- [1.2.41] Błońska A., Bula R., Cabała S., Hereźniak J., Kołodziejek J., Kompała-Bąba A., Krajewski Ł., Krause R., Malewski K., Michalska-Hejduk D., Parusel J.B., Romańczyk M., Siciński J.T., Sieradzki J., Spalek K., Węgrzynek B., Wika S., Wilczek Z. 2012. Czerwona lista zbiorowisk roślinnych województwa śląskiego. W: J.B. Parusel, S. Cabała, J. Hereźniak J., S. Wika (red.). Czerwone listy zbiorowisk roślinnych, mszaków i porostów województwa śląskiego. Raporty Opinie 6.3: 7-60. Centrum Dziedzictwa Przyrody Górnego Śląska, Katowice.
- [1.2.42] Ratyńska H., Wojterska M., Brzeg A. 2010. Multimedialna encyklopedia zbiorowisk roślinnych Polski. Uniwersytet Kazimierza Wielkiego, Bydgoszcz, wyd. multimedialne CD.
- [1.2.43] Parusel J. B., Skowrońska K., Wower A. 2007. Korytarze ekologiczne w Województwie Śląskim – koncepcja do planu zagospodarowania przestrzennego Województwa Etap I., CDPGŚ, Katowice.
- [1.2.44] www.sosnowiec.pl
- [1.2.45] www.bip.um.sosnowiec
- [1.2.46] www.rpwik.sosnowiec.pl
- [1.2.47] www.katowice.rdos.gov.pl
- [1.2.48] www.pgi.gov.pl
- [1.2.49] www.mapy.isok.gov.p
- [1.2.50] www.katowice.pios.gov.pl
- [1.2.51] www.geoserwis.gdos.gov.pl
- [1.2.52] www.beta.btsearch.pl (dostęp 09.2019)

2. Informacja o zawartości, głównych celach projektowanego dokumentu oraz jego powiązaniach z innymi dokumentami.

2.1. Obszar opracowania i jego aktualne zagospodarowanie

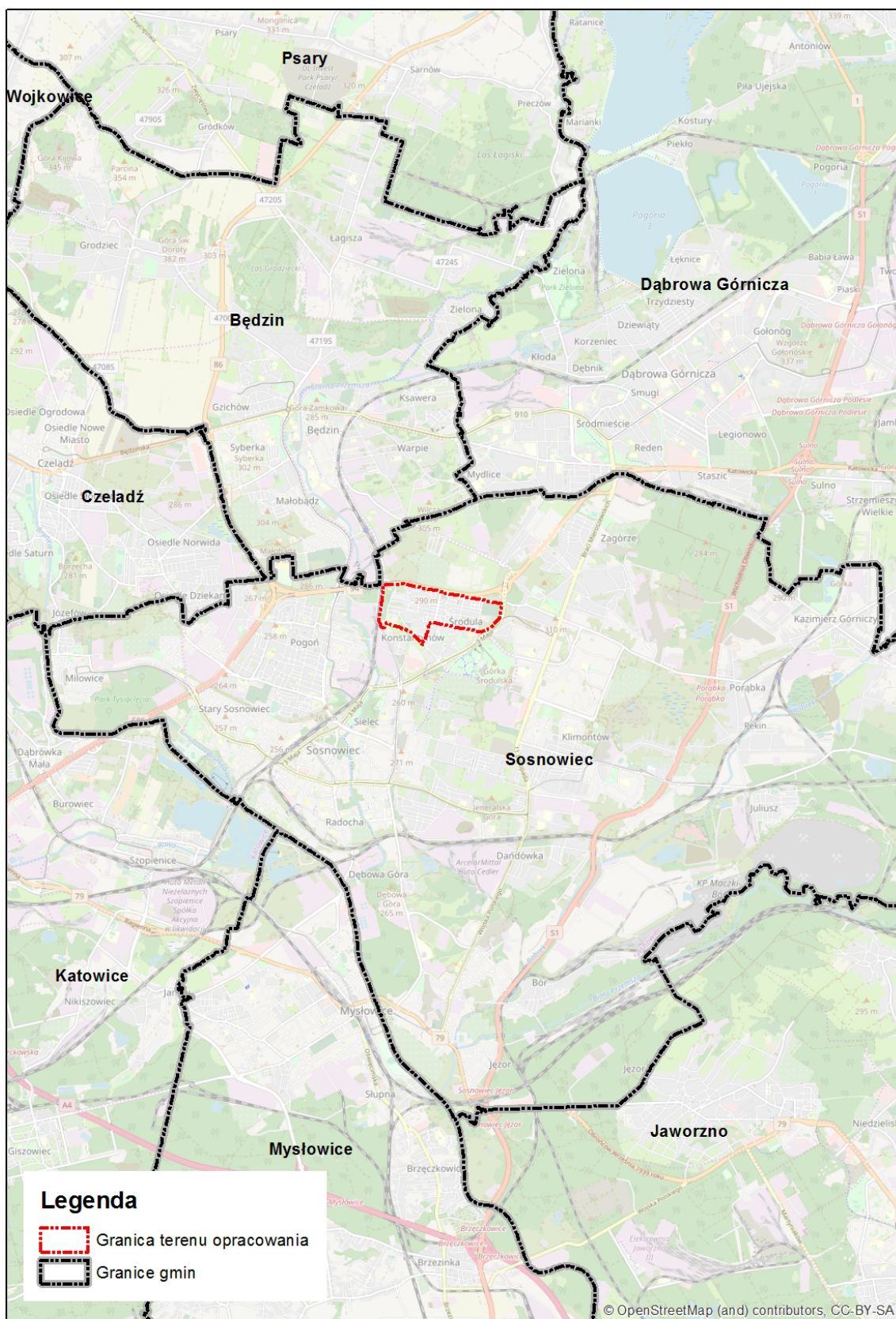
Teren objęty projektem miejscowego planu zagospodarowania przestrzennego (MPZP) położony jest w północnej części miasta Sosnowiec, w dzielnicy Środula. Dzielnica pod tą nazwą została wyznaczona jako jednostka pomocnicza gminy Sosnowiec w 2013 roku, na obszarze Środuli, Kolonii Zuzanna i Konstąntynowa.

Obszar opracowania zajmuje powierzchnię 107 ha. Jego północno-zachodni fragment położony jest nieopodal granicy Sosnowca z Będzinem.

Granice terenu planu wyznaczają:

- od północy – al. Zagłębia Dąbrowskiego, ul. Północna i ul. Zuzanny,
- od wschodu – ul. 3-go Maja,
- od południa – ul. Cypriana Kamila Norwida i ul. Bolesława Prusa,
- od zachodu – ul. Piotrkowska.

Poglądową lokalizację terenu objętego projektem miejscowego planu zagospodarowania przestrzennego zobrazowano na rys. 1.



Rys. 1. Poglądowa mapa lokalizacyjna terenu objętego projektem miejscowego planu zagospodarowania przestrzennego

Czas powstania Środuli nie jest dokładnie znany. Tereny współcześnie istniejącej dzielnicy Sosnowca należały historycznie do dóbr Zagórza. Wiadomo, że w 1645 roku istniała w tym rejonie osada z karczmą, a okoliczne obszary użytkowano rolniczo. Wraz z rozwojem przemysłu osada wiejska zmieniła się osiedle o charakterze miejskim. W zachodniej części Środuli w XIX w. powstała Kolonia Zuzanna, która tworzyła przedłużenie osady w kierunku dworu w Zagórzu. Środulę w 1914 roku włączono w granice miasta Sosnowca.

Powstanie Konstąntynowa datuje się na połowę XIX w. Była to początkowo osada robotników zatrudnionych w pobliskich zakładach przemysłowych, z których do największych zaliczała się huta Katarzyna (po 1945 roku huta im. Mariana Buczka, następnie huta Buczek S.A.) oraz Fabryka Kocioł Parowych W. Fitner i K. Gamper (obecnie Foster Wheeler Energy Fakop sp. z o.o.). Konstąntynów usytuowany jest pomiędzy Środulą a Sielcem.

Środula intensywnie rozbudowywała się po I wojnie światowej, co związane było z dalszym rozwojem przemysłu w mieście. W okresie II Wojny Światowej na Środuli utworzono getto, w którym osadzono ludność wyznania mojżeszowego z terenu całego Zagłębia. W 1942 zamieszkiwało je ok. 45 tys. osób. Getto sosnowieckie, podobnie jak getto w sąsiednim Będzinie, istniało do 1943 roku. W wyniku jego likwidacji, podczas której doszło do aktów zbrojnej obrony (powstanie w getcie sosnowiecko-będzińskim), większość jego mieszkańców trafiła do obozów zagłady, a część zginęła podczas walk. Częściowemu zniszczeniu uległa zabudowa.

Pierwotnie większość zabudowy Środuli stanowiły domy wzniesione głównie z kamieni wapiennych (surowiec pozyskiwano w wielu okolicznych odkrywkach) z dodatkiem czerwonej cegły. Od lat 70. ubiegłego wieku zaczęło się stopniowe wyburzanie starych zabudowań i wprowadzanie nowej zabudowy. Obecnie składają się na nią w znacznej części bloki z wielkiej płyty. Na obszarze objętym projektem planu usytuowane są one głównie w rejonie ulic: Stanisława Wyspiańskiego, Aleksandra Wieczorka, Jana Matejki, Artura Grottgera, Jacka Malczewskiego, Stanisława Witkiewicza, Wita Stwosza, Juliusza Kossaka oraz Bolesława Prusa. Towarzyszy im starsza i nowa zabudowa jednorodzinna, występująca przede wszystkim w części zachodniej, wschodniej i na fragmencie części środkowej (rejon ul. Antoniego Frankiewicza) terenu opracowania. W granicach obszaru objętego projektem planu zlokalizowana jest także zabudowa usługowa i mieszkaniowo-usługowa, w tym m.in. obiekty handlowe, gastronomiczne, warsztaty, punkty serwisowe, składy, gabinety lekarskie, kosmetyczne, agencje ubezpieczeniowe, urząd pocztowy i budynek filii nr 1 Miejskiej Biblioteki Publicznej im. G. Daniłowskiego w Sosnowcu. Usytuowane są tu również: Szkoła Podstawowa nr 16 im. Mariana Buczka, mieszcząca się w zabytkowym budynku przy ul. Stefana Okrzei 56, Przedszkole Miejskie nr 52 (ul. Stanisława Witkiewicza 1) oraz kościół parafialny Podwyższenia Św. Krzyża wraz z plebanią (ul. Zygmunta Krasińskiego 31). Tutejszą parafię ustanowiono w 1957 roku, natomiast kościół wybudowany został w latach 1983-1991.

W północno-wschodniej części terenu opracowania, przy ul. Zuzanny, położony jest cmentarz parafialny, zajmujący powierzchnię ok. 6 ha. Powstał on na początku lat 60. XIX w. Na jego terenie znajduje się neogotycka kaplica cmentarna z XIX w. Na cmentarzu zlokalizowane są m.in. zbiorowe mogiły uczestników powstania styczniowego, robotników zabitych podczas rewolucji 1905 r., żołnierzy Armii Czerwonej oraz grób Edwarda Gierka.

Na obszary zabudowane opisywanego terenu składają się także tereny m.in. ciągów komunikacyjnych, parkingów, garaży i infrastruktury technicznej.

W chwili obecnej obszar objęty projektem MPZP jest w znacznej części zabudowany. Ma charakter typowo miejski, nie występują tu tereny rolne ani leśne, brak także wód powierzchniowych. Obszary zieleni występują głównie pomiędzy ul. Piotrkowską i ul. Stefana Okrzei oraz położone są na wschód od ul. Stefana Okrzei. Ponadto większe (w skali lokalnej) tereny zieleni nieurządzonej położone się w południowo-wschodniej części obszaru opracowania., w rejonie ulic: Bohaterów Getta, Stefana Jędryczki oraz 3 Maja. Tereny biologicznie czynne towarzyszą także zabudowie jako zieleń urządzona, obejmująca głównie zieleń osiedlową, przydrożną, ogrody przydomowe, ponadto występują na terenie cmentarza parafialnego, położonego we wschodniej części przedmiotowego obszaru.

2.2. Charakterystyka zamierzeń planistycznych

Aktualnie teren prognozy objęty jest częściowo obowiązującymi miejscowymi planami zagospodarowania przestrzennego. Należą do nich następujące dokumenty planistyczne:

- MPZP przyjęty *Uchwałą Nr 649/XLVIII/03 Rady Miejskiej w Sosnowcu z dnia 26 marca 1998 r. w sprawie zmiany miejscowego planu zagospodarowania przestrzennego dla 36 obszarów o numerach: 1, 8, 9, 11, 15b, 16, 17, 18, 25, 26, 30, 31, 32, 34, 35, 39, 41, 42 i 46, 43, 44, 49, 50, 51, 54, 55, 56, 57 i 57a, 58, 61, 64, 65, 69, 70 oraz 68, 68', 68", w granicach miasta Sosnowca (północne fragmenty terenu opracowania),*
- MPZP przyjęty *Uchwałą Nr 233/XIX/03 Rady Miejskiej w Sosnowcu z dnia 18 grudnia 2003 roku w sprawie zmiany miejscowego planu zagospodarowania przestrzennego miasta Sosnowca dla terenu obejmującego obszar „Środula-Północ” (zachodnie fragmenty terenu opracowania),*
- MPZP przyjęty *Uchwałą Nr 819/XLVII/05 Rady Miejskiej w Sosnowcu z dnia 22.12.2005 r. w sprawie: „Miejscowego planu zagospodarowania przestrzennego dla położonego w gminie Sosnowiec obszaru „Małe Zagórze” (wschodnie fragmenty terenu opracowania),*
- MPZP przyjęty *Uchwałą Nr 412/XXXIV/2016 Rady Miejskiej w Sosnowcu z dnia 25 sierpnia 2016 r. roku w sprawie miejscowego planu zagospodarowania przestrzennego miasta Sosnowca dla obszaru położonego pomiędzy ulicami: Północną, A. Frankiewicza, Wapienna i A. Wieczorka (niewielki obszar w północnej części terenu objętego opracowaniem).*

W projekcie przedstawionego do oceny projektu miejscowego planu zagospodarowania przestrzennego ustalono następujące przeznaczenia terenów:

- MN** – tereny zabudowy mieszkaniowej jednorodzinnej,
- MNn** – tereny zabudowy mieszkaniowej niskiej intensywności,
- MW** – tereny zabudowy mieszkaniowej wielorodzinnej,
- MU** – tereny zabudowy niskiej intensywności i usług podstawowych,
- U** – tereny zabudowy usługowej,
- Up/U** – tereny usług publicznych i usług podstawowych,
- UO** – tereny usług oświaty,
- Uk/MZ** – tereny usług kultu religijnego i zabudowy mieszkalnictwa zbiorowego,
- Uk** – tereny usług kultu religijnego,
- Uu** – tereny usług i urządzeń związanych z sieciami uzbrojenia terenu,
- KP** – tereny parkingów i garaży,
- IT** – tereny infrastruktury technicznej;
- IE** – tereny infrastruktury technicznej – sieci i urządzenia elektroenergetyczne,
- IG** – tereny infrastruktury technicznej – sieci i stacja redukcyjno-pomiarowa gazu,
- ZC** – tereny cmentarza,
- ZP** – tereny zieleni parkowej,
- ZI** – tereny zieleni izolacyjnej,
- KD GP/Sk** – tereny drogi publicznej głównej ruchu przyspieszonego i skrzyżowania-węzła,
- KD Z** – tereny drogi publicznej zbiorczej,
- KD L** – tereny drogi publicznej lokalnej,
- KD D** – tereny drogi publicznej dojazdowej,
- KD W** – tereny drogi wewnętrznej.

Zapisy ocenianego projektu miejscowego planu zagospodarowania przestrzennego w znacznej części utrzymują istniejące zagospodarowanie oraz podtrzymują w większości ustalenia zawarte w aktualnie obowiązujących dokumentach planistycznych.

Zgodnie z projektem MPZP przewiduje się rozwój infrastruktury drogowej poprzez wyznaczenie terenów drogi publicznej głównej ruchu przyspieszonego i skrzyżowania-węzła (KD GP/Sk), w tym częściowo kosztem zieleni urządzonej. W tej kwestii, w znacznej części zapisy ocenianego dokumenty podtrzymują ustalenia obowiązujących MPZP

Ponadto zgodnie z zapisami planu wprowadza się przeznaczenie zabudowy mieszkaniowej jednorodzinnej (MN), mieszkaniowej niskiej intensywności (MNn), mieszkaniowej wielorodzinnej (MW) i usługowej (U) na tereny dotychczas biologicznie czynne, niezabudowane lub częściowo niezabudowane, zajmowane przez zieleń nieurządzoną (jednostki: LL.103MNn, LL.104MW, LL.96MN, LL.83MN, LL.66MNn, LL.28MNn, LL.26Mn, LL.4MN, LL.5MN, LL.6MN, LL.7Mn, LL.48MW, LL.12U, LL.13U).

Należy zwrócić uwagę na fakt, że rozwój zabudowy mieszkaniowej i usługowej, podobnie jak terenów terenów dróg publicznych kosztem terenów zieleni wprowadzony został na części terenu

objętego projektem MPZP przez zapisy aktualnie obowiązujących dokumentów planistycznych (jednostki LL. KD1 GP, Sk, LL.4MN-9MN, LL.KD2Z, LL.11U, LL.109U), a przedstawiony do oceny projekt MPZP jedynie te ustalenia podtrzymuje.

Projekt planu utrzymuje także w dotychczasowym zagospodarowaniu większość terenów zieleni parkowej (LL.1ZP, LL.54ZP), zieleni izolacyjnej (LL.3ZI, LL.115ZI, LL.54ZP) oraz wyznacza strefy zieleni osiedlowej w obrębie zabudowy mieszkaniowej wielorodzinnej. Dla tych ostatnich ustala się funkcję wypoczynkową, izolacyjną i estetyczną oraz wprowadza się zakaz lokalizacji miejsc postojowych (z wyjątkiem miejsc postojowych dla rowerów) oraz zakaz lokalizacji budynków.

2.3. Powiązania projektowanego dokumentu z innymi dokumentami

Projekt miejscowego planu zagospodarowania przestrzennego realizuje ustalenia zawarte w obowiązującym ustawodawstwie (wymienionym w pkt. 1.2).

Zapisy planu wraz z ograniczeniami i dopuszczeniami nie stoją w sprzeczności z polityką rozwoju miasta przyjętą na szczeblu lokalnym i określoną w takich dokumentach jak:

1. Strategia rozwoju miasta Sosnowca do 2020 roku. Załącznik do uchwały nr 162/XII/07 Rady Miejskiej w Sosnowcu z dnia 24 maja 2007 roku.
2. Plan Zagospodarowania Przestrzennego Województwa Śląskiego 2020+ (przyjętego uchwałą Sejmiku Województwa Śląskiego Nr V/26/2/20016 z dnia 29 sierpnia 2016 r.).
3. Strategia Rozwoju Województwa Śląskiego "Śląskie 2020+" (przyjętej uchwałą Nr IV/38/2/2013 Sejmiku Województwa Śląskiego z dnia 1 lipca 2013 r.).

Plan uwzględnia również założenia ochrony środowiska gruntowo-wodnego określonego na szczeblu ponadlokalnym.

Ponadto w większości uwzględniono w jego zapisach wskazania zawarte w opracowaniu ekofizjograficznym dla miasta Sosnowca 17.

3. Informacja o metodach zastosowanych przy sporządzaniu prognozy

W czasie sporządzania prognozy oddziaływania na środowisko stosuje się różnorodne metody analityczne i waloryzacyjne. Aktualnie brak jest znormalizowanego nazewnictwa w tym zakresie.

W niniejszym opracowaniu posłużono się między innymi następującymi metodami:

- w zakresie opisu stanu środowiska posłużono się metodami analitycznymi,
- w zakresie prognozowania wielkości oddziaływania na środowisko na etapie realizacji zmian miejscowego planu zagospodarowania przestrzennego zastosowano prognozowanie przez analogie, biorąc pod uwagę analizy i badania obszarów o podobnych zagospodarowaniu terenu, charakterze i funkcjach.

Podczas sporządzania niniejszej prognozy nie napotkano trudności lub luk informacyjnych, które uniemożliwiłyby identyfikację zagrożeń lub ocen oddziaływania na poszczególne elementy środowiska.

4. Propozycje dotyczące przewidywanych metod analizy skutków realizacji postanowień projektowanego dokumentu oraz częstotliwość jej przeprowadzania

Jakość poszczególnych elementów środowiska takich jak powietrze, wody powierzchniowe czy wody podziemne na terenie województwa śląskiego, jak również w granicach miasta Sosnowiec, podlega monitoringowi prowadzonemu m.in. przez Wojewódzki Inspektorat Ochrony Środowiska (WIOŚ) w Katowicach. Z uwagi na zakres planu, ujęte w nim zapisy z zakresu ochrony środowiska oraz charakter wprowadzanych przeznaczeń terenów, za wystarczający uznaje się wspomniany powyżej monitoring prowadzony przez WIOŚ w Katowicach.

5. Określenie, analiza i ocena istniejącego stanu środowiska oraz potencjalne zmiany tego stanu w przypadku braku realizacji projektowanego planu

5.1. Stan zasobów środowiska

Stan środowiska na przedmiotowym terenie kształtowany jest nie tylko przez czynniki miejscowe, ale jest także wypadkową ich powiązań z otoczeniem.

Zgodnie z podziałem fizyczno-geograficznym Polski według Kondrackiego 22 teren objęty niniejszą prognozą znajduje się w zasięgu: prowincji Wyżyny Polskie (34), podprowincji Wyżyny Krakowsko-Częstochowskiej (341), makroregionu Wyżyna Śląska (341.1), mezoregionu Wyżyna Katowicka (341.13).

Obszar projektu planu położony jest w północnej części miasta Sosnowca, nieopodal granicy z Będzinem. Teren opracowania sąsiaduje w znacznej części z obszarami zabudowy: od południa głównie zabudowy mieszkaniowej wielorodzinnej, od wschodu jednorodzinnej. Na północ od odcinka drogi krajowej nr 94 (al. Zagłębia Dąbrowskiego), wyznaczającej jego północną granicę, położone jest Centrum Handlowe Auchan, a za granicą zachodnią, ulokowane są tereny produkcyjno-usługowe, mieszczące się na obszarze Przędzalni Czesankowej „Intertex” (dawnej przędzalni Schoenów). W niedalekiej odległości od północno-zachodniej części terenu opracowania, za ulicą Piotrkowską i linią kolejową, położony jest zabytkowy zespół parkowo-pałacowy Schoena. Na północ od drogi krajowej 94 (al. Zagłębia Dąbrowskiego), w kierunku na zachód od centrum handlowego, usytuowane są także ogrody działkowe oraz niezabudowane tereny, zajęte przez zielenią nieurządzoną.

Teren projektu MPZP jest w większości już zabudowany. Na powierzchni biologicznie czynnej składa się przede wszystkim obszar zieleni położony pomiędzy ul. Piotrkowską i ul. Stefana Okrzei, a także tereny usytuowane na wschód od drugiej z wymienionych ulic, a także powierzchnie zieleni nieurządzonej we wschodniej części charakteryzowanego terenu (rejon ul. Stefana Jędrzycki, Bohaterów Getta oraz Marii Konopnickiej). Uzupełnia je zielenią towarzyszącą zabudowie, w tym np. zielenią osiedlową, towarzyszącą obiektom usługowym, terenom kościoła, cmentarza, ogrody przydomowe oraz nasadzenia przydrożne.

Granice obszaru planu od zachodu, północy i wschodu wyznaczają ciągi komunikacyjne o znacznym natężeniu ruchu, a mianowicie – odpowiednio – linia kolejowa PKP nr 1, relacji Katowice-Warszawa Zachodnia, al. Zagłębia Dąbrowskiego (odcinek drogi krajowej 94) oraz ul. 3 Maja. Ograniczają one możliwości migracyjne lądowych organizmów. Warto jednak zwrócić uwagę, że przy północno-zachodniej granicy obszaru planu odcinek al. Zagłębia Dąbrowskiego przebiega na wiadukcie drogowym, co umożliwi przemieszczanie się pod nim lądowym zwierzętom oraz ułatwia rozprzestrzenianie się diaspory roślin.

5.1.1. Ukształtowanie powierzchni terenu

Omawiany teren położony jest w zasięgu mezoregionu Wyżyny Katowickiej, stanowiącej środkową część Wyżyny Śląskiej, uformowaną na podłożu węglonośnych skał karbońskich.

Rzeźba obszaru objętego projektem planu jest dość jednorodna, na co wpływ niewątpliwie wywarło jego zagospodarowanie i przeprowadzone w związku z tym niwelacje terenu. Rzędne wysokościowe obszaru opracowania kształtują się na poziomie od ok. 265 m n.p.m. w jego południowo-zachodnim fragmencie do ok. 298 m n.p.m. w części centralnej. Teren opada w kierunku zachodnim, ku położonej już za jego granicą doliną Przemszy.

5.1.2. Walory krajobrazowe

Teren objęty projektem miejscowego planu nie wyróżnia się szczególnymi walorami krajobrazowymi. Większą jego część zajmują tereny zabudowane, typowo miejskie, a krajobraz jest stosunkowo jednorodny. Większe tereny zieleni występują w zachodniej i południowo-wschodniej części charakteryzowanego obszaru. Nie wyróżniono tu krajobrazów priorytetowych określonych w audycie krajobrazowym oraz planie zagospodarowania przestrzennego województwa śląskiego.

Charakterystycznym elementem lokalnego krajobrazu jest ok. sześćohektarowy cmentarz parafialny z 2. połowy XIX w. przy ul. Zuzanny, częściowo ogrodzony murem z kamienia wapiennego. Nekropolia jest jedną z największych i najstarszych w mieście. Zlokalizowana jest tutaj m.in. neogotycka kaplica cmentarna oraz dziewiętnastowieczne nagrobki.

Walory krajobrazowe podnosi obecność istniejących tu terenów zielonych, zwłaszcza zadrzewień położonych w zachodniej części obszaru opracowania. Składają się na nie również ulokowane tu obiekty zabytkowe – budynek szkoły przy ul. Stefana Okrzei 56 oraz budynek mieszkalny przy ul. Staszica 64.

Dodatkowo wzdłuż północnej i wschodniej granicy omawianego obszaru przebiegają odznaczające się w krajobrazie lokalnym odcinki wielopasmowych dróg: drogi krajowej nr 94 (al. Zagłębia Dąbrowskiego), przebiegającej w części zachodniej na wiadukcie drogowym oraz ul. 3 Maja. Na zachód od ul. Piotrkowskiej biegnie natomiast linia kolejowa.

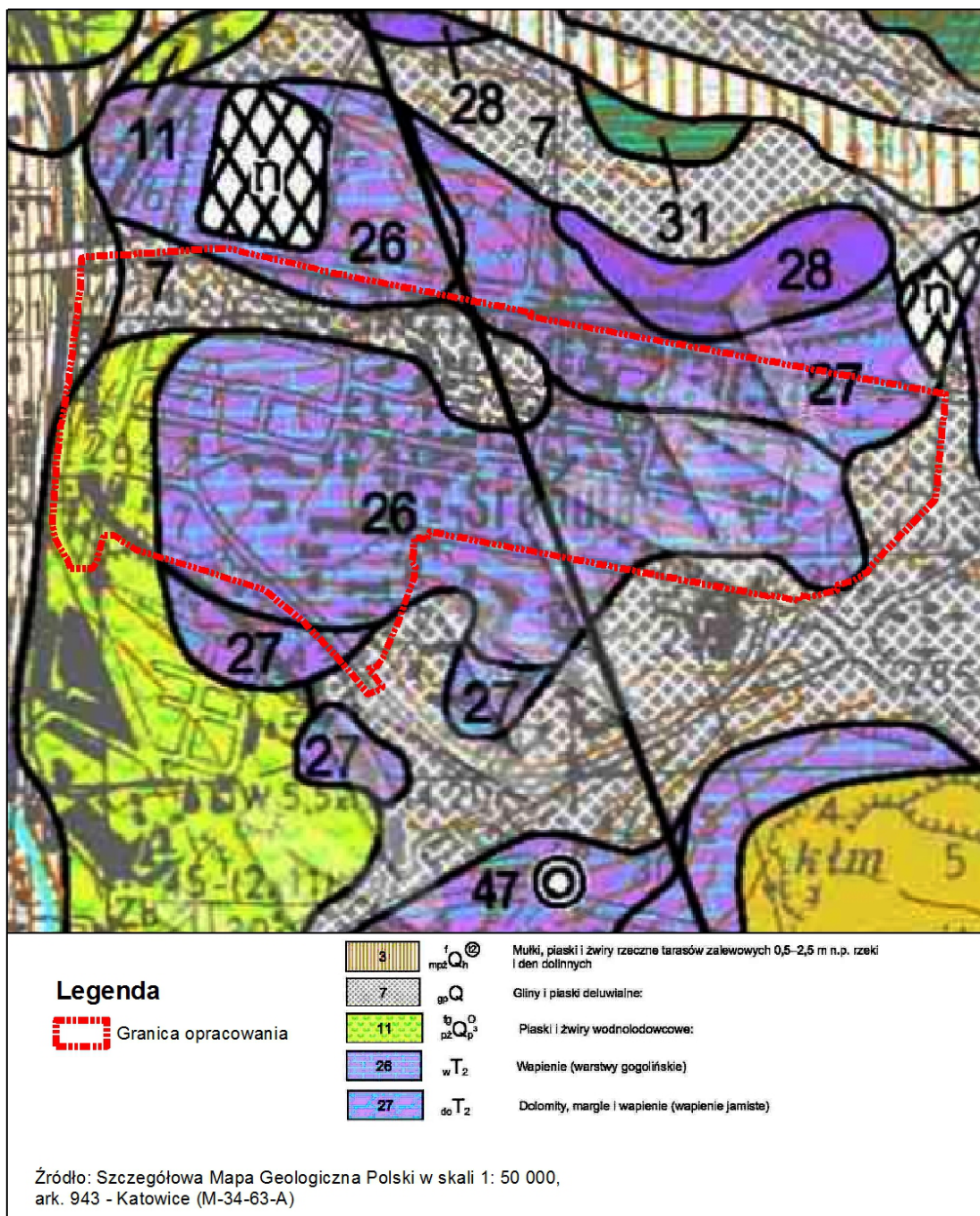
5.1.3. Zabytki

W granicach opracowania zlokalizowane są dwa obiekty zabytkowe, ujęte w wykazie gminnej ewidencji zabytków. Zalicza się do nich budynek szkoły, zajmowany obecnie przez Szkołę Podstawową nr 16, usytuowany przy ul. Stefana Okrzei 56 oraz budynek mieszkalny, położony przy

ul. Stanisława Staszica 64. Brak natomiast zabytków wpisanych do rejestru zabytków województwa śląskiego oraz stanowisk archeologicznych.

5.1.4. Budowa geologiczna

Zgodnie z Szczegółową Mapą Geologiczną Polski 23 w budowie geologicznej przedmiotowego terenu wyróżnia się utwory karbońskie, triasowe i czwartorzędowe. Poglądowo budowę geologiczną terenu opracowania przedstawiono na poniższym rysunku.



Rys. 2. Poglądowa budowa geologiczna terenu opracowania

Utworki triasowe występują w postaci wapieni gogolińskich oraz dolomitów, margli i wapieni jamistych. Zajmują one znaczne powierzchnie, głównie w środkowej części terenu opracowania. Na północnych i wschodnich fragmentach obszaru planu występują czwartorzędowe gliny i piaski deluwialne, a w części południowo-zachodniej – plejstoceńskie piaski i żwiry wodnolodowcowe. Pod nimi zalegają warstwy karbońskie reprezentowane przez warstwy orzeskie w postaci łupków, piaskowców, zlepieńców oraz pokładów węgla.

5.1.5. Warunki hydrogeologiczne

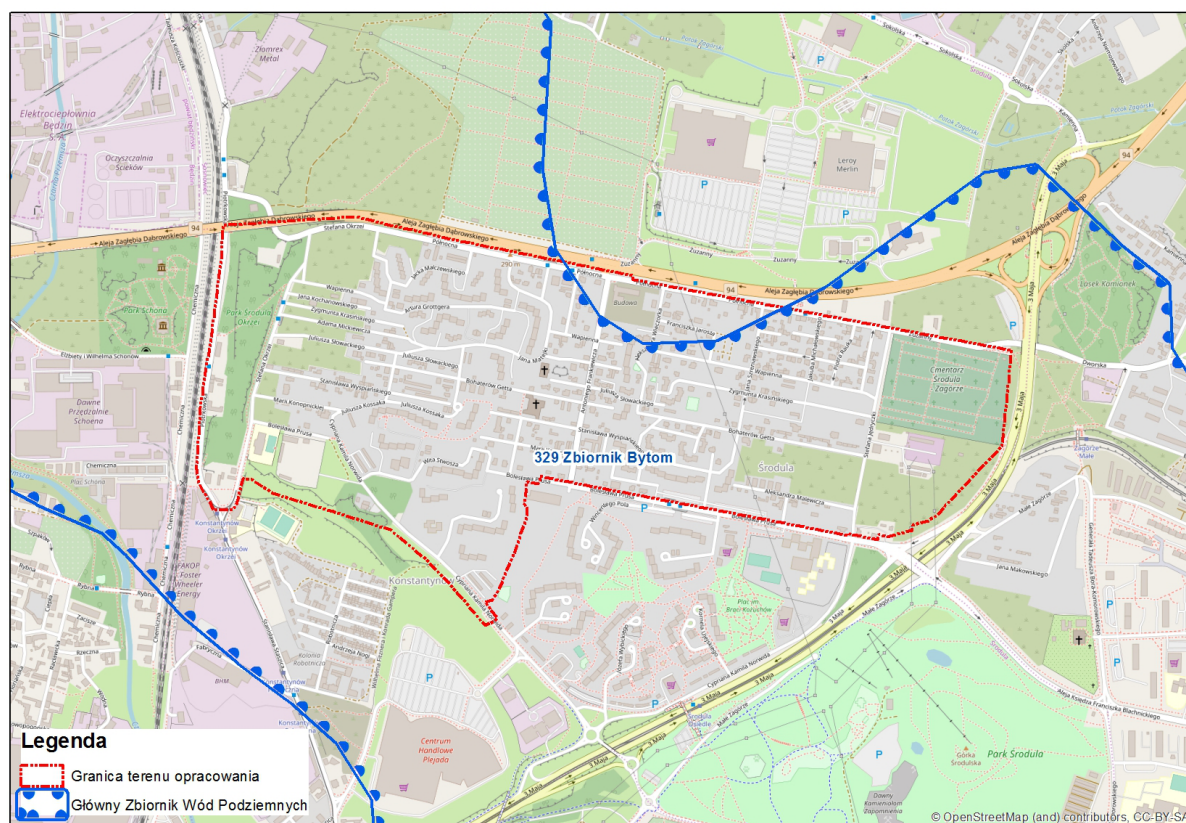
Zgodnie z powszechnie stosowaną rejonizacją zwykłych wód podziemnych 25, teren miasta Sosnowca, a co za tym idzie również teren będący przedmiotem niniejszego opracowania położony jest w Makroregionie Centralnym, w Regionie XII Śląsko-Krakowskim 26, w którym wody podziemne występują w piętrach wodonośnych utworów stratygraficznie przynależnych do czwartorzędu, triasu i karbonu.

Piętro wodonośne czwartorzędu występuje na całym obszarze miasta, za wyjątkiem powierzchniowych wychodni utworów starszego, triasowego i karbońskiego podłoża. Z uwagi na nieciągłość rozprzestrzenienia oraz niskie parametry jakościowe, wody tego piętra nie posiadają znaczenia użytkowego i generalnie nie są wykorzystywane gospodarczo, ani też nie stanowią źródła zaopatrzenia ludności w wodę do spożycia. Piętro wodonośne czwartorzędu, zaznacza swą obecność w szczególności w rzecznych i wodnolodowcowych osadach dolin rzek: Brynicy, Przemszy, Bobrka i Białej Przemszy. Maksymalna miąższość wodonośnych osadów czwartorzędu wynosi ok. 50-60 m w dolinie rzeki Białej Przemszy w południowo-wschodniej części miasta. Wodonośne są także piaski międzymorenowe, o zróżnicowanym i nieciągłym rozprzestrzenieniu. W ogólności, w profilu tego piętra występują w przewodzie jeden lub dwa poziomy wodonośne, w przewodzie o zwierciadle swobodnym.

Piętro wodonośne karbonu prowadzi wody o znaczeniu użytkowym, wyłącznie w strefie wychodni poziomów wodonośnych, zbudowanych z piaskowców i zlepieńców, o miąższości od kilku do kilkudziesięciu metrów, wzajemnie izolowanych wkładkami nieprzepuszczalnych ilowców. Łączność pomiędzy poszczególnymi poziomami karbonu produktywnego, występuje w obszarach sedimentacyjnych wyklinowań warstw izolujących, w strefach zaburzonych tektonicznie oraz w zasięgu dokonanej, podziemnej eksploatacji górniczej.

Teren objęty projektem MPZP, poza niewielkim fragmentem północnym, zlokalizowany jest w zasięgu GZWP nr 329 „Zbiornik Bytom”. Jest to zbiornik o typie krasowo-szczelinowym, w utworach triasowych (ret, wapień muszlowy). Łączna powierzchnia zbiornika wynosi 103,08 km², a zasoby dyspozycyjne szacowane są na 16 tys m³/dobę. Zbiornik znajduje się pod wpływem eksploatacji górniczej, jednak wody zachowują na ogół dobry stan chemiczny i klasyfikowane są do II i III klasy (jedynie lokalnie do klasy IV). Izolacja zbiornika jest na przewarżającym obszarze słaba, stąd jest on podatny na zanieczyszczenia 27.

Lokalizację terenu opracowania na tle Głównych Zbiorników Wód Podziemnych (GZWP) przedstawiono na poniższym rysunku (rys. 3).



Rys. 3. Lokalizacja terenu objętego projektem MPZP na tle zasięgu głównych zbiorników wód podziemnych

Obszar objęty projektem MPZP w całości znajduje się w zasięgu JCWPd nr 130 o kodzie europejskim PLGW2000112 (region wodny Małej Wisły). Zgodnie z aktualnym *Planem Gospodarowania Wodami w obszarze dorzecza Wisły* stan ilościowy wymienionej wyżej jednolitej części wód podziemnych jest dobry, podobnie jak jej stan chemiczny. Osiągnięcie celów środowiskowych jest zagrożone, na co złożyły się przyczyny antropogeniczne w postaci: drenażu górniczego wywołanego eksploatacją węgla kamiennego i drenażu wymuszonego ujęciami wód komunalnych w piętach. Istnieje możliwość ingresji zasolonych wód z poziomu karbońskiego w wyniku odwodnień górniczych. Potencjalnymi ogniskami zanieczyszczeń (punktowych, liniowych, obszarowych) są m.in. huty stali, koksownie, składowiska odpadów przemysłowych 30.

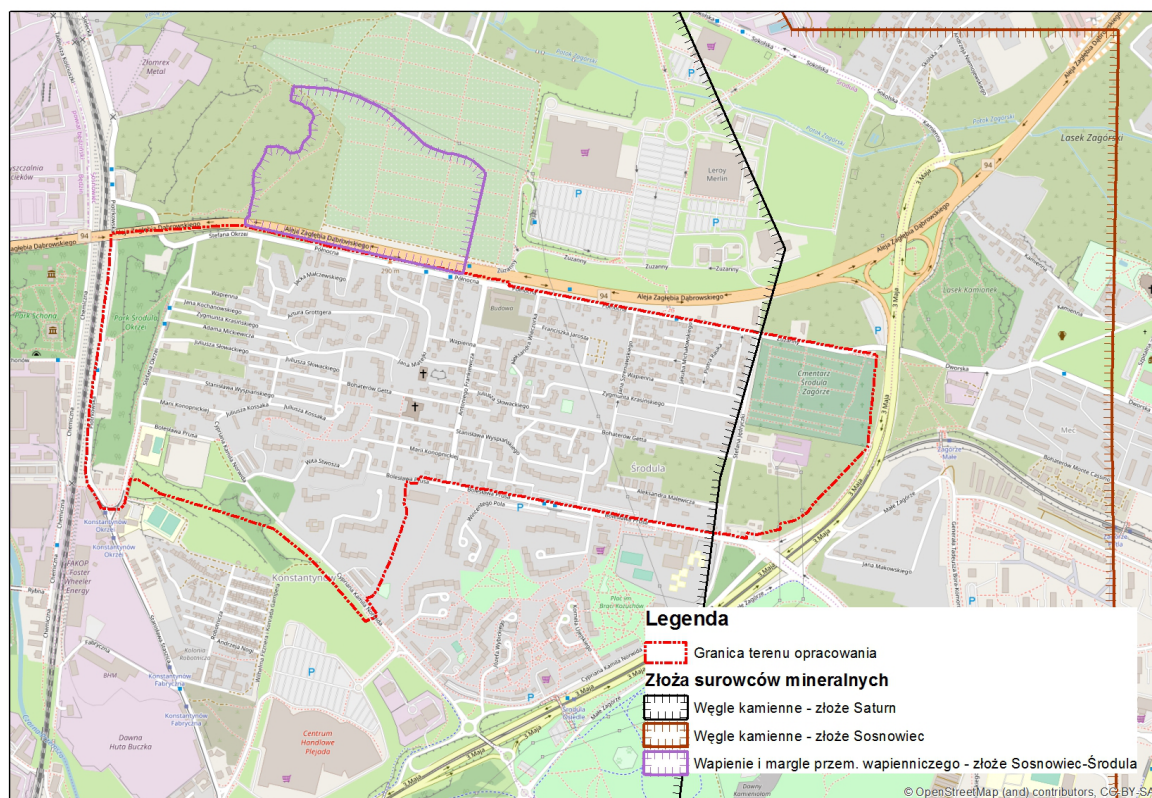
5.1.6. Warunki górnicze

Zgodnie z danymi źródłowymi 48 przedmiotowy teren znajduje się w zasięgu udokumentowanych złóż węgla kamiennego, tj:

1. Złoże węgla kamiennego „Sosnowiec”, obejmujące swoim zasięgiem cały obszar opracowania. Eksploatacja złoża została zaniechana w 2012 roku.
2. Złoże węgla kamiennego „Saturn”, w zasięgu którego znajduje się zdecydowana większość terenu objętego planem, z wyjątkiem jego krańców wschodnich. Eksploatacja złoża została zaniechana w 1999 roku.

Ponadto tuż za północną granicą charakteryzowanego obszaru położone jest jest złoże wapieni i margli przemysłowych „Sosnowiec-Środula”. Eksploatacja tego złoża również została zaniechana.

Lokalizację terenu objętego projektem MPZP w stosunku do granic złóż surowców mineralnych przedstawiono na poniższym rysunku (rys. 4).



Rys. 4. Lokalizacja terenu opracowania na tle przebiegu granic złóż surowców mineralnych

W granicach terenu objętego przedstawionym do oceny projektem planu nie występują obszary objęte zasięgiem płytkiej eksploatacji górniczej.

5.1.7. Powierzchnia ziemi i gleby

Charakterystyka środowiska glebowego jest bezpośrednio związana z jego budową geologiczną. Na kształtowanie się procesów glebotwórczych ma również wpływ działalność człowieka.

Biorąc pod uwagę warunki środowiska na omawianym terenie, naturalnie wykształcały się tu gleby wytworzone z utworów triasowych (głównie rędziny) oraz czwartorzędowych utworów piaszczystych i gliniastych (bielice, pseudobielice). Jednak ze względu na trwające od dłuższego czasu zagospodarowanie, pokrywa glebowa obszaru objętego planem została silnie przekształcona antropogenicznie. Największe zmiany miały miejsce w rejonach obiektów kubaturowych, ciągów komunikacyjnych czy infrastruktury technicznej. Tam najpowszechniej doszło m.in. do zderzenia wierzchnich warstw gleby i przekształcenia mechanicznego profilów glebowych. Przejawiają się one częściowym lub całkowitym zatarciem poziomów genetycznych, ich wymieszaniu między sobą lub wymieszaniu z materiałem obcym, zasypaniu, zagęszczeniu itp. Jednocześnie nastąpiła także zmiana stosunków powietrzno-wodnych i właściwości chemicznych gruntów. Stąd gleby występujące w granicach przedmiotowego terenu można zaliczyć obecnie w większości do grupy gleb antropogenicznych, z rzędu gleb urbanoziemnych. Występują tu także utwory typologicznie zaliczone do ekranosoli (gleby przykryte), gdzie powierzchnie przykrywające mają głównie postać asfaltu, bruku czy litego betonu.

5.1.8. Wody powierzchniowe

Pod względem hydrograficznym, przedmiotowy teren położony jest w strefie dorzecza Wisły. Na terenie objętym projektem miejscowego planu brak jest cieków i zbiorników wodnych. Najbliżej położonym względem charakteryzowanego obszaru ciekami jest Przemsza, przepływająca ok. 255 m (najbliższa odległość) za jego zachodnią granicą.

W granicach omawianego terenu, zgodnie z danymi publikowanymi przez Krajowy Zarząd Gospodarki Wodnej, nie występują tereny szczególnego zagrożenia powodzią.

Teren objęty projektem MPZP położony jest w zasięgu jednej Jednolitej Części Wód Powierzchniowych (JCWP) o nazwie „Przemsza od Zbiornika Przeczyce do ujścia Białej Przemszy” (kod: PLRW2000821279). Znajduje się ona w regionie wodnym Małej Wisły. Posiada wstępny i ostateczny status silnie zmienionej części wód.

Zgodnie z *Ustawą Prawo wodne* 6 celem środowiskowym dla silnie zmienionych części wód powierzchniowych jest ochrona tych wód oraz poprawa ich potencjału ekologicznego i stanu chemicznego, tak aby osiągnąć co najmniej dobry potencjał ekologiczny i dobry stan chemiczny wód powierzchniowych, a także zapobieganie pogorszeniu ich potencjału ekologicznego oraz stanu chemicznego (Art. 57). Aktualny stan JCWP „Przemsza od Zbiornika Przeczyce do ujścia Białej Przemszy” jest zły, a osiągnięcie celów środowiskowych uznano za zagrożone ze względu na brak możliwości technicznych. Z uwagi na fakt, że czas niezbędny dla wdrożenia działań naprawczych, a także okres konieczny, aby wdrożone działania przyniosły wymierne efekty, dla omawianej JCWP ustalono odstępstwo, zakładając, że dobry stan będzie mógł być osiągnięty do roku 2027.

5.1.9. Uwarunkowania klimatyczne

Według klasyfikacji klimatyczno-rolniczej opracowanej przez Gumińskiego (1948) 31, obszar Sosnowca zaliczyć należy do dzielnicy XV częstochowsko-kieleckiej.

Teren Sosnowca, a co za tym idzie również obszar opracowania, cechuje klimat przejściowy między klimatem kontynentalnym, a oceanicznym. Krzyżują się tu wpływy przemieszczających się mas powietrza polarnego, arktycznego i zwrotnikowego. Najczęściej docierają masy powietrza polarno-morskiego, odznaczające się dużą przezroczystością powietrza. Istotnym czynnikiem wpływającym na klimat Sosnowca są główne kierunki napływających mas powietrznych – zachodni i północno zachodni, przy czym wiatry zachodnie napływają łącznie w ciągu ok. 160 dni w roku.

Istnienie tzw. „wyspy ciepła”, jaką stanowi zespół miejsko-przemysłowy, zaburza wyraźnie przestrzenny rozkład temperatur, jak również wpływa na pozostałe elementy klimatu. Na terenach zwartej zabudowy obserwuje się wpływ czynnika antropogenicznego podgrzewania atmosfery, a bardziej jeszcze widoczny jest wpływ zanieczyszczeń powietrza występujących na obszarach zurbanizowanych. Zwarte powierzchnie zabudowy, utwardzonych placów i dróg łatwiej nagrzewają się w ciągu dnia, co powoduje podniesienie temperatury powietrza w przyziemnej warstwie atmosfery. Wszystko to powoduje, iż na takich obszarach zauważa się modyfikację antropogeniczną topoklimatów. Stąd obszary zurbanizowane o stosunkowo dużych powierzchniach zabudowy zwartej szybciej nagrzewają się w ciągu dnia, szybciej też tracą ciepło na skutek wypromieniowania w nocy. Brak wilgoci w powietrzu nie sprzyja dłuższemu zatrzymaniu ciepła. Ponadto w obszarze zwartej zabudowy utrudnione jest przewietrzanie, a zanieczyszczenia powstające w procesie grzewczym powodują powstawanie tzw. „niskiej emisji” związanej z ogrzewaniem gospodarstw domowych za pomocą indywidualnych źródeł ciepła, z wykorzystaniem paliwa niskiej jakości.

Innym źródłem zanieczyszczenia powietrza atmosferycznego są spaliny samochodowe gromadzące się w obrębie głównych ciągów komunikacyjnych oraz terenów przyległych do nich. W okresie niesprzyjających wiatrów mogą one być wwiewane w głąb obszaru, stagnując w obrębie wąskich uliczek pomiędzy zwartymi szeregami zabudowy tworząc niebezpieczne dla zdrowia mieszkańców zastoiska „smogu”.

Warunki aerosanitarnie

Ocenę jakości powietrza i obserwacji zmian przeprowadza w ramach państwowego monitoringu środowiska Wojewódzki Inspektorat Ochrony Środowiska w Katowicach.

Oceny stanu powietrza dokonuje się w strefach, w tym aglomeracjach. Sosnowiec został zaliczony do strefy: aglomeracji górnośląskiej. Najbliżej położoną stacją pomiarową w odniesieniu do terenu objętego projektem MPZP jest stacja zlokalizowana w Sosnowcu przy ul. Lubelskiej 51, usytuowana w odległości ok. 3,8 km w kierunku na południowy wschód od jego granic.

Zgodnie danymi pomiarowymi dla tej stacji (2018 WIOŚ w Katowicach – *System monitoringu jakości powietrza*) odnotowuje się przekroczenia wartości dopuszczalnych dla tlenków azotu (wartość średnia roczna 34 $\mu\text{g}/\text{m}^3$ przy dopuszczalnej normie wynoszącej 30 $\mu\text{g}/\text{m}^3$) i pyłu zawieszonego PM 10 (wartość średnia roczna 36 $\mu\text{g}/\text{m}^3$ przy dopuszczalnej 40 $\mu\text{g}/\text{m}^3$). Najwyższe stężenia notowano w porze jesienno-zimowej, w okresie grzewczym i związanej z nim tzw. „niskiej emisji”.

Głównym źródłem zanieczyszczeń powstających na terenie objętym planem są zanieczyszczenia komunikacyjne związane z ruchem drogowym, szczególnie w obrębie ciągów komunikacyjnych o dużym natężeniu ruchu oraz zanieczyszczenia powstające w indywidualnych paleniskach domowych, opalanych węglem. Zanieczyszczenia są także nawiewane na obszar opracowania z terenów sąsiednich.

5.1.10. Warunki florystyczno-faunistyczne

Zgodnie z podziałem Polski na regiony geobotaniczne według Matuszkiewicza (2008a) 32, teren objęty projektem MPZP położony jest na obszarze Działu Wyżyn Południowopolskich (C), Krainy Górnośląskiej (C.3), Okręgu Górnośląskiego Właściwego (C.3.1), Podokręgu Będzińskiego (C.3.1.e).

Do potencjalnej roślinności naturalnej zgodnie z opracowaniem Matuszkiewicza (2008b) 33 na przedmiotowym terenie należą zbiorowiska leśne: żyzna buczyna sudecka *Dentario enneaphyllidis-Fagetum* (większa część charakteryzowanego obszaru, na utworach triasowych) oraz subkontynentalny grąd dębowo-grabowo-lipowy *Tilio-Carpinetum* (wschodnie i zachodnie fragmenty).

Ze względu na trwające od dłuższego czasu zagospodarowanie terenu objętego projektem MPZP pierwotne siedliska i zbiorowiska na przedmiotowym terenie nie zachowały się. Obecnie, jak nadmieniono w powyższych rozdziałach niniejszej prognozy, znaczną jego część zajmują obszary zabudowane, a występujące tu zadrzewienia mają charakter wybitnie wtórny i nie nawiązują nawet do naturalnych fitocenoz leśnych. Składa się na nie zieleń urządzona i nieurzadzona, nierzadko sąsiadujące ze sobą i się przenikające. Lokalnie dość liczne są nasadzenia topoli obcego pochodzenia, a miejscami także gatunków typowo ozdobnych, takie jak śliwy wiśniowe *Prunus caerasifera* odmian o purpurowych liściach czy krzewów takich jak tawuły *Spiraea* spp. i berberysy *Berberis* spp. W miejscach, gdzie zaprzestano kształtowania zieleni i na powierzchniach nieużytków, na drodze naturalnej sukcesji, rozwinęły się zadrzewienia i zakrzaczenia budowane w znacznej mierze przez samosiejki pospolitych drzew liściastych. Należą do nich zarówno gatunki rodzime, takie jak np. topole osiki *Populus tremula*, wierzby iwy *Salix caprea*, klony pospolite *Acer platanoides*, klony jawory *Acer pseudoplatanus*, brzozy brodawkowate *Betula pendula*, lipy drobnolistne *Tilia cordata*, jesiony wyniosłe *Fraxinus excelsior*, jak i drzewa obcego pochodzenia, do których zaliczają się głównie robinie akacjowe *Robinia pseudoacacia*, klony jesionolistne *Acer negundo* i jesiony pensylwańskie *Fraxinus pennsylvanica*. Krzewy reprezentuje głównie dziki bez czarny *Sambucus nigra* oraz – miejscami rozprzestrzeniające się z dawnych nasadzeń – ligustr pospolity *Ligustrum vulgare*, śnieguliczka biała *Symphoricarpos albus* oraz jaśminowiec wonny *Philadelphus coronarius*.

Na powierzchniach zajętych w większości przez gatunki zielne występuje głównie roślinność okrajkowa i zbiorowiska ruderalne, miejscami skolonizowane w znacznej mierze przez północnoamerykańskie nawłocie, przede wszystkim nawłoc kanadyjską *Solidago canadensis*, w mniejszym stopniu przez nawłoc późną *Solidago gigantea*. Na niewielkich powierzchniach tworzą się także płyty nawiązujące do muraw czy zbiorowisk łąkowych. W rejonie zabudowań występują

ponadto elementy zieleni urządzonej, w postaci m.in. skwerów, trawników, żywopłotów, rabat oraz ogrody przydomowe. We wschodniej części terenu opracowania położony jest cmentarz parafialny z drugiej połowy XIX w., na obszarze którego znajdują się także powierzchnie biologicznie czynne, w tym zajęte przez zielenią wysoką.

Zarówno kwerenda literatury, jak i analiza istniejących obecnie warunków środowiska oraz wizja terenowa wskazują, że w granicach obszaru objętego projektem planu nie występują współcześnie uwarunkowania sprzyjające występowaniu cennych elementów flory. Nie odnotowano tu stanowisk gatunków rzadkich i/lub zagrożonych wyginięciem roślin.

Biorąc pod uwagę istniejące aktualnie w granicach opracowania uwarunkowania ekologiczne można stwierdzić, że fauna przedmiotowego terenu reprezentowana jest głównie przez gatunki zsynantropizowane, występujące powszechnie na obszarach zurbanizowanych. Spośród kręgowców najliczniejszą grupę stanowią ptaki, z których część może gniazdować na obszarze objętym projektem planu. Zaliczają się do nich m.in. takie gatunki jak m.in.: gołąb miejski *Columba livia* forma *urbana*, sroka *Pica pica*, gawron *Corvus frugilegus*, kawka *Coloeus monedula*, bogatka *Parus major*, modraszka *Cyanistes caeruleus*, sikora uboga *Poecile palustris*, grzywacz *Columba palumbus*, wróbel *Passer domestica*, szpak *Sturnus vulgaris*, kos *Turdus merula*, kwiczoł *Turdus pilaris* czy zięba *Fringilla coelebs*. Występujące tu potencjalnie ssaki reprezentuje drobna zwierzyna, w tym przede wszystkim pospolite gryznie czy np. kuna domowa *Martes foina*. Wśród zadrzewień pojawiać się mogą także chronione gatunki takie jak wiewiórka pospolita *Sciurus vulgaris* i jeż europejski *Erinaceus europaeus*. Okazjonalnie teren opracowania może być również odwiedzany przez np. lisa *Vulpes vulpes* czy zając szaraka *Lepus europaeus*. Zaliczyć tu także mogą nietoperze. Lokalne warunki środowiska nie należą natomiast generalnie do sprzyjających bytowaniu gadów i płazów, a brak zbiorników wodnych czy terenów podmokłych uniemożliwia rozród przedstawicieli tej drugiej grupy kręgowców w granicach opisywanego obszaru.

Na terenie opracowania, podobnie jak na innych obszarach, najliczniej reprezentowana jest fauna bezkręgowców. Zaliczają się do niej głównie przedstawiciele owadów, pajęczaków, mięczaków, a także m.in. wijów, pierścienic i nicieni. Najliczniejszą, a przy tym najbardziej zróżnicowaną grupę stanowią owady, należące do różnych jednostek systematycznych, w tym między innymi gatunki zaliczane do motyli (syn. łuskoskrzydłe), prostoskrzydłych, chrząszczy (tęgopokrywe), muchówek, błonkówek (syn. błonkoskrzydłe) czy pluskwiaków.

Do chronionych gatunków zwierząt występujących lub potencjalnie występujących na charakteryzowanym obszarze zaliczają się przede wszystkim ptaki. Zdecydowana większość lokalnej awifauny objęta jest ścisłą ochroną gatunkową. Chronione częściowo są: gołąb miejski, kawka, gawron (osobniki w obszarze administracyjnym miast), sroka i wrona siwa. Siedliska sprzyjające przynajmniej czasowemu bytowaniu w granicach opracowania znajdować mogą także inne chronione, choć dość często spotykane na terenach miast ssaki, takie jak wiewiórki pospolite i jeże europejskie, a spośród bezkręgowców np. trzmiele *Bombus* spp. i ślimak winniczek *Helix pomatia*.

5.1.11. Powiązania przyrodnicze terenu z obszarami otaczającymi

Rzeźba terenu, budowa geologiczna, charakter zagospodarowania, a także szata roślinna stanowią o licznych powiązaniach przyrodniczych przedmiotowego terenu z obszarami otaczającymi. Wymiana biologiczna między obszarem opracowania a terenami przyległymi możliwa jest głównie w części południowo-zachodniej i północno-wschodniej za sprawą istniejących tu obszarów biologicznie czynnych, przede wszystkim terenów o charakterze zadrzewień.

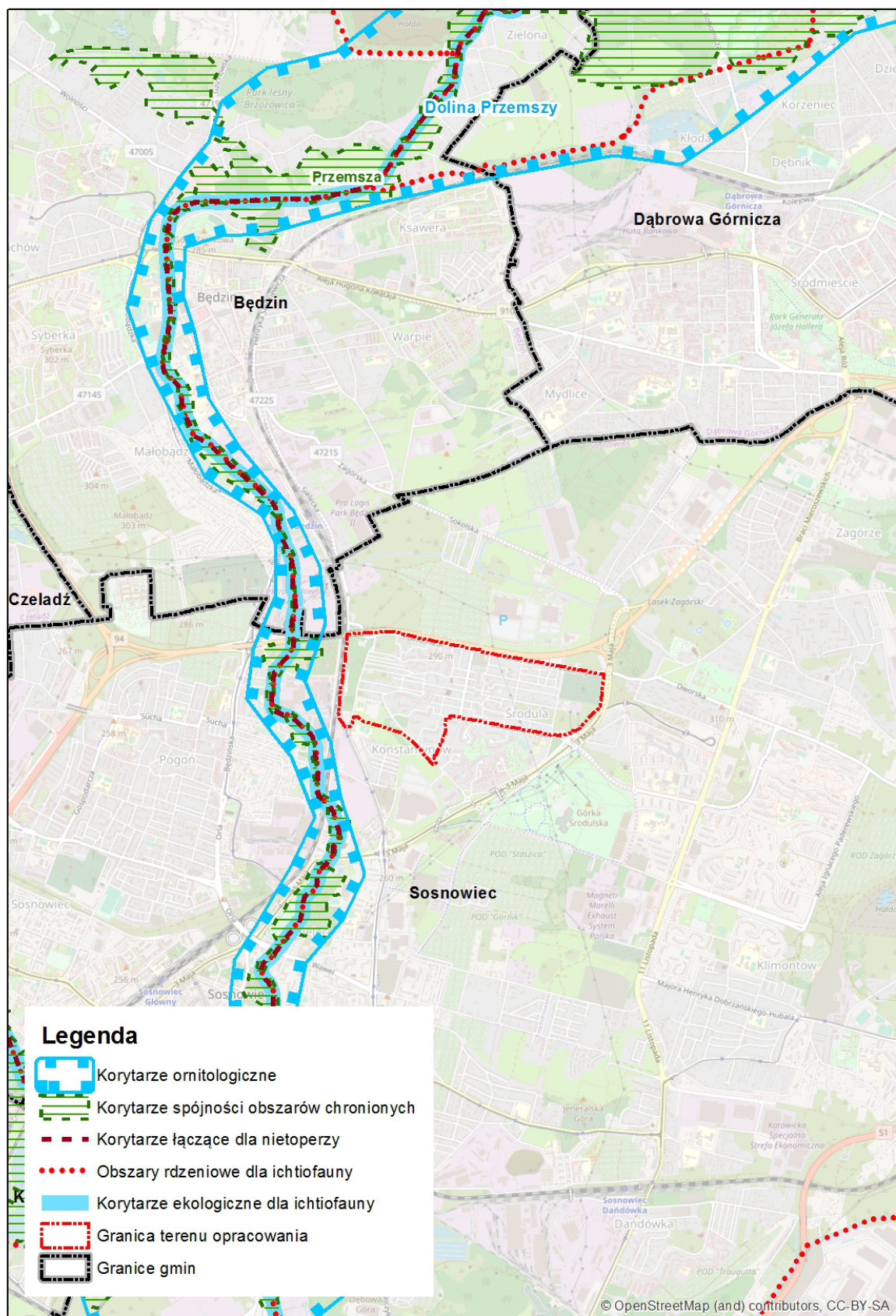
W przypadku terenu objętego projektem MPZP swobodna migracja ograniczana jest z uwagi na obecność ciągów komunikacyjnych, przede wszystkim dróg o dużym natężeniu ruchu, do których zalicza się przede wszystkim al. Zagłębia Dąbrowskiego (odcinek dk 94) i ul. 3 Maja oraz linia kolejowa nr 1, przebiegająca za zachodnią granicą obszaru opracowania. Warto jednak zaznaczyć, że w północno-zachodniej części terenu planu fragment al. Zagłębia Dąbrowskiego przebiega na wiadukcie drogowym, pod którym znajdują się tereny biologicznie czynne, zapewniające łączność z niezabudowanymi obszarami położonymi na północ od aleji. Umożliwia to przede wszystkim migrację drobnych gatunków zwierząt, a także dyspersję roślin. Z uwagi na aktualne warunki zagospodarowania, presję zabudowy i obecność ciągów komunikacyjnych połączenie to ma znacznie ograniczoną funkcjonalność w odniesieniu do migracji dużych ssaków kopytnych.

Warto również wspomnieć, iż niektóre liniowe struktury antropogeniczne takie jak np. pobocza dróg lub linie kolejowe umożliwiają w pewnym stopniu rozprzestrzenianie się niektórych gatunków, głównie wiatrosiewnych gatunków roślin.

W granicach terenu objętego projektem planu nie wyznaczono szlaków migracji ssaków kopytnych i drapieżnych czy ptaków. Nie występują tu również korytarze spójności obszarów chronionych wyznaczone na terenie całego województwa [1.2.16].

Wskazane w literaturze korytarze ekologiczne położone najbliżej względem terenu opracowania przebiegają w dolinie Przemszy, ok. 200-450 m za jego zachodnią granicą i przebiegającą tu linia kolejową. W dolinie tej rzeki wyznaczono korytarze ornitologiczne, ichtiologiczne, korytarze łączące dla nietoperzy, obszary rdzeniowy dla ryb oraz korytarze spójności obszarów chronionych (rys. 5).

Do powiązań przyrodniczych omawianego terenu z obszarami przyległymi należą również złoża kopalin oraz zalegające w podłożu geologicznym piętra wodonośne.



Rys. 5. Lokalizacja terenu objętego projektem MPZP względem przebiegu korytarzy ekologicznych

Granice obszaru planu od zachodu, północy i wschodu wyznaczają ciągi komunikacyjne o znacznym natężeniu ruchu, a mianowicie – odpowiednio – linia kolejowa PKP nr 1, relacji Katowice-Warszawa Zachodnia, al. Zagłębia Dąbrowskiego (odcinek drogi krajowej 94) oraz ul. 3 Maja. Ograniczają one możliwości migracyjne lądowych organizmów. Warto jednak zwrócić uwagę, że przy północno-zachodniej granicy obszaru planu odcinek al. Zagłębia Dąbrowskiego przebiega na wiadukcie drogowym, co umożliwi przemieszczanie się pod nim lądowym zwierzętom oraz ułatwia rozprzestrzenianie się diaspor roślin.

Do powiązań środowiskowych omawianego terenu z obszarami przyległymi należą również złoża kopalin oraz pietra wodonośne.

5.1.12. Istniejące zagrożenia środowiska, a jego odporność na degradację i zdolność do samoregeneracji

Z problemem odporności środowiska na degradację wiąże się ściśle ocena jego zdolności do regeneracji. Regeneracja następuje pod wpływem procesów naturalnych, gdyż celowe działania człowieka mogą znacznie przyspieszyć regenerację środowiska, zaburzając jednak naturalny cykl odnowienia przyrody. Generalnie można stwierdzić, że im wyższa jest odporność środowiska, tym większe są także jego możliwości regeneracyjne. Zdolność do regeneracji najczęściej jest wyrażana długością czasu, jaki upływa między momentem ustania działania czynników odkształcających środowisko a powrotem środowiska do stanu, który występował przed rozpoczęciem działania tych czynników. Uzupełniającym miernikiem jest różnica stanów środowiska w punkcie „początkowym” (przed oddziaływaniem) i końcowym („po regeneracji”), ponieważ środowisko rzadko wraca do stanu w pełni zgodnego ze stanem wyjściowym.

Tempo regeneracji ekosystemów zależy od wielu czynników. Wpływa na nie między innymi stan zachowania naturalnych siedlisk przyrodniczych, które tu niegdyś występowały oraz charakter i stopień natężenia określonych stresorów (czynników degradacyjnych). Stan środowiska w granicach przedmiotowego terenu kształtowany jest nie tylko przez czynniki miejscowe, ale także przez wypadkową ich powiązań z otoczeniem.

Degradacja środowiska przyrodniczego w granicach przedmiotowego terenu wynika z zagospodarowania terenu przez człowieka. Jak wskazano powyżej większość obszaru objętego planem jest w obecnej zabudowana. Zagospodarowywanie obszaru pociągnęło za sobą zmiany w ukształtowaniu powierzchni ziemi, a także zniszczenia i degradację siedlisk przyrodniczych oraz występującej tu niegdyś szaty roślinnej, fauny i mykobioty.

Obecnie do głównych antropogenicznych oddziaływań i zagrożeń środowiska przedmiotowego obszaru należą:

- przekształcenia powierzchni ziemi i przeobrażenia szaty roślinnej i fauny,
- zagrożenia środowiska wodno-gruntowego, wód powierzchniowych i podziemnych
- zanieczyszczenie powietrza,
- emisja hałasu,
- promieniowanie niejonizujące.

Przekształcenia powierzchni ziemi i przeobrażenia szaty roślinnej oraz fauny

Jednym z najbardziej widocznych przejawów przekształcenia środowiska naturalnego są zmiany w ukształtowaniu powierzchni ziemi oraz przeobrażenia szaty roślinnej. Trwałe i praktycznie nieodwracalne przekształcenia powierzchni ziemi są związane głównie z obszarami zabudowanymi i obszarami w rejonach infrastruktury komunikacyjnej, co miało powszechnie miejsce na terenie objętym opracowaniem. W wielu miejscach naturalne powierzchnie biologiczne czynne zostały tu zniwelowane na rzecz powierzchni zabudowanych, utwardzonych i szczelnych.

Przykładem przeobrażeń szaty roślinnej jest zmniejszenie się na przestrzeni lat obszarów leśnych, spowodowane odlesianiem i zajmowaniem gruntów na potrzeby rolnictwa, osadnictwa, a następnie dalszego rozwoju zabudowy i infrastruktury komunikacyjnej. We wschodniej części terenu opracowania ponadto powstał w 2. połowie XIX w. cmentarz parafialny o powierzchni ok. 6 ha. W chwili obecnej naturalna roślinność nie występuje w ogóle na obszarze planu, jako, że nie zachowały się tu tereny leśne. Zastąpione zostały one lokalnie przez wtórne zadrzewienia, tworzące się w wyniku nasadzeń oraz naturalnej sukcesji roślinności na terenach nieużytkowanych i tam, gdzie zaniechano kształtowania zieleni parkowej, a także przez płyty zieleni urządzonej, towarzyszącej zabudowie i ciągom komunikacyjnym. Na młodszych nieużytkach nierzadko obserwuje się kolonizację przez obce gatunki inwazyjne lub rodzime rośliny ekspansywne. W odniesieniu do terenu opracowania do pierwszej grupy zalicza się przede wszystkim nawłóć kanadyjską *Solidago canadensis* i – w mniejszym stopniu – rdestowce *Reynoutria* spp. Gatunki ekspansywne z kolei reprezentuje głównie trzcinnik piaskowy *Calamagrostis epigejos*. Nawłóć kanadyjską oraz rdestowce zaliczone zostały do tzw. *transformers*, czyli grupy inwazyjnych roślin powodujących istotne zmiany w środowisku na terenie kraju 34 i wielu krajach Unii Europejskiej 35. Ich wpływ przejawia się przede wszystkim w wypieraniu gatunków rodzimych i zajmowaniu dostępnych nisz ekologicznych. Powodują one także przekształcenie środowiska glebowego. Przejawia się ono w zmianach fizyko-chemicznych właściwości gleby, np.: akumulacji allelopatyn czy ujemnym wpływie na obieg pierwiastków biogennych, takich jak węgiel, fosfor czy azot azotanowy. Ponadto wpływają one na strukturę mechaniczną gleby, poprzez zmniejszenie trwałości agregatów glebowych oraz wzrost gęstości objętościowej gleby.

Przeobrażenia szaty roślinnej i siedlisk przyrodniczych pociągnęły za sobą widoczne zmiany w składzie gatunkowym zwierząt. Wraz z zagospodarowaniem i rozwojem zabudowy spektrum występujących tu gatunków zawężało się do zwierząt dobrze tolerujących warunki panujące na obszarach zurbanizowanych. Podobnie jak w przypadku roślin i grzybów, w granicach opracowania występują obecnie głównie gatunki zwierząt o szerokiej skali ekologicznej, zazwyczaj pospolitych i częstych w skali regionu i kraju.

W obszarze objętym projektem MPZP nie występują obszary zagrożone osuwaniem się mas ziemnych.

Zagrożenia środowiska wodno-gruntowego, wód powierzchniowych i podziemnych

Środowisko gruntowe ulega szczególnie silnej degradacji w rejonach zabudowy kubaturowej i większych ciągów komunikacyjnych. Przejawia się ono zmianami w naturalnych układach, m.in. poprzez zniszczenie profili glebowych. Zaburzane są także stosunki wodne poprzez przykrywanie powierzchni ziemi szczelnymi powierzchniami, takimi jak asfalt czy beton. Oddziaływaniem związanym z przyrostem powierzchni szczelnych jest zmniejszenie powierzchni biologicznie czynnych, co ogranicza możliwości infiltracji wód w głąb ziemi i równocześnie skutkuje wzrostem spływu wód deszczowych z terenów utwardzonych. Dochodzi także do przenikania zanieczyszczeń z powietrza lub wraz z opadami atmosferycznymi, co prowadzi do zmian chemizmu gleb, szczególnie w otoczeniu dróg. Składa się na to także używanie w okresie zimowym soli drogowej. W odniesieniu do przedmiotowego terenu grunty zanieczyszczane są głównie substancjami wprowadzonymi przez opady atmosferyczne i spaliny samochodowe.

Czynnikiem wpływającym na grunty w granicach opracowania jest także oddziaływanie mechaniczne w postaci rozjeżdżania przez pojazdy czy też wydeptywania.

Zanieczyszczenia powietrza atmosferycznego

Wraz z intensyfikacją rozwoju zabudowy mieszkaniowej, usługowej i rozbudową sieci komunikacyjnej w postaci dróg wiąże się także problem emisji zanieczyszczeń do powietrza atmosferycznego. Na terenie objęty planem głównym źródłem zanieczyszczeń są domowe paleniska opalane paliwem słabej jakości oraz liniowe źródła emisji zanieczyszczeń w postaci ciągów komunikacyjnych, w rejonie których generowane są spaliny samochodowe. Uzyskiwanie energii cieplnej w indywidualnych paleniskach, wykorzystujących głównie węgiel, nierzadko złej jakości, jest źródłem występowania zjawiska tzw. niskiej emisji, nasilającej się w sezonie grzewczym. Znajduje to odzwierciedlenie we wzrostach stężeń m.in. pyłu zawieszonego PM 10 i PM 2,5 odnotowywanych w chłodnych okresach roku.

Warunki aerosanitarne na terenie objętym projektem m.p.p. są kształtowane zarówno przez czynniki wewnętrzne (mające źródło w obszarze opracowania), jak i zewnętrzne (poza jego granicami). Zanieczyszczenia powietrza mogą być generowane zarówno na terenie planu, jak i być nawiewane z innych obszarów. W odniesieniu do charakteryzowanego terenu głównym źródłem zanieczyszczeń powstających poza jego granicami są ciągi komunikacyjne o dużym natężeniu ruchu, do których zalicza się przede wszystkim al. Zagłębia Dąbrowskiego (odcinek drogi krajowej nr 94).

Warto podkreślić, że warunki aerosanitarne na przedmiotowym terenie charakteryzują się zmiennością w czasie i przestrzeni.

Emisja hałasu

Hałas należy do czynników, których bezpośredni wpływ jest ograniczony do czasu jego trwania. Pod tym względem środowisko wykazuje wysoką zdolność do regeneracji.

W odniesieniu do terenu opracowania do głównych źródeł hałasu należą przede wszystkim ciągi komunikacyjne o dużym natężeniu ruchu (szczególnie al. Zagłębia Dąbrowskiego oraz ul. 3 Maja),

które oddziałują na tereny przyległe. Na hałas komunikacyjny są narażane przede wszystkim obiekty zlokalizowane w pierwszej linii zabudowy wzdłuż danej drogi.

Zgodnie z mapą akustyczną miasta Sosnowca 45 na terenie objętym projektem MPZP nie odnotowano przekroczeń hałasu drogowego ani kolejowo-tramwajowego.

Podsumowując, należy stwierdzić, że odporność środowiska na degradację i powiązana z nią zdolność do regeneracji, jest zróżnicowana w zależności od komponentu środowiska i zależy w znacznej mierze od charakteru, natężenia oraz czasu trwania czynnika degradującego na dany komponent.

Generalnie w odniesieniu do charakteru zagospodarowania i czynników antropogenicznych występujących w granicach opracowania, lokalne środowisko jako całość jest mało odporne na degradację. Przykładem komponentów środowiskowych o stosunkowo małej odporności i powolnej regeneracji są między innymi gleby, a także wody podziemne. W odniesieniu do przyrody ożywionej do mało odpornych na degradację zaliczają się przede wszystkim naturalne siedliska przyrodnicze oraz organizmy o wąskiej skali tolerancji ekologicznej

5.2. Potencjalne zmiany stanu środowiska w przypadku braku realizacji projektowanego planu

Poprzez brak realizacji ustaleń planu zagospodarowania przestrzennego rozumie się sytuację pozostawienia obszaru w dotychczasowym stanie planistycznym. Potencjalne zmiany w granicach opracowania będą związane z pogłębianiem się oddziaływań już tu występujących. Są one związane między innymi z emisją hałasu i zanieczyszczeń atmosferycznych. Dalsze przekształcenie środowiska w przypadku braku realizacji planu na terenie opracowania może być potencjalnie związane z nieukierunkowaną zabudową, a dalsze zagospodarowanie odbywać się może w oderwaniu od lokalnych uwarunkowań środowiskowych. Brak przyjęcia i stosowania zasad ochrony środowiska, przyrody, krajobrazu oraz ochrony, kształtowania ładu przestrzennego i krajobrazu ustalonych zapisami projektu MPZP przyczynić się może do pogorszenia się istniejących tu obecnie warunków środowiska.

6. Problemy ochrony środowiska istotne z punktu widzenia realizacji projektowanego dokumentu, w szczególności dotyczące obszarów podlegających ochronie na podstawie ustawy z dnia 16 kwietnia 2004 r. o ochronie przyrody

6.1. Formy ochrony prawnej

6.1.1. Zasoby wodne

Zasoby wodne podlegają ochronie na mocy ustawy *Prawo wodne* [1.2.6]. Ustawa reguluje gospodarowanie wodami zgodnie z zasadami zrównoważonego rozwoju. Ochronie podlegają między innymi wody podziemne i obszary ich zasilania. Ochrona ta polega na zmniejszaniu ryzyka zanieczyszczenia tych wód poprzez ograniczenie oddziaływania na obszary ich zasilania oraz na utrzymywaniu równowagi zasobów tych wód.

Teren objęty projektem MPZP znajduje się w zasięgu GZWP nr 329 „Zbiornik Bytom”. Nie występują tu natomiast ujęcia wód podziemnych.

Omawiany obszar położony jest w granicach Jednolitej Części Wód Powierzchniowych (JCWP) o nazwie „Przemsza od Zbiornika Przeczyce do ujścia Białej Przemszy” (kod: PLRW2000821279). Posiada ona wstępny i ostateczny status silnie zmienionej części wód. Jej aktualny jest zły, a osiągnięcie celów środowiskowych uznano za zagrożone ze względu na brak możliwości technicznych. Z uwagi na fakt, że czas niezbędny dla wdrożenia działań naprawczych, a także okres konieczny, aby wdrożone działania przyniosły wymierne efekty, dla omawianej JCWP ustalono odstępstwo, zakładając, że dobry stan będzie mógł być osiągnięty do roku 2027.

W przedstawionym do oceny projekcie MPZP wprowadzono zapisy służące ochronie wód powierzchniowych i podziemnych. Zgodnie z ustaleniami tego dokumentu zakazuje się prowadzenia gospodarki ściekowej w sposób mogący spowodować przekroczenie dopuszczalnego poziomu parametrów, określających stan jakości wód powierzchniowych i podziemnych. Ustala się obowiązek docelowego odprowadzania ścieków do systemu kanalizacji miejskiej, zgodnie z przepisami odrębnymi z zakresu gospodarki ściekowej oraz obowiązek docelowego odprowadzania wód opadowych i roztopowych do kanalizacji deszczowej, a w przypadku braku takiej możliwości dopuszcza się rozwiązania indywidualne. W związku z powyższym należy przyjąć, że realizacja ustaleń planu nie przyczyni się do pogorszenia się stanu wód powierzchniowych i podziemnych.

6.1.2. Złóża kopalin

Udokumentowane złoża kopalin podlegają ochronie na mocy ustawy *Prawo ochrony środowiska* [1.2.2] oraz ustawy *Prawo geologiczne i górnicze* [1.2.7].

W ocenianym projekcie MPZP uwzględniono występowanie złóż węgla kamiennego: „Sosnowiec” (dla całego obszaru objętego planem) oraz "Saturn" (zachodnia i środkowa część przedmiotowego terenu). Zapisy projektu planu nie wprowadzają zakazu eksploatacji złóż kopalin.

6.1.3. Flora, fauna i mykobiota

Flora i fauna podlega ochronie na mocy ustawy *Prawo ochrony środowiska* [1.2.2] oraz *Ustawy o ochronie przyrody* [1.2.3].

Zgodnie z *Prawem Ochrony Środowiska* ochrona zwierząt oraz roślin polega na:

- 1) zachowaniu cennych ekosystemów, różnorodności biologicznej i utrzymaniu równowagi przyrodniczej,
- 2) tworzeniu warunków prawidłowego rozwoju i optymalnego spełniania przez zwierzęta i roślinność funkcji biologicznej w środowisku,
- 3) zapobieganiu lub ograniczaniu negatywnych oddziaływań na środowisko, które mogłyby niekorzystnie wpływać na zasoby oraz stan zwierząt oraz roślin,
- 4) zapobieganiu zagrożeniom naturalnych kompleksów i tworów przyrody.

W myśl *Ustawy o Ochronie Przyrody* ochrona gatunkowa obejmuje okazy gatunków oraz siedliska i ostoje roślin, zwierząt i grzybów. Ochrona gatunkowa ma na celu zapewnienie przetrwania i właściwego stanu ochrony dziko występujących na terenie kraju lub innych państw członkowskich Unii Europejskiej rzadkich, endemicznych, podatnych na zagrożenia i zagrożonych wyginięciem oraz objętych ochroną na podstawie przepisów umów międzynarodowych, których Rzeczpospolita Polska jest stroną, gatunków roślin, zwierząt i grzybów oraz ich siedlisk i ostoi, a także zachowanie różnorodności gatunkowej i genetycznej.

W stosunku do rodzimych dziko występujących roślin objętych ochroną gatunkową (ściśłą lub częściową) obowiązują zakazy:

- 1) zrywania, niszczenia i uszkodzania;
- 2) niszczenia ich siedlisk i ostoi;
- 3) dokonywania zmian stosunków wodnych, stosowania środków chemicznych, niszczenia ściółki leśnej i gleby w ostojach;
- 4) pozyskiwania, zbioru, przetrzymywania, posiadania, preparowania i przetwarzania okazów gatunków;
- 5) zbywania, nabywania, oferowania do sprzedaży, wymiany i darowizny okazów gatunków;
- 6) wwożenia z zagranicy i wywożenia poza granicę państwa okazów gatunków.

W stosunku do zwierząt należących do gatunków dziko występujących objętych ochroną ściśłą lub częściową wprowadza się m.in. następujące zakazy:

- 1) umyślnego zabijania;
- 2) umyślnego okaleczania i chwytania;
- 3) transportu, pozyskiwania, przetrzymywania, a także posiadania żywych zwierząt;
- 4) zbierania, przetrzymywania i posiadania okazów gatunków;
- 5) umyślnego niszczenia ich jaj, postaci młodocianych i form rozwojowych;
- 6) niszczenia ich siedlisk i ostoi;
- 7) niszczenia ich gniazd;
- 8) niszczenia ich mrowisk, nor, legowisk, żeremi, tam, tarlisk, zimowisk i innych schronień;
- 9) wybierania, posiadania i przechowywania ich jaj;

- 10) wyrabiania, posiadania i przechowywania wydmuszek;
- 11) preparowania okazów gatunków;
- 12) zbywania, oferowania do sprzedaży, wymiany i darowizny okazów gatunków;
- 13) wwożenia z zagranicy i wywożenia poza granicę państwa okazów gatunków;
- 14) umyślnego płoszenia i niepokojenia;
- 15) przemieszczania z miejsc regularnego przebywania na inne miejsca;
- 16) przemieszczania urodzonych i hodowanych w niewoli do stanowisk naturalnych.

Ochronie, polegającej na zapobieganiu niszczeniu i dewastacji, podlegają także tereny zieleni urządzonej, drzewa i krzewy oraz ich zbiorowiska niebędące lasem. W *ustawie o ochronie przyrody* nakazano zwrócić szczególną uwagę na roboty ziemne oraz inne roboty związane z wykorzystaniem sprzętu mechanicznego lub urządzeń technicznych, prowadzone w pobliżu drzew lub krzewów albo ich zespołów. Prace te mogą być wykonywane wyłącznie w sposób nie szkodzący drzewom lub krzewom. W okresie zimowym na ulicach, placach oraz drogach publicznych środki chemiczne mogą być stosowane tylko w sposób nieszkodzący terenom zieleni oraz zadrzewieniom.

Z terenu projektu MPZP nie wykazywano stanowisk roślin i grzybów chronionych i/lub zagrożonych wyginięciem. Objęta ochroną gatunkową jest natomiast zdecydowana większość występujących lub potencjalnie występujących na tym terenie ptaków (wyjątkiem w tej kwestii jest np. grzywacz *Columba palumbus*). Realizacja zapisów projektu MPZP dotycząca wprowadzania zabudowy na tereny biologicznie czynne pociągać będzie za sobą w niektórych miejscach konieczność wycinki drzew i krzewów. Biorąc pod uwagę, że wycinka zieleni wysokiej odbywać się powinna po uzyskaniu stosownych zezwoleń, poprzedzonych wizją przyrodniczą pod kątem kontroli ewentualnego występowania gniazd ptasich i budek lęgowych oraz uwzględniając, że w sąsiedztwie terenu objętego planem występują siedliska sprzyjające bytowaniu i gniazdowaniu przedstawicieli awifauny obszaru opracowania, należy przyjąć, że realizacja ustaleń projektu MPZP nie wpłynie negatywnie na lokalne zasoby gatunków chronionych ptaków.

6.1.4. Walory krajobrazowe oraz dziedzictwo kulturowe

Walory krajobrazowe podlegają ochronie na mocy *ustawy o ochronie przyrody* 3, natomiast obiekty zabytkowe chronione są zgodnie z *ustawą o ochronie zabytków i opiece nad zabytkami* 11.

Walory krajobrazowe, rozumiane jako wartości ekologiczne, estetyczne i kulturowe terenu oraz związanych z nim elementów przyrodniczych, ukształtowane przez siły przyrody lub w wyniku działalności człowieka, podlegają ochronie bez względu na to, czy są objęte szczególnymi formami ochrony przyrody.

Teren objęty projektem MPZP obejmuje obszar o krajobrazie miejskim. Nie wyznaczono tu krajobrazów priorytetowych określonych w audycie krajobrazowym oraz planie zagospodarowania przestrzennego województwa

W zakresie kształtowania krajobrazu w przedstawionym do oceny projekcie MPZP wprowadzono następujące zapisy:

1. W ramach wyznaczonych terenów zieleni (ZP i ZI) ustala się zakaz realizacji zabudowy z zastrzeżeniem zapisów ustaleń szczegółowych,
2. Wyznacza się strefę zieleni osiedlowej o zasięgach oznaczonych graficznie na rysunku planu, w celu utrzymania, utrwalania oraz przywracania czytelności układów urbanistycznych wraz z zielenią towarzyszącą, przy jednoczesnym dostosowaniu ich do istniejących potrzeb zależnych od czynników społecznych i gospodarczych; w strefie ustala się:
 - nakaz urządzenia obszaru rekreacyjnego ze szczególnym uwzględnieniem obiektów związanych z rekreacją i wypoczynkiem, w tym placów zabaw,
 - zakaz lokalizacji miejsc postojowych (z wyjątkiem miejsc postojowych dla rowerów), zakaz lokalizacji budynków.

W ramach obszaru objętego planem występują obiekty objęte ochroną konserwatorską na mocy prawa miejscowego. Zaliczają się do nich: budynek szkoły podstawowej przy ul. Okrzei 56 oraz budynek mieszkalny przy ulicy Staszica 64.

Zgodnie z zapisami planu dla obiektów tych ustala się:

- 1) zachowanie istniejącej formy budynku w tym gabarytów, wysokości, konstrukcji i spadków dachu;
- 2) stosowania dla detalu architektonicznego i towarzyszącego: dla balustrad, krat – kolory grafitowe, ciemnoszare, w odcieniach brązu; dla rynien i rur spustowych – kolory w odcieniach brązu, szarego;
- 3) zachowanie historycznego wystroju elewacji budynku, m.in. cokołów, blend, pilastrów, wszelkiego rodzaju gzymsów, detali, okulusów, tympanonów,
- 4) zachowania detali nadproży ceglanych,
- 5) w przypadku braku możliwości lokalizowania elementów infrastruktury technicznej, takich jak szafki gazowe i elektryczne poza obrębem elewacji budynku, dopuszcza się ich lokalizację w miejscach, w których nie naruszają one wyglądu zewnętrznego elewacji oraz pod warunkiem ich scalenia kolorystycznego z elewacją lub wykonania stylizowanych metalowych drzwiczek w kolorze grafitowym, bez wystawiania poza istniejącą linię zabudowy;
- 6) zakaz:
 - a) zmiany: bryły, oryginalnego kąta nachylenia połaci dachowej, podziału elewacji tj. osi kompozycyjnych elewacji, podziału na poszczególne segmenty budynku, w tym rytmu otworów okiennych i drzwiowych oraz wielkości i kształtu otworów okiennych, umieszczania reklam na budynkach,
 - b) zewnętrznej termomodernizacji,
 - c) rozbudowy i nadbudowy oraz dostawiania przybudówek,
- 7) dopuszcza się zmianę gabarytów budynków użyteczności publicznej w celu dostosowania ich do potrzeb osób niepełnosprawnych,
- 8) w zakresie stolarki okiennej i drzwiowej ustala się:
 - a) zachowanie, remontowanie i konserwowanie historycznej stolarki okiennej i drzwiowej, z wyjątkiem konieczności jej wymiany ze względu na udokumentowany zły stan techniczny,

b) nakazuje się przywrócenie pierwotnego wyglądu, formy stolarki w oparciu o historyczną ikonografię,

c) nakaz podziału stolarki okiennej,

d) stosowanie koloru białego dla stolarki okiennej,

e) stosowanie koloru brązowego stolarki drzwiowej,

f) zakaz zmiany formy, kształtu oraz lokalizacji stolarki okiennej i drzwiowej, w tym nakaz dostosowania kształtu stolarki do otworów okiennych z zakazem stosowania korygujących elementów, z wyjątkiem budynków użyteczności publicznej w celu dostosowania ich do potrzeb osób niepełnosprawnych;

g) zakaz stosowania substytutów szprosów.

3. Obejmuje się strefą ochrony konserwatorskiej obszar stanowiący teren cmentarza parafialnego przy ulicy Zuzanny z kaplicą neogotycką i historycznymi nagrobkami powstańców, żołnierzy Armii Czerwonej, poległych robotników, znanych osób: E. Gierek, W. Dobrowolski, A. Widera, J. Gadomski, grobowce rodziny Wrzosek, Józefiny Scherner, Gadomskich oraz nagrobki o cechach artystycznych powstałe przed 1939 rokiem.

Ponadto w projekcie planu wyznacza się także przestrzeń publiczną, obejmującą powierzchnie o symbolach LL.1 ZP oraz LL.59 ZP, a także strefy zieleni osiedlowej oraz ustala się dla nich szczegółowe zasady kształtowania.

6.1.5. Klimat akustyczny

Klimat akustyczny podlega ochronie na mocy *rozporządzenia w sprawie dopuszczalnych poziomów hałasu* [1.2.8].

Dopuszczalne poziomy hałasu określone w *Rozporządzeniu Ministra Środowiska z dnia 14 czerwca 2007 r. w sprawie dopuszczalnych poziomów hałasu w środowisku* (tekst jednolity Dz.U. 2014, poz. 112) dla wspomnianych terenów zostały przedstawione w tabeli poniżej.

Tab. 1. Dopuszczalne poziomy hałasu w środowisku powodowanego przez poszczególne grupy źródeł hałasu, z wyłączeniem hałasu powodowanego przez starty, lądowania i przeloty statków powietrznych oraz linie elektroenergetyczne wyrażone wskaźnikami L_{DWN} i L_N , które to wskaźniki mają zastosowanie do prowadzenia długookresowej polityki w zakresie ochrony przed hałasem

L.p.	Rodzaj terenu	Dopuszczalny długookresowy średni poziom dźwięku A w dB			
		Drogi lub linie kolejowe ¹⁾		Pozostałe obiekty i działalność będąca źródłem hałasu	
		L_{DWN} przedział czasu odniesienia równy wszystkim dobom w roku	L_N przedział czasu odniesienia równy wszystkim porom nocy	L_{DWN} przedział czasu odniesienia równy wszystkim dobom w roku	L_N przedział czasu odniesienia równy wszystkim porom nocy
1	a) Tereny zabudowy mieszkaniowej jednorodzinnej b) Tereny zabudowy związanej ze stałym lub czasowym pobytem dzieci i młodzieży c) Tereny domów opieki społecznej d) Tereny szpitali w miastach	64	59	50	40
2	a) Tereny zabudowy mieszkaniowej wielorodzinnej i zamieszkania zbiorowego b) Tereny zabudowy zagrodowej c) Tereny rekreacyjno-wypoczynkowe d) Tereny mieszkaniowo-usługowe	68	59	55	45

1) Wartości określone dla dróg i linii kolejowych stosuje się także dla torowisk tramwajowych poza pasem drogowym

W granicach terenu objętego planem występuje zabudowa chroniona akustycznie.

Do głównych źródeł hałasu na terenie objętym opracowaniem należą źródła liniowe, tj. drogi oraz w pewnym stopniu odcinek linii kolejowej, przebiegającej za zachodnią granicą obszaru planu. Największy wpływ na kształtowanie poziomu hałasu drogowego mają parametry źródła, tj. parametry ruchu drogowego, natężenie ruchu, udział pojazdów ciężkich oraz prędkość pojazdów. Bardzo duży wpływ odgrywa stan techniczny pojazdów oraz stan nawierzchni drogi. Poza wymienionymi czynnikami dodatkowy wpływ na poziom emitowanego hałasu ma też płynność ruchu i styl jazdy. O wielkości natężenia hałasu decydują również: ukształtowanie terenu, odległość odbiorcy od jezdni, kształt i sposób pokrycia terenu (asfalt, beton, roślinność itp.), sposób jego zagospodarowania oraz ewentualne przeszkody.

W projekcie MPZP wprowadzono następujące zapisy w zakresie ochrony przed hałasem:

1. Obowiązek uwzględnienia dopuszczalnych poziomów hałasu w środowisku zgodnie z przepisami odrębnymi z zakresu ochrony środowiska, to jest:

- a) dla terenu oznaczonego symbolami: **MW, MNn, MU** jak dla terenów zabudowy mieszkaniowej wielorodzinnej,
- b) dla terenu oznaczonego symbolami: **MN** jak dla terenów zabudowy mieszkaniowej jednorodzinnej,
- c) dla terenów oznaczonych symbolem **ZP** jak dla terenów rekreacyjno-wypoczynkowych,
- d) dla terenu oznaczonego symbolami: **UO, UP/U** w zakresie zabudowy związanej ze stałym lub czasowym pobytem dzieci i młodzieży jak dla terenu związanego ze stałym lub czasowym pobytem dzieci i młodzieży.

6.1.6. Grunty rolne i leśne

Grunty rolne i leśne podlegają ochronie z mocy *Ustawy o ochronie gruntów rolnych i leśnych* [1.2.5]. W granicach omawianego terenu nie występują grunty rolne, brak również terenów leśnych.

6.1.7. Formy ochrony przyrody

Na terenie objętym projektem planu nie występują obszarowe ani punktowe formy ochrony przyrody w rozumieniu *Ustawy o ochronie przyrody*.

Do najbliższych położonych obiektów chronionych należy 10 pomnikowych okazów drzew, rosnących w odległości od ok. 90 m do ok. 266 m za zachodnią granicą terenu opracowania, w parku otaczającym pałac Schoena przy ul. Chemicznej. Spośród obszarowych form ochrony przyrody najbliższej względem charakteryzowanego terenu usytuowany jest obszar chronionego krajobrazu „Góra Zamkowa, Wzgórze Doroty i Lasek Grodziecki” w Będzinie, zlokalizowany ok. 3 km w kierunku na północny zachód. Najbliższym z obszarów Natura 2000 jest specjalny obszar ochrony siedlisk Natura 2000 PLH240038 „Torfowisko Sosnowiec-Bory”, położony ok. 7,1 km w kierunku na południowy wschód od granic terenu objętego projektem MPZP. Biorąc pod uwagę zapisy planu oraz odległość od obiektów chronionych należy stwierdzić, że realizacja ustaleń ocenianego dokumentu nie będzie negatywnie oddziaływać na obszary i inne obiekty chronione.

6.1.8. Obszary cenne przyrodniczo a nie objęte ochroną

Teren objęty projektem MPZP został znacząco przekształcony antropogenicznie i nie wyróżnia się podwyższonymi walorami przyrodniczymi. Znaczną jego część pokrywają obszary zabudowane. Wym. Za cenne w skali lokalnej uznać można zadrzewienia, zwłaszcza zajmujące większe powierzchnie i budowane przez starsze drzewa. Występują one głównie w zachodniej części terenu opracowania, w pomiędzy ul. Piotrkowską i ul. Stefana Okrzei. Zapisy projektu miejscowego planu utrzymują większość tych terenów w dotychczasowym użytkowaniu.

Korytarze ekologiczne

W granicach terenu objętego projektem miejscowego planu zagospodarowania przestrzennego nie przebiegają korytarze ekologiczne wyznaczone na terenie województwa śląskiego 43.

Wprowadzenie zabudowy skutkować będzie ograniczeniem w pewnej mierze lokalnych migracji organizmów, nie doprowadzi jednak do całkowitego zamknięcia ich szlaków. W dalszym ciągu możliwa będzie migracja drobnych zwierząt oraz dyspersja roślin.

7. Cele ochrony środowiska ustanowione na szczeblu międzynarodowym i krajowym oraz sposoby, w jakich te cele i inne problemy środowiska zostały uwzględnione podczas opracowywania projektu planu

Podstawowe cele ochrony środowiska zostały uwzględnione w następujących dokumentach krajowych:

1. Koncepcja polityki przestrzennego zagospodarowania kraju (ogłoszona w Monitorze Polskim Nr 26, poz. 432),
2. Zaktualizowana koncepcja przestrzennego zagospodarowania kraju z 2005 r.
3. Koncepcja Przestrzennego Zagospodarowania Kraju (do 2030 r.)
4. Polska 2025 – Długookresowa strategia trwałego i zrównoważonego rozwoju (Rządowe Centrum Studiów Strategicznych, 2000 r.),
5. Polityka ekologiczna państwa 2030, PEP2030 (Ministerstwo Środowiska, Warszawa 2019)

oraz w dokumentach międzynarodowych, ratyfikowanych przez stronę polską, których ustalenia w znaczącej części zawarte są w wyżej wymienionych dokumentach oraz przepisach prawnych.

Główne cele zawarte w tych dokumentach to:

Koncepcja polityki przestrzennego zagospodarowania kraju:

- przyjęcie nadrzędnej zasady zrównoważonego rozwoju,
- eksponowanie wartości krajobrazowych i ich harmonizowanie z zagospodarowaniem,
- ochrona zasobów wodnych poprzez prowadzenie wodochronnej gospodarki w zlewniach, polegającej m.in. na wprowadzeniu szczególnych zasad ochrony środowiska w obszarach alimentacji wód podziemnych, zachowanie nieuregulowanych rzek, których funkcje przyrodnicze nie uległy dewastacji,
- ochrona dolin rzecznych reprezentujących bogactwo przyrody oraz spełniających funkcje korytarzy ekologicznych, oczek wodnych i terenów wodno-błotnych,
- tworzenie warunków dla ochrony i rozwoju terenów zielonych wewnątrz i wokół miast oraz zagospodarowanych terenów rekreacyjnych,
- zahamowanie procesów degradacji oraz przywrócenie wartości środowiska przyrodniczego na obszarach o szczególnym jego zniszczeniu lub zubożeniu przez urbanizację, melioracje osuszające oraz regulacje rzek,
- określenie obszarów wymagających ograniczenia działalności inwestycyjnej i gospodarczej,

- określenie złóż surowców mineralnych, których eksploatacja nie może być uruchomiona, jeżeli może naruszać inne zasoby przyrody, istotne części lub całość systemu ekologicznego,
- uwzględnienie ekologicznych podstaw polityki przestrzennej w stosunku do transportu poprzez wskazanie obszarów do preferencji prośrodowiskowego transportu i nasycenie odpowiednim transportem obszarów o szczególnych walorach społecznych, realizacje na przebiegu korytarzy ekologicznych przepustów drogowych umożliwiających migracje fauny, odpowiednie trasowanie autostrad z ominięciem obszarów o cennych walorach przyrodniczych,
- stopniowe rozszerzanie i utrwalanie dobrej kondycji ekologicznej obszarów o walorach przyrodniczych objętych ochroną prawną,
- powszechne i współzależne uwzględnienie uwarunkowań przyrodniczych w miejscowych planach zagospodarowania przestrzennego oraz programach przedsięwzięć publicznych o znaczeniu ponadlokalnym,
- promowanie ekologicznych kierunków i form w wybranych dziedzinach i obszarach (ekoturystyka, ekoroelnictwo, ekosadownictwo),
- zlikwidowanie zagrożenia ekologicznego w obszarach o przekroczonych normach zanieczyszczeń,
- ochrona różnorodności biologicznej obszarów niezdegradowanych, które stanowią główny potencjał przyrodniczy kraju,
- ustanowienie obowiązkowej komasacji gruntów realizowanej w oparciu o pomoc państwa, podporządkowanej działalności przeciwozyjnej na najlepszych glebach oraz najbardziej podatnych na erozję wodną lub podjęcie innych skutecznych środków gwarantujących odpowiednie ich zabezpieczenie przed erozją,
- zahamowanie rozpraszania zabudowy, zwłaszcza na tereny o wysokich walorach krajobrazowych,
- ochrona jako „dziedzictwa ludzkości” zanikających krajobrazów (mozaiki ekosystemów leśnych, łąkowych, polnych oraz związanych z osadnictwem),
- priorytetowe traktowanie tworzenia korytarzy ekologicznych w trakcie realizacji programów zwiększania lesistości,
- ochrona i wykorzystanie rodzimej różnorodności biologicznej w programach rekultywacji obszarów zdegradowanych działalnością gospodarczą.

Długookresowa strategia trwałego i zrównoważonego rozwoju:

Głównym jej celem jest stworzenie warunków dla stymulowania rozwoju, sprzyjających sukcesywnemu eliminowaniu procesów i działań gospodarczych szkodliwych dla środowiska i zdrowia ludzi, promowaniu sposobów gospodarowania przyjaznych dla środowiska oraz przywracaniu równowagi na obszarach dewastacji i degradacji przyrodniczej. Głównym założeniem rozwojowym strategii jest utrzymanie wzrostu gospodarczego w powiązaniu ze zdecydowanym

wzrostem efektywności wykorzystania surowców, paliw oraz zasobów przyrody a także zapewnieniem bezpieczeństwa ekologicznego kraju. Ponadto strategia zaleca:

- uwzględniać w planach zagospodarowania przestrzennego elementów ochrony środowiska, ochrony różnorodności biologicznej i pomników natury,
- pomoc państwa dla działalności proekologicznej, rekultywacji terenów i zasobów skażonych, dla czynnej ochrony środowiska i różnorodności biologicznej,
- przestrzeganie prawa ekologicznego krajowego i międzynarodowego przez wszystkie podmioty,
- zapewnienie równego dostępu do środowiska i jego zasobów,
- zapewnienie konkurencyjności wykorzystania zasobów odnawialnych i recyklingu surowców,
- zapewnienie swobodnego transferu technologicznego i inwestycji proekologicznych,
- uwzględnienie zagadnień środowiskowych w opracowywanych politykach i programach sektorowych szczebla krajowego i regionalnego.

Polityka ekologiczna państwa 2030 (PEP2030) integruje zakres tematyczny dokumentów:

- Strategii „Bezpieczeństwo Energetyczne i Środowisko – perspektywa do 2020 r.” BEiŚ) w części środowiskowej,
- Strategicznego planu adaptacji dla sektorów obszarów wrażliwych na zmiany klimatu do roku 2020 (SPA2020),
- Polityki klimatycznej Polski. Strategii redukcji emisji gazów cieplarnianych w Polsce do roku 2020 (uchylona uchwałą Rady Ministrów w dniu 1 września 2015 r.), których okres obowiązywania został zaplanowany do końca 2020 r.

Zakres tematyczny PEP został uzupełniony o środowiskowe cele i priorytety Rządu RP oraz rozwija część środowiskową Strategii na rzecz Odpowiedzialnego Rozwoju do roku 2020 (z perspektywą do 2030 r.).

W rezultacie PEP obejmuje następującą tematykę:

- bezpieczeństwo biologiczne, w tym organizmy genetycznie zmodyfikowane,
- klimat akustyczny,
- najlepsze dostępne techniki BAT,
- odpady,
- pola elektromagnetyczne,
- powierzchnia ziemi,
- powietrze,
- promieniowanie jonizujące,
- służby ochrony środowiska i podmioty biorące udział w zarządzaniu środowiskiem,
- system finansowania ochrony środowiska,
- system ocen oddziaływania na środowisko,
- technologie środowiskowe,
- wzorce zrównoważonej konsumpcji i edukacja ekologiczna, w tym dostęp do informacji,

- zasoby geologiczne,
- zasoby przyrodnicze, w tym krajobraz, leśnictwo i różnorodność biologiczna,
- zasoby wodne, w tym jakość wód,
- zmiany klimatu (mitygacja i adaptacja).

Polityka ekologiczna państwa opiera się na budowie innowacyjnej gospodarki z zachowaniem zasad zrównoważonego rozwoju, który jest wymogiem nowoczesnej polityki państwa. Zrównoważony rozwój oznacza stabilny wzrost gospodarczy powiązany z racjonalną gospodarką zasobami środowiskowymi i respektowaniem praw człowieka. To właśnie człowiek jest nadrzędną wartością w Polityce ekologicznej Państwa 2030 poprzez koncentrację tematyką na jakości życia, zdrowiu i dobrobycie Polaków. Rolą polityki ekologicznej jest więc zapewnienie bezpieczeństwa ekologicznego państwa. Jest podstawą do podejmowania działań na szczeblu krajowym, wojewódzkim i lokalnym. Kluczowa dla osiągnięcia celów polityki ekologicznej jest dodatkowo dbałość o kulturę współżycia ze środowiskiem na szczeblu samorządowym, zwłaszcza poprzez racjonalne planowanie zagospodarowania przestrzennego, które pomaga chronić ludność przed zanieczyszczeniami powietrza i hałasem oraz przyrodę przed nadmierną presją.

Wymienione powyżej cele generalnie znalazły odzwierciedlenie w ocenianym projekcie miejscowego planu zagospodarowania przestrzennego.

8. Ustalenia projektu miejscowego planu zagospodarowania przestrzennego w odniesieniu do *Strategicznego planu adaptacji dla sektorów i obszarów wrażliwych na zmiany klimatu do roku 2020 z perspektywą do roku 2030*

Strategiczny plan adaptacji dla sektorów i obszarów wrażliwych na zmiany klimatu do roku 2020 z perspektywą do roku 2030 (tzw. SPA2020) stanowi element szerszego projektu badawczego o nazwie KLIMADA, którego prowadzenie zakłada się do roku 2070.

We wskazanym dokumencie uwzględniono i przeanalizowano obecne i oczekiwane zmiany klimatu, w tym scenariusze zmian klimatu dla Polski do roku 2030, które wykazały, że w tym okresie największe zagrożenie dla gospodarki i społeczeństwa będą stanowiły ekstremalne zjawiska pogodowe (nawalne deszcze, powodzie, podtopienia, osunięcia ziemi, fale upałów, susze, huragany, osuwiska itp.), będące pochodnymi zmian klimatycznych. Zjawiska te będą występować z coraz większą częstotliwością i natężeniem oraz będą dotyczyć coraz większych obszarów kraju.

Wśród najbardziej wrażliwych sektorów i obszarów, dla których określono cele i kierunki działań adaptacyjnych znalazły się: gospodarka wodna, rolnictwo, leśnictwo, różnorodność biologiczna i obszary prawnie chronione, zdrowie, energetyka, budownictwo, transport, obszary górskie, strefy wybrzeża, gospodarka przestrzenna i obszary zurbanizowane.

Głównym celem SPA 2020 jest zapewnienie zrównoważonego rozwoju oraz efektywnego funkcjonowania gospodarki i społeczeństwa w warunkach zmian klimatu. Cele szczegółowe oraz powiązane z nimi kierunki działań zostały określone następująco:

Cel 1. Zapewnienie bezpieczeństwa energetycznego i dobrego stanu środowiska

Kierunki działań:

- 1.1 - dostosowanie sektora gospodarki wodnej do zmian klimatu
- 1.2 - adaptacja strefy przybrzeżnej do zmian klimatu
- 1.3 – dostosowanie sektora energetycznego do zmian klimatu
- 1.4 – ochrona różnorodności biologicznej i gospodarka leśna w kontekście zmian klimatu
- 1.5 – adaptacja do zmian klimatu w gospodarce przestrzennej i budownictwie
- 1.6 – zapewnienie funkcjonowania skutecznego systemu ochrony zdrowia w warunkach zmian klimatu

Cel 2. Skuteczna adaptacja do zmian klimatu na obszarach wiejskich

Kierunki działań:

- 2.1 - stworzenie lokalnych systemów monitorowania i ostrzegania przed zagrożeniami
- 2.2 – organizacyjne i techniczne dostosowanie działalności rolniczej i rybackiej do zmian klimatu

Cel 3. Rozwój transportu w warunkach zmian klimatu

Kierunki działań:

- 3.1 - wypracowywanie standardów konstrukcyjnych uwzględniających zmiany klimatu
- 3.2 – zarządzanie szlakami komunikacyjnymi w warunkach zmian klimatu

Cel 4. Zapewnienie zrównoważonego rozwoju regionalnego i lokalnego z uwzględnieniem zmian klimatu

Kierunki działań:

- 4.1 – monitoring stanu środowiska i systemy wczesnego ostrzegania i reagowania w kontekście zmian klimatu (miasta i obszary wiejskie)
- 4.2 – miejska polityka przestrzenna uwzględniająca zmiany klimatu

Cel 5. Stymulowanie innowacji sprzyjających adaptacji do zmian klimatu

Kierunki działań:

- 5.1 – promowanie innowacji na poziomie działań organizacyjnych i zarządczych sprzyjających adaptacji do zmian klimatu
- 5.2 – budowa systemu wsparcia polskich innowacyjnych technologii sprzyjających adaptacji do zmian klimatu

Cel 6. Kształtowanie postaw społecznych sprzyjających adaptacji do zmian klimatu

Kierunki działań:

- 6.1 – zwiększenie świadomości odnośnie do ryzyk związanych ze zjawiskami ekstremalnymi i metodami ograniczania ich wpływu
- 6.2 – ochrona grup szczególnie narażonych przed skutkami niekorzystnych zjawisk klimatycznych.

W świetle powyższych wskazań, mając na uwadze charakter oraz zakres (szczegółowość) ocenianego dokumentu planistycznego, a także charakter (uwarunkowania środowiskowe) i sposób zagospodarowania przedmiotowego terenu należy stwierdzić, że miejscowy plan jest związany przede wszystkim z sektorami jakimi są: gospodarka przestrzenna i obszary zurbanizowane, a w tym również z sektorami obejmującymi budownictwo i infrastrukturę i inne.

Zgodnie z mapami zagrożenia powodziowego opracowanymi przez Krajowy Zarząd Gospodarki Wodnej w Warszawie w granicach przedmiotowego terenu nie występują obszary szczególnego zagrożenia powodzią. Obszar objęty projektem MPZP zlokalizowany jest także poza obszarami osuwisk.

Do głównych zagrożeń przedmiotowego terenu w kontekście zmian klimatycznych należą: intensyfikacja miejskiej wyspy ciepła, silne ulewy powodujące podtopienia oraz susze sprzyjające deficytowi wody w miastach.

Generalnie realizacja ocenianego planu może się przyczynić do intensyfikacji (rozszerzenia zjawiska) miejskiej wyspy ciepła. Planowany rozwój zabudowy obejmuje w głównej mierze tereny zabudowy jednorodzinnej, dla której przewidziano stosunkowo wysoki, wynoszący przynajmniej 25% wskaźnik powierzchni biologicznie czynnej. Ogólnie dla różnych typów zagospodarowania terenu przewiduje się wskaźnik powierzchni biologicznie czynnej wynoszący od 10-85%. W związku z powyższym występowanie zjawiska „miejskiej wyspy ciepła” będzie na przedmiotowym terenie ograniczane i nie przewiduje się jego znaczącej intensyfikacji.

Ogólnie rzecz ujmując ustalenia miejscowego planu wpisują się przede wszystkim w realizację następujących kierunków działań określonych SPA 2020: 1.3 i 1.5 w zakresie celu nr 1 oraz 4.2 w celu nr 4.

Do ustaleń planu realizujących założenia powyższych celów i kierunków należą między innymi:

- rozproszczenie ciepła poprzez rozbudowę istniejącego systemu sieci ciepłowniczych (kierunek 1.3 i 4.2),
- dopuszczenie indywidualnych lub grupowych systemów grzewczych, w tym systemów z zastosowaniem odnawialnych źródeł energii o mocy nieprzekraczającej 100 kW (kierunek 1.3 i 4.2),
- obowiązek docelowego odprowadzania ścieków do systemu kanalizacji miejskiej (kierunek 4.2),
- wprowadzenie dla terenów zabudowy minimalnego procenta terenów biologicznie czynnych wynoszącego od 10 do 85% oraz utrzymanie i wprowadzanie nowych terenów zieleni, w tym zieleni izolacyjnej i osiedlowej (kierunek 4.2).

Wskazane powyżej zapisy sprzyjają również innym kierunkom działań służącym adaptacji do zmian klimatu.

9. Ustalenia projektu miejscowego planu zagospodarowania przestrzennego w odniesieniu do *Uchwały Nr V/36/1/2017 Sejmiku Województwa Śląskiego z dnia 7 kwietnia 2017 r. w sprawie wprowadzenia na obszarze województwa śląskiego ograniczeń w zakresie eksploatacji instalacji, w których następuje spalanie paliw*

Uchwała Nr V/36/1/2017 Sejmiku Województwa Śląskiego z dnia 7 kwietnia 2017 r. w sprawie wprowadzenia na obszarze województwa śląskiego ograniczeń w zakresie eksploatacji instalacji, w których następuje spalanie paliw (tzw. uchwała antysmogowa) wprowadza zakazy i ograniczenia w zakresie eksploatacji instalacji, w których następuje spalanie paliw stałych. Celem tych zakazów i ograniczeń jest zapobieżenie negatywnemu wpływowi na zdrowie ludzi i środowisko w granicach administracyjnych województwa śląskiego. Uchwała określa, jakie wymagania muszą spełniać instalacje, w których spalane są paliwa stałe oraz wymienia paliwa, których stosowanie jest zakazane.

Przedstawiony do oceny projekt dokumentu zawiera zapisy z zakresu ochrony powietrza, poprzez ograniczenie emisji pyłu PM10 związanej z wytwarzaniem energii cieplnej oraz z procesami inwestycyjnymi w budownictwie, gospodarce komunalnej, poprzez zwiększenie zasięgu terenów objętych zorganizowanym systemem ciepłowniczym zasilanym z centralnych źródeł i dopuszczenie stosowania odnawialnych źródeł energii o mocy nie przekraczającej 100 kW.

Uznać należy, że projekt planu nie stoi w sprzeczności z zakazami i ograniczeniami zawartymi w *Uchwale Nr V/36/1/2017 Sejmiku Województwa Śląskiego z dnia 7 kwietnia 2017 r. w sprawie wprowadzenia na obszarze województwa śląskiego ograniczeń w zakresie eksploatacji instalacji, w których następuje spalanie paliw*.

10. Przewidywane znaczące oddziaływanie, w tym bezpośrednie, wtórne i skumulowane, krótkoterminowe, średnioterminowe i długoterminowe, stałe i chwilowe oraz pozytywne i negatywne na przedmiot ochrony obszaru Natura 2000 oraz integralność tego obszaru, a także na środowisko

Jak wykazano w powyższych rozdziałach niniejszej prognozy na terenie objętym projektem miejscowego planu zagospodarowania przestrzennego ani w jego sąsiedztwie nie występują obszarowe formy ochrony przyrody, w tym obszary sieci Natura 2000. Najbliższym z obszarów Natura 2000 jest specjalny obszar ochrony siedlisk Natura 2000 PLH240038 „Torfowisko Sosnowiec-Bory”, położony ok. 7,1 km w kierunku na południowy wschód od granic terenu objętego projektem MPZP. Ze względu na lokalny zasięg oddziaływań związanych z realizacją ustaleń ocenianego MPZP nie prognozuje się ich wpływu na wymieniony wyżej obszar natura 2000, w tym na jego integralność i cel ochrony.

10.1. Oddziaływania rozwiązań planu na środowisko: bezpośrednio i pośrednie, średnio i długo terminowe, stałe i chwilowe, wtórne i skumulowane

Oceniany projekt planu przewiduje zasadniczo utrzymanie istniejącego zagospodarowania terenu, a także ustala rozwój zabudowy kosztem terenów biologicznie czynnych, w tym częściowo obszarów zajmowanych przez zieleń wysoką.

Aktualnie w obszarze planu występuje generalnie stałe oddziaływanie istniejącego zagospodarowania na środowisko, związane między innymi z emisją zanieczyszczeń atmosferycznych ze źródeł komunikacyjnych i przydomowych palenisk, emisją hałasu do otoczenia oraz dokonany, nieodwracalnym przekształceniem powierzchni terenu. Realizacja ustaleń miejscowego planu zagospodarowania przestrzennego będzie związana głównie z utrzymaniem i pogłębieniem się oddziaływań już tu występujących.

Oddziaływanie krótkoterwałe polegać będzie między innymi emisji hałasu oraz zanieczyszczeń do powietrza (których źródłem będą maszyny i urządzenia budowlane) podczas etapu budowy. Oddziaływania te będą miały charakter chwilowy, bo związane będą z realizacją poszczególnych zadań założonych w planie, tj. ograniczony do czasu realizacji poszczególnych inwestycji.

Oddziaływanie trwałe będzie polegało przede wszystkim na przekształceniu powierzchni ziemi, spowodowanym na przykład pracami niwelacyjnymi oraz zajęciem terenu przez infrastrukturę. Wprowadzanie pozaprzyrodniczych form zagospodarowania będzie związane z zajęciem powierzchni biologicznie czynnych i usunięciem porastającej jej roślinności. Lokalnie realizacja ustaleń planu będzie się wiązać z koniecznością wycinku zieleni wysokiej. Wraz zajęciem terenów biologicznie czynnych, potencjalnie zamieszkująca je fauna zostanie wyparta na tereny przyległe.

Aktualnie istniejące w rejonie obszaru opracowania ciągi komunikacyjne, oddziałują na tereny przyległe, między innymi w zakresie emisji hałasu. Nieuniknione jest to, że opisane wyżej oddziaływania będą się w mniejszym lub większym stopniu kumulować w środowisku. Opisane wpływy zarówno na etapie budowy, jak i eksploatacji będą ograniczane zapisami planu, a także przepisami zawartymi w obowiązującym prawodawstwie.

Generalnie można stwierdzić, iż realizacja miejscowego planu przy zachowaniu ograniczeń wpływu na środowisko wynikających z jego ustaleń oraz przepisów odrębnych nie spowoduje poważnych zagrożeń dla środowiska.

Tab. 2. Charakterystyka typów oddziaływań

Typ oddziaływań	Etap budowy	Etap eksploatacji
bezpośrednie	<ul style="list-style-type: none"> - wzrost poziomu hałasu związanego z pracami budowlanymi przy tworzeniu nowych obiektów kubaturowych - pylenie z powierzchni odkrytych miejsc składowych materiałów sypkich i obiektów w budowie - zanieczyszczenie powietrza spalinami pochodzącymi z maszyn pracujących na budowach - zmniejszenie powierzchni biologicznie czynnej i wycinka zieleni wysokiej (drzew i krzewów) 	<ul style="list-style-type: none"> - wzrost emisji hałasu komunikacyjnego - przekształcenie powierzchni ziemi w ramach prowadzenia niwelacji pod planowane zagospodarowanie
pośrednie	<ul style="list-style-type: none"> - nie występują brak znaczących oddziaływań 	<ul style="list-style-type: none"> - intensyfikacja ruchu pojazdów
wtórne	<ul style="list-style-type: none"> - nie występują brak znaczących oddziaływań 	<ul style="list-style-type: none"> - dalsza synantropizacja szaty roślinnej w rejonie utworzonej infrastruktury
skumulowane	<ul style="list-style-type: none"> - krótkotrwała kumulacja hałasu pochodzącego z prac budowlanych oraz hałasu komunikacyjnego - zmniejszenie powierzchni biologicznie czynnych (zielonych) 	<ul style="list-style-type: none"> - zmiana jakości powietrza w wyniku nakładania się emisji z poszczególnych emitorów - kumulacja hałasu komunikacyjnego
krótkoterminowe	<ul style="list-style-type: none"> - hałas budowlany - zanieczyszczenie powietrza związane z pracami budowlanymi - powstawanie odpadów budowlanych 	<ul style="list-style-type: none"> - nie występują brak znaczących oddziaływań
długoterminowe	<ul style="list-style-type: none"> - zmniejszenie powierzchni biologicznie czynnej - zmniejszenie powierzchni zadrzewionych 	<ul style="list-style-type: none"> - zmiany morfologii terenu (lokalnych warunków krajobrazowych) związane z powstawaniem nowych zabudowań - dalsza synantropizacja szaty roślinnej w rejonie utworzonej infrastruktury;
stałe	<ul style="list-style-type: none"> - zmiany ukształtowania powierzchni terenu - zmiana lokalnego krajobrazu 	<ul style="list-style-type: none"> - lokalne zmiany mikroklimatu - zwiększenie powierzchni terenów utwardzonych
chwilowe	<ul style="list-style-type: none"> - hałas budowlany - zanieczyszczenie powietrza związane z pracami budowlanymi - powstawanie odpadów budowlanych 	<ul style="list-style-type: none"> - zwiększenie natężenia ruchu komunikacyjnego

11. Stan środowiska na obszarach objętych znaczącym oddziaływaniem

Teren objęty planem jest zurbanizowany i większą jego część stanowią obecnie tereny już zagospodarowane (zabudowane). Środowisko na omawianym terenie na skutek wieloletniej działalności człowieka zostało tak znacząco przekształcone, że praktycznie niemożliwy jest jego powrót do stanu pierwotnego. Fauna i flora są tutaj aktualnie reprezentowane głównie przez gatunki zsynantropizowane przystosowane do warunków antropopresji panującej w środowisku miejskim, a występujące tu siedliska przyrodnicze mają przede wszystkim charakter antropogeniczny. Z tego względu omawiany teren nie prezentuje szczególnych wartości przyrodniczych.

Mając na względzie obecny stan środowiska przyrodniczego przedmiotowego terenu oraz jego przekształcenie antropogeniczne, jak również uwzględniając ograniczenia uwzględnione w zapisach planu oraz przepisach odrębnych, należy stwierdzić, iż realizacja ustaleń projektu MPZP w granicach przedmiotowego terenu nie będzie związana ze znaczącym oddziaływaniem na środowisko przyrodnicze.

12. Transgraniczne oddziaływanie na środowisko

Obszar objęty niniejszą prognozą zlokalizowany jest w odległości ok. 65 km od południowej granicy Państwa. Oddziaływanie realizacji zmian miejscowego planu będzie potencjalnie związane z lokalną niwelacją terenu, zajmowaniem powierzchni biologicznie czynnych oraz emisją hałasu i zanieczyszczeń komunikacyjnych do powietrza. Wpływy tego typu, ograniczane dodatkowo zapisami planu, będą miały charakter lokalny. Z tego względu przyjąć należy, że realizacja ustaleń miejscowego planu zagospodarowania przestrzennego nie będzie powodowała transgranicznego oddziaływania na środowisko.

13. Obszary problemowe

Przedmiotowy projekt miejscowego planu zagospodarowania przestrzennego obejmuje tereny w znacznej części już zainwestowane, a przeznaczenia przyjęte w planie polegają w większości na utrzymaniu dotychczasowego sposobu zagospodarowania. W związku z powyższym można stwierdzić, iż potencjalne oddziaływania związane z realizacją ustaleń planu na obszarze opracowania już występują. Na podstawie analizy ustaleń zawartych w przedstawionym do ocenie projekcie MPZP oraz istniejących w jego granicach uwarunkowań środowiskowych nie wyznaczono obszarów problemowych.

W przypadku wprowadzania nowych terenów zabudowy na obszarach biologicznie czynne, często problemem jest znalezienie równowagi (kompromisu) pomiędzy presją zajmowania pod zabudowę kolejnych obszarów, atrakcyjnych ze względu na swoją lokalizację, a zachowaniem jak najkorzystniejszego stanu środowiska oraz utrzymania pełnej funkcji struktur ekologicznych.

Do istniejących i potencjalnych problemów w obszarze objętym projektem planu należy oddziaływanie akustyczne głównych ciągów komunikacyjnych, jakimi w odniesieniu do terenu

opracowania jest przede wszystkim al. Zagłębia Dąbrowskiego i ul. 3 Maja. Źródłem hałasu kolejowego jest także przebiegająca w pobliżu linia kolejowa nr 1.

Aktualnie, zgodnie z mapą akustyczną Sosnowca, na terenie objętym projektem planu nie występują przekroczenia dopuszczalnych poziomów hałasu drogowego i kolejowego. W projekcie MPZP przewidziano utrzymanie i rozbudowę ciągów komunikacyjnych (KD GP/Sk – tereny drogi publicznej głównej ruchu przyspieszonego i skrzyżowania-węzła), które będą oddziaływać akustycznie na tereny przyległe, w na tereny zabudowy chronionej akustycznie. W przypadku zwiększenia natężenia ruchu na drogach przebiegających przez obszar objęty planem zwiększy się również ich oddziaływanie akustyczne. Z tego względu korzystne byłoby podjęcie odpowiednich rozwiązań służących ograniczeniu emisji hałasu na tereny objęte ochroną akustyczną, np. ekranów akustycznych, terenów zieleni izolacyjnej, a w przypadku zabudowy mieszkaniowej niskiej intensywności i usług podstawowych – lokowanie w pierwszej linii obiektów usługowych.

Rozwój infrastruktury drogowej oraz wprowadzanie zabudowy na tereny biologicznie czynne ograniczy w pewnym stopniu lokalne szlaki migracji. Warto jednak podkreślić, iż ze względu na zagospodarowanie terenu objętego planem oraz obszarów z nim sąsiadujących, lokalne szlaki migracji już są zawężone i wykorzystywane są przede wszystkim przez ptaki, nietoperze oraz drobne ssaki, takie jak gryzonie czy jeże oraz bezkręgowce. Prognozuje się, iż wprowadzenie zabudowy jednorodzinnej nie wpłynie negatywnie na funkcjonowanie szlaków migracji ptaków i nietoperzy, natomiast zwierzęta naziemne mogą korzystać w celu przemieszczania się z innych dróg.

14. Rozwiązania mających na celu zapobieganie, ograniczanie lub kompensację przyrodniczą negatywnych oddziaływań na środowisko mogących być rezultatem realizacji projektowanego dokumentu, w szczególności na cele ochrony obszaru Natura 2000 oraz integralność tego obszaru

W ocenianym planie zagospodarowania przestrzennego wprowadzone zostały zapisy mające na celu zapobieganie lub ograniczenie negatywnych wpływów na środowisko. Zostały one opisane poniżej.

Ochrona powietrza atmosferycznego

W zakresie ochrony powietrza w projekcie MPZP zakazuje się stosowania materiałów pyłących (np. żużli energetycznych) do utwardzania docelowych (trwałych) nawierzchni dróg i miejsc parkingowych; lokalizacji usług stwarzających zagrożenie przekroczenia standardów środowiska, uciążliwych dla sąsiednich nieruchomości, szczególnie w zakresie poziomu hałasu, a także innych emisji, jak zanieczyszczenie powietrza, pole elektromagnetyczne czy odory.

Ochronie powietrza służą także zapisy, o rozbudowie istniejącego systemu ciepłowniczego, wykorzystywanie odnawialnych źródeł energii, a w pewnym stopniu zachowanie i wprowadzenie nowych terenów zieleni izolacyjnej.

Ochrona środowiska gruntowo-wodnego

Zgodnie z zapisami przedstawionego do oceny dokumentu zakazuje się prowadzenia gospodarki ściekowej w sposób mogący spowodować przekroczenie dopuszczalnego poziomu parametrów, określających stan jakości wód powierzchniowych i podziemnych. Ustala się także obowiązek docelowego odprowadzania ścieków do systemu kanalizacji miejskiej, zgodnie z przepisami odrębnymi z zakresu gospodarki ściekowej oraz obowiązek docelowego odprowadzania wód opadowych i roztopowych do kanalizacji deszczowej, a w przypadku braku takiej możliwości dopuszcza się rozwiązania indywidualne. W związku z powyższym należy przyjąć, że realizacja ustaleń planu nie przyczyni się do pogorszenia się stanu wód powierzchniowych i podziemnych.

Ochrona przed nadmiernym hałasem i promieniowaniem niejonizującym

W projekcie MPZP wprowadzono następujące zapisy w zakresie ochrony przed hałasem:

1. Obowiązek uwzględnienia dopuszczalnych poziomów hałasu w środowisku zgodnie z przepisami odrębnymi z zakresu ochrony środowiska, to jest:
 - a) dla terenu oznaczonego symbolami: **MW, MNn, MU** jak dla terenów zabudowy mieszkaniowej wielorodzinnej,
 - b) dla terenu oznaczonego symbolami: **MN** jak dla terenów zabudowy mieszkaniowej jednorodzinnej,
 - c) dla terenów oznaczonych symbolem **ZP** jak dla terenów rekreacyjno-wypoczynkowych,
 - d) dla terenu oznaczonego symbolami: **UO, UP/U** w zakresie zabudowy związanej ze stałym lub czasowym pobytem dzieci i młodzieży jak dla terenu związanego ze stałym lub czasowym pobytem dzieci i młodzieży.

Ponadto wyznacza się tereny zieleni izolacyjnej. Rolą takiego typu zieleni, która powinna być zwarta, kształtowana piętrowo (zieleni niska, średnia, wysoka – krzewy, drzewa) obok ograniczenia percepcji hałasu jest także pełnienie funkcji izolacyjnej przed rozprzestrzenianiem się zanieczyszczeń powietrza.

W zakresie ochrony przed oddziaływaniem pól elektromagnetycznych w projekcie planu ustala się obowiązek uwzględniania dopuszczalnych wartości parametrów fizycznych dla miejsc dostępnych dla ludności, zgodnie z przepisami odrębnymi z zakresu ochrony środowiska.

Ze względu na lokalizację i charakter ustaleń przedstawionego do oceny projektu MPZP nie prognozuje się jakiegokolwiek wpływu realizacji jego zapisów na obszary chronione, w tym obszary Natura 2000.

15. Propozycje rozwiązań alternatywnych do rozwiązań zawartych w miejscowym planie zagospodarowania przestrzennego

Przedstawiony do oceny projekt MPZP w większości utrzymuje już istniejące zagospodarowanie. Zgodnie z ustaleniami planu przewiduje się także rozwój zabudowy, głównie zabudowy mieszkaniowej jednorodzinnej oraz zabudowy usługowej, a także rozbudowę infrastruktury

komunikacyjnej na obszary już częściowo zabudowane, a także na tereny biologicznie czynne, głównie w postaci nieużytków. Lokalnie, na skutek realizacji wprowadzanych w dokumencie zmian przeznaczeń terenów, będą zajmowane powierzchnie pokryte zielenią wysoką.

W projekcie wprowadzono również szereg zapisów ograniczających wpływ na poszczególne komponenty środowiska.

W przypadku konieczności zajęcia obszarów stanowiących siedliska gatunków chronionych, które na przedmiotowym terenie reprezentują głównie ptaki, planując prace należy uwzględnić biologię tych gatunków, m.in. ich cykle życiowe. Wskazane jest np. wyznaczanie wycinki zieleni wysokiej tak, aby wypadła ona poza okresem rozrodczym ptaków. Prace należałoby poprzedzić wizją terenową umożliwiającą zlokalizowanie gniazd oraz budek lęgowych. Występujące ewentualnie na przedmiotowym terenie starsze i dziuplaste drzewa należałoby również skontrolować pod kątem występowania nietoperzy i innych chronionych gatunków.

Generalnie w obszarze objętym projektem MPZP wycinkę zieleni wysokiej należałoby ograniczyć do potrzebnego minimum.

Zgodnie z ustaleniami planu zakłada się utrzymanie i realizację nowych terenów podlegających ochronie akustycznej w sąsiedztwie istniejących ciągów komunikacyjnych, będących źródłem hałasu, np. w rejonie ul. Stefana Okrzei. W niektórych przypadkach noworealizowanych terenów zabudowy mieszkaniowej rozwiązaniem alternatywnym jest odsunięcie w miarę możliwości projektowanych obiektów od drogi tak, by były zlokalizowane poza zasięgiem potencjalnie ponadnormatywnego oddziaływania hałasu. Korzystne byłoby także rozważenie innych rozwiązań służących ograniczeniu emisji hałasu na tereny objęte ochroną akustyczną, np. wprowadzenie ekranów akustycznych, zieleni izolacyjnej, a w przypadku zabudowy mieszkaniowej i usług – lokowanie w pierwszej linii obiektów usługowych.

Rozbudowa infrastruktury w drogowej w rejonie planowanego skrzyżowania (LL. KD1 GP, Sk) może ograniczyć w pewnym stopniu funkcjonalność lokalnych szlaków migracji, zwłaszcza związanych z wymianą z terenami zlokalizowanymi na północ od granic przedmiotowego terenu. Efekt ten może być zminimalizowany poprzez przeprowadzenie na etapie projektu analiz i ewentualne uwzględnienie rozwiązań zapewniających potrzeby migracyjne zwierząt, poprzez np. wykonanie właściwych dla nich przejść, a w przypadku ptaków odpowiednich zabezpieczeń.

Ze względu na fakt, iż teren objęty przedstawionym do oceny projektem MPZP jest już w znacznym stopniu zagospodarowany i zabudowany propozycje rozwiązań alternatywnych są ograniczone.

16. Streszczenie w języku niespecjalistycznym

Prognoza oddziaływania na środowisko została opracowana w celu określenia wpływu na środowisko planowanego sposobu zagospodarowania terenu objętego projektem miejscowego planu zagospodarowania przestrzennego miasta Sosnowca dla obszaru „Konstantynów”, „Środula” oraz „Zuzanny” (etap 1).

Teren objęty projektem miejscowego planu zagospodarowania przestrzennego (MPZP) położony jest w północnej części miasta Sosnowiec, w dzielnicy Środula. Dzielnica pod tą nazwą została wyznaczona jako jednostka pomocnicza gminy Sosnowiec w 2013 roku, na obszarze Środuli, Kolonii Zuzanna i Konstantynowa.

Obszar opracowania zajmuje powierzchnię 107 ha. Jego północno-zachodni fragment położony jest nieopodal granicy Sosnowca z Będzinem.

Granice terenu planu wyznaczają:

- od północy – al. Zagłębia Dąbrowskiego, ul. Północna i ul. Zuzanny,
- od wschodu – ul. 3-go Maja,
- od południa – ul. Cypriana Kamila Norwida i ul. Bolesława Prusa,
- od zachodu – ul. Piotrkowska.

Wymagania dotyczące zakresu merytorycznego prognozy zostały określone w art. 51 ust. 2 *Ustawy o udostępnianiu informacji o środowisku i jego ochronie, udziale społeczeństwa w ochronie środowiska oraz o ocenach oddziaływania na środowisko* (tekst jednolity Dz.U. 2018, poz. 2081).

Aktualnie teren prognozy objęty jest częściowo obowiązującymi miejscowymi planami zagospodarowania przestrzennego. Należą do nich następujące dokumenty planistyczne:

- MPZP przyjęty *Uchwałą Nr 649/XLVIII/03 Rady Miejskiej w Sosnowcu z dnia 26 marca 1998 r. w sprawie zmiany miejscowego planu zagospodarowania przestrzennego dla 36 obszarów o numerach: 1, 8, 9, 11, 15b, 16, 17, 18, 25, 26, 30, 31, 32, 34, 35, 39, 41, 42 i 46, 43, 44, 49, 50, 51, 54, 55, 56, 57 i 57a, 58, 61, 64, 65, 69, 70 oraz 68, 68', 68", w granicach miasta Sosnowca (północne fragmenty terenu opracowania),*
- MPZP przyjęty *Uchwałą Nr 233/XIX/03 Rady Miejskiej w Sosnowcu z dnia 18 grudnia 2003 roku w sprawie zmiany miejscowego planu zagospodarowania przestrzennego miasta Sosnowca dla terenu obejmującego obszar „Środula-Północ” (zachodnie fragmenty terenu opracowania),*
- MPZP przyjęty *Uchwałą Nr 819/XLVII/05 Rady Miejskiej w Sosnowcu z dnia 22.12.2005 r. w sprawie: „Miejscowego planu zagospodarowania przestrzennego dla położonego w gminie Sosnowiec obszaru „Małe Zagórze” (wschodnie fragmenty terenu opracowania),*
- MPZP przyjęty *Uchwałą Nr 412/XXXIV/2016 Rady Miejskiej w Sosnowcu z dnia 25 sierpnia 2016 r. roku w sprawie miejscowego planu zagospodarowania przestrzennego miasta Sosnowca dla obszaru położonego pomiędzy ulicami: Północną, A. Frankiewicza, Wapienna i A. Wieczorka (niewielki obszar w północnej części terenu objętego opracowaniem).*

W projekcie przedstawionego do oceny projektu miejscowego planu zagospodarowania przestrzennego ustalono następujące przeznaczenia terenów:

- MN** – tereny zabudowy mieszkaniowej jednorodzinnej,
- MNn** – tereny zabudowy mieszkaniowej niskiej intensywności,
- MW** – tereny zabudowy mieszkaniowej wielorodzinnej,
- MU** – tereny zabudowy niskiej intensywności i usług podstawowych,
- U** – tereny zabudowy usługowej,
- Up/U** – tereny usług publicznych i usług podstawowych,
- UO** – tereny usług oświaty,
- Uk/MZ** – tereny usług kultu religijnego i zabudowy mieszkalnictwa zbiorowego,
- Uk** – tereny usług kultu religijnego,
- Uu** – tereny usług i urządzeń związanych z sieciami uzbrojenia terenu,
- KP** – tereny parkingów i garaży,
- IT** – tereny infrastruktury technicznej;
- IE** – tereny infrastruktury technicznej – sieci i urządzenia elektroenergetyczne,
- IG** – tereny infrastruktury technicznej – sieci i stacja redukcyjno-pomiarowa gazu,
- ZC** – tereny cmentarza,
- ZP** – tereny zieleni parkowej,
- ZI** – tereny zieleni izolacyjnej,
- KD GP/Sk** – tereny drogi publicznej głównej ruchu przyspieszonego i skrzyżowania-węzła,
- KD Z** – tereny drogi publicznej zbiorczej,
- KD L** – tereny drogi publicznej lokalnej,
- KD D** – tereny drogi publicznej dojazdowej,
- KD W** – tereny drogi wewnętrznej.

Zapisy ocenianego projektu miejscowego planu zagospodarowania przestrzennego w znacznej części utrzymują istniejące zagospodarowanie oraz podtrzymują w większości ustalenia zawarte w aktualnie obowiązujących dokumentach planistycznych.

Zgodnie z projektem MPZP przewiduje się rozwój infrastruktury drogowej poprzez wyznaczenie terenów drogi publicznej głównej ruchu przyspieszonego i skrzyżowania-węzła (KD GP/Sk), w tym częściowo kosztem zieleni urządzonej. W tej kwestii, w znacznej części zapisy ocenianego dokumentu podtrzymują ustalenia obowiązujących MPZP

Ponadto zgodnie z zapisami planu wprowadza się przeznaczenie zabudowy mieszkaniowej jednorodzinnej (MN), mieszkaniowej niskiej intensywności (MNn), mieszkaniowej wielorodzinnej (MW) i usługowej (U) na tereny dotychczas biologicznie czynne, niezabudowane lub częściowo niezabudowane, zajmowane przez zieleń nieurządzoną (jednostki: LL.103MNn, LL.104MW, LL.96MN, LL.83MN, LL.66MNn, LL.28MNn, LL.26Mn, LL.4MN, LL.5MN, LL.6MN, LL.7Mn, LL.48MW, LL.12U, LL.13U). Należy zwrócić uwagę na fakt, że rozwój zabudowy mieszkaniowej i usługowej, podobnie jak terenów dróg publicznych kosztem terenów zieleni wprowadzony został na części terenu objętego projektem MPZP przez zapisy aktualnie obowiązujących dokumentów

planistycznych (jednostki LL. KD1 GP, Sk, LL.4MN-9MN, LL.KD2Z, LL.11U, LL.109U), a przedstawiony do oceny projekt MPZP jedynie te ustalenia podtrzymuje.

Projekt planu utrzymuje także w dotychczasowym zagospodarowaniu większość terenów zieleni parkowej (LL.1ZP, LL.54ZP), zieleni izolacyjnej (LL.3ZI, LL.115ZI, LL.54ZP) oraz wyznacza strefy zieleni osiedlowej w obrębie zabudowy mieszkaniowej wielorodzinnej. Dla tych ostatnich ustala się funkcję wypoczynkową, izolacyjną i estetyczną oraz wprowadza się zakaz lokalizacji miejsc postojowych (z wyjątkiem miejsc postojowych dla rowerów) oraz zakaz lokalizacji budynków.

Projekt miejscowego planu zagospodarowania przestrzennego realizuje ustalenia zawarte w obowiązującym ustawodawstwie (wymienionym w pkt. 1.2).

Zapisy planu wraz z ograniczeniami i dopuszczeniami nie stoją w sprzeczności z polityką rozwoju miasta przyjętą na szczeblu lokalnym i określoną w takich dokumentach jak:

1. Strategia rozwoju miasta Sosnowca do 2020 roku. Załącznik do uchwały nr 162/XII/07 Rady Miejskiej w Sosnowcu z dnia 24 maja 2007 roku.
2. Plan Zagospodarowania Przestrzennego Województwa Śląskiego 2020+ (przyjętego uchwałą Sejmiku Województwa Śląskiego Nr V/26/2/20016 z dnia 29 sierpnia 2016 r.).
3. Strategia Rozwoju Województwa Śląskiego "Śląskie 2020+" (przyjętej uchwałą Nr IV/38/2/2013 Sejmiku Województwa Śląskiego z dnia 1 lipca 2013 r.).

Plan uwzględnia również założenia ochrony środowiska gruntowo-wodnego określonego na szczeblu ponadlokalnym.

Do wykonania prognozy zastosowano metodę analizy systemowej; opierającą się na tworzeniu modeli i stosowaniu hipotez jako podstawy rozważań. Podczas sporządzania niniejszej prognozy nie napotkano trudności lub luk informacyjnych, które uniemożliwiłyby identyfikację zagrożeń lub ocen oddziaływania na poszczególne elementy środowiska.

Jakość poszczególnych elementów środowiska takich jak powietrze, wody powierzchniowe czy wody podziemne na terenie województwa śląskiego, jak również w granicach miasta Sosnowiec, podlega monitoringowi prowadzonemu m.in. przez Wojewódzki Inspektorat Ochrony Środowiska (WIOŚ) w Katowicach. Z uwagi na zakres planu, ujęte w nim zapisy z zakresu ochrony środowiska oraz charakter wprowadzanych przeznaczeń terenów, za wystarczający uznaje się wspomniany powyżej monitoring prowadzony przez WIOŚ w Katowicach

Zgodnie z podziałem fizyczno-geograficznym Polski według Kondrackiego 22 teren objęty niniejszą prognozą znajduje się w zasięgu: prowincji Wyżyny Polskie (34), podprowincji Wyżyny Krakowsko-Częstochowskiej (341), makroregionu Wyżyna Śląska (341.1), mezoregionu Wyżyna Katowicka (341.13).

Obszar projektu planu położony jest w północnej części miasta Sosnowca, nieopodal granicy z Będzinem. Teren opracowania sąsiaduje w znacznej części z obszarami zabudowy: od południa głównie zabudowy mieszkaniowej wielorodzinnej, od wschodu jednorodzinnej. Na północ od odcinka drogi krajowej nr 94 (al. Zagłębia Dąbrowskiego), wyznaczającej jego północną granicę, położone jest Centrum Handlowe Auchan, a za granicą zachodnią, ulokowane są tereny produkcyjno-usługowe, mieszczące się na obszarze Przędzalni Czesankowej „Intertext” (dawnej przędzalni

Schoenów). W niedalekiej odległości od północno-zachodniej części terenu opracowania, za ulicą Piotrkowską i linią kolejową, położony jest zabytkowy zespół parkowo-pałacowy Schoena. Na północ od drogi krajowej 94 (al. Zagłębia Dąbrowskiego), w kierunku na zachód od centrum handlowego, usytuowane są także ogrody działkowe oraz niezabudowane tereny, zajęte przez zieleni nieurządzoną.

Teren projektu MPZP jest w większości już zabudowany. Na powierzchni biologicznie czynne składa się przede wszystkim obszar zieleni położony pomiędzy ul. Piotrkowską i ul. Stefana Okrzei, a także tereny usytuowane na wschód od drugiej z wymienionych ulic, a także powierzchnie zieleni nieurządzonej we wschodniej części charakteryzowanego terenu (rejon ul. Stefana Jędryczki, Bohaterów Getta oraz Marii Konopnickiej). Uzupełnia je zieleni towarzysząca zabudowie, w tym np. zieleni osiedlowa, towarzysząca obiektom usługowym, terenom kościoła, cmentarza, ogrody przydomowe oraz nasadzenia przydrożne. Nie występują tutaj tereny rolne, leśne ani powierzchnie wód śródlądowych.

Przez teren opracowania nie przebiegają wyznaczone korytarze ekologiczne. Granice obszaru planu od zachodu, północy i wschodu bieżą wzdłuż ciągów komunikacyjnych o znacznym natężeniu ruchu, a mianowicie – odpowiednio – linia kolejowa PKP nr 1, relacji Katowice-Warszawa Zachodnia, al. Zagłębia Dąbrowskiego (odcinek drogi krajowej 94) oraz ul. 3 Maja. Ograniczają one możliwości migracyjne lądowych organizmów. Warto jednak zwrócić uwagę, że przy północno-zachodniej granicy obszaru planu odcinek al. Zagłębia Dąbrowskiego przebiega na wiadukcie drogowym, co umożliwi przemieszczanie się pod nim lądowym zwierzętom oraz ułatwia rozprzestrzenianie się diaspory roślin.

Teren objęty projektem miejscowego planu nie wyróżnia się szczególnymi walorami krajobrazowymi. Większą jego część zajmują tereny zabudowane, typowo miejskie, a krajobraz jest stosunkowo jednorodny. Większe tereny zieleni występują w zachodniej i południowo-wschodniej części charakteryzowanego obszaru. Nie wyróżniono tu krajobrazów priorytetowych określonych w audycie krajobrazowym oraz planie zagospodarowania przestrzennego województwa śląskiego.

Charakterystycznym elementem lokalnego krajobrazu jest ok. sześć hektarowy cmentarz parafialny z 2. połowy XIX w. przy ul. Zuzanny, częściowo ogrodzony murem z kamienia wapiennego. Nekropolia jest jedną z największych i najstarszych w mieście. Zlokalizowana jest tutaj m.in. neogotycka kaplica cmentarna oraz dziewiętnastowieczne nagrobki.

Walory krajobrazowe podnosi obecność istniejących tu terenów zielonych, zwłaszcza zadrzewień położonych w zachodniej części obszaru opracowania. Składają się na nie również ulokowane tu obiekty zabytkowe – budynek szkoły przy ul. Stefana Okrzei 56 oraz budynek mieszkalny przy ul. Staszica 64. Dodatkowo wzdłuż północnej i wschodniej granicy omawianego obszaru przebiegają odznaczające się w krajobrazie lokalnym odcinki wielopasmowych dróg: drogi krajowej nr 94 (al. Zagłębia Dąbrowskiego), przebiegającej w części zachodniej na wiadukcie drogowym oraz ul. 3 Maja. Na zachód od ul. Piotrkowskiej biegnie natomiast linia kolejowa

Teren objęty projektem MPZP, poza niewielkim fragmentem północnym, zlokalizowany jest w zasięgu GZWP nr 329 „Zbiornik Bytom”. W całości znajduje się w zasięgu JCWPd nr 130 o kodzie europejskim PLGW2000112 (region wodny Małej Wisły). Zgodnie z aktualnym *Planem Gospodarowania*

Wodami w obszarze dorzecza Wisły stan ilościowy wymienionej wyżej jednolitej części wód podziemnych jest dobry, podobnie jak jej stan chemiczny. Osiągnięcie celów środowiskowych jest zagrożone.

Na terenie objętym projektem miejscowego planu brak jest cieków i zbiorników wodnych. Najbliżej położonym względem charakteryzowanego obszaru ciekami jest Przemsza, przepływająca ok. 255 m (najbliższa odległość) za jego zachodnią granicą. W granicach omawianego terenu, zgodnie z danymi publikowanymi przez Krajowy Zarząd Gospodarki Wodnej, nie występują tereny szczególnego zagrożenia powodzią.

Teren objęty projektem MPZP położony jest w zasięgu jednej Jednolitej Części Wód Powierzchniowych (JCWP) o nazwie „Przemsza od Zbiornika Przeczyce do ujścia Białej Przemszy” (kod: PLRW2000821279). Znajduje się ona w regionie wodnym Małej Wisły. Posiada wstępny i ostateczny status silnie zmienionej części wód.

Zasoby wodne podlegają ochronie na mocy ustawy *Prawo wodne* [1.2.6]. Ustawa reguluje gospodarowanie wodami zgodnie z zasadami zrównoważonego rozwoju. Ochronie podlegają między innymi wody podziemne i obszary ich zasilania. Ochrona ta polega na zmniejszeniu ryzyka zanieczyszczenia tych wód poprzez ograniczenie oddziaływania na obszary ich zasilania oraz na utrzymywaniu równowagi zasobów tych wód.

Teren objęty projektem MPZP znajduje się w zasięgu GZWP nr 329 „Zbiornik Bytom”. Nie występują tu natomiast ujęcia wód podziemnych.

Omawiany obszar położony jest w granicach Jednolitej Części Wód Powierzchniowych (JCWP) o nazwie „Przemsza od Zbiornika Przeczyce do ujścia Białej Przemszy” (kod: PLRW2000821279). Posiada ona wstępny i ostateczny status silnie zmienionej części wód. Jej aktualny jest zły, a osiągnięcie celów środowiskowych uznano za zagrożone ze względu na brak możliwości technicznych. Z uwagi na fakt, że czas niezbędny dla wdrożenia działań naprawczych, a także okres konieczny, aby wdrożone działania przyniosły wymierne efekty, dla omawianej JCWP ustalono odstępstwo, zakładając, że dobry stan będzie mógł być osiągnięty do roku 2027.

W przedstawionym do oceny projekcie MPZP wprowadzono zapisy służące ochronie wód powierzchniowych i podziemnych. Zgodnie z ustaleniami tego dokumentu zakazuje się prowadzenia gospodarki ściekowej w sposób mogący spowodować przekroczenie dopuszczalnego poziomu parametrów, określających stan jakości wód powierzchniowych i podziemnych. Ustala się obowiązek docelowego odprowadzania ścieków do systemu kanalizacji miejskiej, zgodnie z przepisami odrębnymi z zakresu gospodarki ściekowej oraz obowiązek docelowego odprowadzania wód opadowych i roztopowych do kanalizacji deszczowej, a w przypadku braku takiej możliwości dopuszcza się rozwiązania indywidualne. W związku z powyższym należy przyjąć, że realizacja ustaleń planu nie przyczyni się do pogorszenia się stanu wód powierzchniowych i podziemnych.

Udokumentowane złoża kopalin podlegają ochronie na mocy ustawy *Prawo ochrony środowiska* oraz ustawy *Prawo geologiczne i górnictwo*. W ocenianym projekcie MPZP uwzględniono występowanie złóż węgla kamiennego: „Sosnowiec” (dla całego obszaru objętego planem) oraz „Saturn” (zachodnia i środkowa część przedmiotowego terenu). Zapisy projektu planu nie wprowadzają zakazu eksploatacji złóż kopalin.

Flora i fauna podlega ochronie na mocy ustawy *Prawo ochrony środowiska* oraz *Ustawy o ochronie przyrody*. Z terenu projektu MPZP nie wykazywano stanowisk roślin i grzybów chronionych i/lub zagrożonych wyginięciem. Objęta ochroną gatunkową jest natomiast zdecydowana większość występujących lub potencjalnie występujących na tym terenie ptaków (wyjątkiem w tej kwestii jest np. grzywacz *Columba palumbus*). Realizacja zapisów projektu MPZP dotycząca wprowadzania zabudowy na tereny biologicznie czynne pociągać będzie za sobą w niektórych miejscach konieczność wycinki drzew i krzewów. Biorąc pod uwagę, że wycinka zieleni wysokiej odbywać się powinna po uzyskaniu stosownych zezwoleń, poprzedzonych wizją przyrodniczą pod kątem kontroli ewentualnego występowania gniazd ptasich i budek lęgowych oraz uwzględniając, że w sąsiedztwie terenu objętego planem występują siedliska sprzyjające bytowaniu i gniazdowaniu przedstawicieli awifauny obszaru opracowania, należy przyjąć, że realizacja ustaleń projektu MPZP nie wpłynie negatywnie na lokalne zasoby gatunków chronionych ptaków.

Teren objęty projektem MPZP obejmuje obszar o krajobrazie miejskim. Nie wyznaczono tu krajobrazów priorytetowych określonych w audycie krajobrazowym oraz planie zagospodarowania przestrzennego województwa. W zapisach projektu planu uwzględniono zasady ochrony i kształtowania krajobrazu.

Na terenie objętym projektem planu nie występują obszarowe ani punktowe formy ochrony przyrody w rozumieniu *Ustawy o ochronie przyrody*. Do najbliższych położonych obiektów chronionych należy 10 pomnikowych okazów drzew, rosnących w odległości od ok. 90 m do ok. 266 m za zachodnią granicą terenu opracowania, w parku otaczającym pałac Schoena przy ul. Chemicznej. Spośród obszarowych form ochrony przyrody najbliższym względem charakteryzowanego terenu usytuowany jest obszar chronionego krajobrazu „Góra Zamkowa, Wzgórze Doroty i Lasek Grodziecki” w Będzinie, zlokalizowany ok. 3 km w kierunku na północny zachód. Najbliższym z obszarów Natura 2000 jest specjalny obszar ochrony siedlisk Natura 2000 PLH240038 „Torfowisko Sosnowiec-Bory”, położony ok. 7,1 km w kierunku na południowy wschód od granic terenu objętego projektem MPZP. Biorąc pod uwagę zapisy planu oraz odległość od obiektów chronionych należy stwierdzić, że realizacja ustaleń ocenianego dokumentu nie będzie negatywnie oddziaływać na obszary i inne obiekty chronione.

Teren objęty projektem MPZP został znacząco przekształcony antropogenicznie i nie wyróżnia się podwyższonymi walorami przyrodniczymi. Znaczną jego część pokrywają obszary zabudowane. Wym. Za cenne w skali lokalnej uznać można zadrzewienia, zwłaszcza zajmujące większe powierzchnie i budowane przez starsze drzewa. Występują one głównie w zachodniej części terenu opracowania, w pomiędzy ul. Piotrkowską i ul. Stefana Okrzei. Zapisy projektu miejscowego planu utrzymują większość tych terenów w dotychczasowym użytkowaniu.

Analiza ustaleń projektu planu pozwala stwierdzić, że wpisują się one w założenia *Strategicznego planu adaptacji dla sektorów i obszarów wrażliwych na zmiany klimatu do roku 2020 z perspektywą do roku 2030* oraz *Uchwały Nr V/36/1/2017 Sejmiku Województwa Śląskiego z dnia 7 kwietnia 2017 r. w sprawie wprowadzenia na obszarze województwa śląskiego ograniczeń w zakresie eksploatacji instalacji, w których następuje spalanie paliw*.

Obszar objęty niniejszą prognozą zlokalizowany jest w odległości ok. 65 km od południowej

granicy Państwa. Oddziaływanie realizacji zmian miejscowego planu będzie potencjalnie związane z lokalną niwelacją terenu, zajmowaniem powierzchni biologicznie czynnych oraz emisją hałasu i zanieczyszczeń komunikacyjnych do powietrza. Wpływy tego typu, ograniczane dodatkowo zapisami planu, będą miały charakter lokalny. Z tego względu przyjąć należy, że realizacja ustaleń miejscowego planu zagospodarowania przestrzennego nie będzie powodowała transgranicznego oddziaływania na środowisko.

Przedmiotowy projekt miejscowego planu zagospodarowania przestrzennego obejmuje tereny w znacznej części już zainwestowane, a przeznaczenia przyjęte w planie polegają w większości na utrzymaniu dotychczasowego sposobu zagospodarowania. W związku z powyższym można stwierdzić, iż potencjalne oddziaływania związane z realizacją ustaleń planu na obszarze opracowania już występują. Na podstawie analizy ustaleń zawartych w przedstawionym do ocenie projekcie MPZP oraz istniejących w jego granicach uwarunkowań środowiskowych nie wyznaczono obszarów problemowych.

W przypadku wprowadzania nowych terenów zabudowy na obszarach biologicznie czynne, często problemem jest znalezienie równowagi (kompromisu) pomiędzy presją zajmowania pod zabudowę kolejnych obszarów, atrakcyjnych ze względu na swoją lokalizację, a zachowaniem jak najkorzystniejszego stanu środowiska oraz utrzymaniu pełnej funkcji struktur ekologicznych.

Do istniejących i potencjalnych problemów w obszarze objętym projektem planu należy oddziaływanie akustyczne głównych ciągów komunikacyjnych, jakimi w odniesieniu do terenu opracowania jest przede wszystkim al. Zagłębia Dąbrowskiego i ul. 3 Maja. Źródłem hałasu kolejowego jest także przebiegająca w pobliżu linia kolejowa nr 1. Aktualnie, zgodnie z mapą akustyczną Sosnowca, na terenie objętym projektem planu nie występują przekroczenia dopuszczalnych poziomów hałasu drogowego i kolejowego. W projekcie MPZP przewidziano utrzymanie i rozbudowę ciągów komunikacyjnych (KD GP/Sk – tereny drogi publicznej głównej ruchu przyspieszonego i skrzyżowania-węzła), które będą oddziaływać akustycznie na tereny przyległe, w na tereny zabudowy chronionej akustycznie. W przypadku zwiększenia natężenia ruchu na drogach przebiegających przez obszar objęty planem zwiększy się również ich oddziaływanie akustyczne. Z tego względu korzystne byłoby podjęcie odpowiednich rozwiązań służących ograniczeniu emisji hałasu na tereny objęte ochroną akustyczną, np. ekranów akustycznych, terenów zieleni izolacyjnej, a w przypadku zabudowy mieszkaniowej niskiej intensywności i usług podstawowych – lokowanie w pierwszej linii obiektów usługowych.

Rozwój infrastruktury drogowej oraz wprowadzanie zabudowy na tereny biologicznie czynne ograniczy w pewnym stopniu lokalne szlaki migracji. Warto jednak podkreślić, iż ze względu na zagospodarowanie terenu objętego planem oraz obszarów z nim sąsiadujących, lokalne szlaki migracji już są zawężone i wykorzystywane są przede wszystkim przez ptaki, nietoperze oraz drobne ssaki, takie jak gryzonie czy jeże oraz bezkręgowce. Prognozuje się, iż wprowadzenie zabudowy jednorodzinnej nie wpłynie negatywnie na funkcjonowanie szlaków migracji ptaków i nietoperzy, natomiast zwierzęta naziemne mogą korzystać w celu przemieszczania się z innych dróg.

W ocenianym planie zagospodarowania przestrzennego wprowadzone zostały zapisy mające na celu zapobieganie lub ograniczenie negatywnych wpływów na środowisko. Zostały one opisane poniżej.

Ochrona powietrza atmosferycznego

W zakresie ochrony powietrza w projekcie MPZP zakazuje się stosowania materiałów pyłących (np. żużli energetycznych) do utwardzania docelowych (trwałych) nawierzchni dróg i miejsc parkingowych; lokalizacji usług stwarzających zagrożenie przekroczenia standardów środowiska, uciążliwych dla sąsiednich nieruchomości, szczególnie w zakresie poziomu hałasu, a także innych emisji, jak zanieczyszczenie powietrza, pole elektromagnetyczne czy odory.

Ochronie powietrza służą także zapisy, o rozbudowie istniejącego systemu ciepłowniczego, wykorzystywanie odnawialnych źródeł energii, a w pewnym stopniu zachowanie i wprowadzenie nowych terenów zieleni izolacyjnej.

Ochrona środowiska gruntowo-wodnego

Zgodnie z zapisami przedstawionego do oceny dokumentu zakazuje się prowadzenia gospodarki ściekowej w sposób mogący spowodować przekroczenie dopuszczalnego poziomu parametrów, określających stan jakości wód powierzchniowych i podziemnych. Ustala się także obowiązek docelowego odprowadzania ścieków do systemu kanalizacji miejskiej, zgodnie z przepisami odrębnymi z zakresu gospodarki ściekowej oraz obowiązek docelowego odprowadzania wód opadowych i roztopowych do kanalizacji deszczowej, a w przypadku braku takiej możliwości dopuszcza się rozwiązania indywidualne. W związku z powyższym należy przyjąć, że realizacja ustaleń planu nie przyczyni się do pogorszenia się stanu wód powierzchniowych i podziemnych.

Ochrona przed nadmiernym hałasem i promieniowaniem niejonizującym

W projekcie MPZP wprowadzono następujące zapisy w zakresie ochrony przed hałasem:

1. Obowiązek uwzględnienia dopuszczalnych poziomów hałasu w środowisku zgodnie z przepisami odrębnymi z zakresu ochrony środowiska, to jest:
 - a) dla terenu oznaczonego symbolami: MW, MNn, MU jak dla terenów zabudowy mieszkaniowej wielorodzinnej,
 - b) dla terenu oznaczonego symbolami: MN jak dla terenów zabudowy mieszkaniowej jednorodzinnej,
 - c) dla terenów oznaczonych symbolem ZP jak dla terenów rekreacyjno-wypoczynkowych,
 - d) dla terenu oznaczonego symbolami: UO, UP/U w zakresie zabudowy związanej ze stałym lub czasowym pobytem dzieci i młodzieży jak dla terenu związanego ze stałym lub czasowym pobytem dzieci i młodzieży.

Ponadto wyznacza się tereny zieleni izolacyjnej. Rolą takiego typu zieleni, która powinna być zwarta, kształtowana piętrowo (zieleń niska, średnia, wysoka – krzewy, drzewa) obok ograniczenia percepcji hałasu jest także pełnienie funkcji izolacyjnej przed rozprzestrzenianiem się zanieczyszczeń powietrza.

W zakresie ochrony przed oddziaływaniem pól elektromagnetycznych w projekcie planu ustala się obowiązek uwzględniania dopuszczalnych wartości parametrów fizycznych dla miejsc dostępnych dla ludności, zgodnie z przepisami odrębnymi z zakresu ochrony środowiska.

Ze względu na lokalizację i charakter ustaleń przedstawionego do oceny projektu MPZP nie prognozuje się jakiegokolwiek wpływu realizacji jego zapisów na obszary chronione, w tym obszary Natura 2000.

Przedstawiony do oceny projekt MPZP w większości utrzymuje już istniejące zagospodarowanie. Zgodnie z ustaleniami planu przewiduje się także rozwój zabudowy, głównie zabudowy mieszkaniowej jednorodzinnej oraz zabudowy usługowej, a także rozbudowę infrastruktury komunikacyjnej na obszary już częściowo zabudowane, a także na tereny biologicznie czynne, głównie w postaci nieużytków. Lokalnie, na skutek realizacji wprowadzanych w dokumencie zmian przeznaczeń terenów, będą zajmowane powierzchnie pokryte zielenią wysoką.

W projekcie wprowadzono również szereg zapisów ograniczających wpływ na poszczególne komponenty środowiska.

W przypadku konieczności zajęcia obszarów stanowiących siedliska gatunków chronionych, które na przedmiotowym terenie reprezentują głównie ptaki, planując prace należy uwzględnić biologię tych gatunków, m.in. ich cykle życiowe. Wskazane jest np. wyznaczanie wycinki zieleni wysokiej tak, aby wypadła ona poza okresem rozrodczym ptaków. Prace należałoby poprzedzić wizją terenową umożliwiającą zlokalizowanie gniazd oraz budek lęgowych. Występujące ewentualnie na przedmiotowym terenie starsze i dziuplaste drzewa należałoby również skontrolować pod kątem występowania nietoperzy i innych chronionych gatunków.

Generalnie w obszarze objętym projektem MPZP wycinkę zieleni wysokiej należałoby ograniczyć do potrzebnego minimum.

Zgodnie z ustaleniami planu zakłada się utrzymanie i realizację nowych terenów podlegających ochronie akustycznej w sąsiedztwie istniejących ciągów komunikacyjnych, będących źródłem hałasu, np. w rejonie ul. Stefana Okrzei. W niektórych przypadkach noworealizowanych terenów zabudowy mieszkaniowej rozwiązaniem alternatywnym jest odsunięcie w miarę możliwości projektowanych obiektów od drogi tak, by były zlokalizowane poza zasięgiem potencjalnie ponadnormatywnego oddziaływania hałasu. Korzystne byłoby także rozważenie innych rozwiązań służących ograniczeniu emisji hałasu na tereny objęte ochroną akustyczną, np. wprowadzenie ekranów akustycznych, zieleni izolacyjnej, a w przypadku zabudowy mieszkaniowej i usług – lokowanie w pierwszej linii obiektów usługowych.

Rozbudowa infrastruktury w drogowej w rejonie planowanego skrzyżowania (LL. KD1 GP, Sk) może ograniczyć w pewnym stopniu funkcjonalność lokalnych szlaków migracji, zwłaszcza związanych z wymianą z terenami zlokalizowanymi na północ od granic przedmiotowego terenu. Efekt ten może być zminimalizowany poprzez przeprowadzenie na etapie projektu analiz i ewentualne uwzględnienie rozwiązań zapewniających potrzeby migracyjne zwierząt, poprzez np. wykonanie właściwych dla nich przejść, a w przypadku ptaków odpowiednich zabezpieczeń.

Ze względu na fakt, iż teren objęty przedstawionym do oceny projektem MPZP jest już w znacznym stopniu zagospodarowany i zabudowany propozycje rozwiązań alternatywnych są ograniczone.

OŚWIADCZENIE – KLAUZULA

Kierujący zespołem wykonującym niniejsze opracowanie oświadcza, że spełnia wymagania, o których mowa w art. 74a ust. 2 ustawy z dnia 3 października 2008 r. o udostępnianiu informacji o środowisku i jego ochronie, udziale społeczeństwa w ochronie środowiska oraz o ocenach oddziaływania na środowisko (Dz.U. 2018 poz. 2081).

Ja niżej podpisana Iwona Majewska-Durjasz jestem świadoma odpowiedzialności karnej za złożenie fałszywego oświadczenia.

WYKSZTAŁCENIE	IMIĘ I NAZWISKO	PODPIS
MGR GEOLOGII	IWONA MAJEWSKA-DURJASZ	
TYTUŁ OPRAWOWANIA: PROGNOZA ODDZIAŁYWANIA NA ŚRODOWISKO DO PROJEKTU MIEJSCOWEGO PLANU ZAGOSPODAROWANIA PRZESTRZENNEGO MIASTA SOSNOWCA DLA OBSZARU „KONSTANTYMÓW”, „ŚRODULA”, „ZUZANNA” – ETAP I		
DATA OPRAWOWANIA: WRZESIEŃ 2019 r.		